

ville en vue

www.gpvlyonduchere.org

PROJET

Lyon La Duchère

le journal

n°38 / janv. fév. mars 2015



p.5

DOSSIER

2^e PHASE DE RECONSTRUCTIONS CAP SUR LES CHANTIERS

p.4

À VOTRE SERVICE

Achats Malins avec « VRAC »
et « les paniers de Martin »

p.10

ON EN PARLE

Lyon Duchère A.S.,
Des rêves plus hauts

p.11

CHANTIER À LA LOUPE

Balmont 320,
Suite d'une métamorphose



Édito



Michel Le Faou
Adjoint au Maire de Lyon
en charge de l'Urbanisme,
de l'Habitat, du Logement
et de la Politique de la Ville

Vice-président du Grand
Lyon en charge
de l'Urbanisme
et du Cadre de Vie

La nouvelle année qui s'amorce va marquer une étape symbolique dans la mise en œuvre du projet de rénovation urbaine de La Duchère avec à la fois la démolition de la barre 230 de l'Opac du Rhône mi-2015, la poursuite du programme de reconstructions, mais aussi l'amorce d'un nouveau programme de renouvellement urbain sur les secteurs de La Sauvegarde et du Château.

Nous avons achevé en juin dernier le relogement des 339 ménages de la dernière partie de la barre des mille. Avec eux, c'est aussi 12 années de relogements qui prennent fin dans le cadre du GPV. Je remercie tout particulièrement les 1567 ménages concernés par le relogement pour leur coopération.

Par ailleurs, l'achèvement du projet urbain défini en 2003 est en bonne voie, avec 780 logements à construire d'ici 2018. Six opérations sont déjà en chantier pour cette deuxième phase de constructions. Nous vous invitons à découvrir ces futures résidences dans le dossier de ce numéro de Ville en Vue.

Enfin, le Président de la République vient d'annoncer le 16 décembre la liste des 200 quartiers en France reconnus d'intérêt national pour le Nouveau Programme National de Rénovation Urbaine ; les secteurs de La Sauvegarde et du Château en font partie. Bien que le contexte budgétaire soit contraint pour l'ensemble des acteurs publics, ce soutien de l'État nous permettra d'engager avec vous, dès début 2015, la réflexion sur l'avenir de ces secteurs, pour un développement durable et équilibré de toute La Duchère. Dans l'attente de ces échanges, je vous souhaite à chacun et chacune une belle et heureuse année 2015.



Jeunes Pousses



Un peu de soleil en hiver ! Flash-back sur le 3^e festival d'Art et d'Air qui a rassemblé dans le parc du Vallon quelque 4 500 festivaliers sur trois jours, en juin dernier. En 2015, le Festival aura lieu les 5, 6 et 7 juin.



1500 personnes ont choisi La Duchère comme destination pour les dernières Journées du Patrimoine. Il faut avouer que le programme était décoiffant : ballades découverte par l'Office du Tourisme de Lyon, embarquement musical sur la place Abbé Pierre par le CMTRA et l'ARFI, et lectures de paysage par le CAUE du Rhône depuis le haut de la tour panoramique et d'un appartement des Érables.



68% des Lyonnais (hors secteurs en Politique de la Ville) considèrent que La Duchère est un quartier comme les autres. Ils n'étaient que **36% en 2008**. (45% n'ont pas d'opinion et 23% en ont une bonne image).

(Source : Enquête Écoute Habitants 2014 / Ville de Lyon - Sur un échantillon de 700 Lyonnais hors Duchère.)



Ruisseau des Gorges

La remise en eaux du ruisseau des gorges a eu lieu, comme prévu, cet automne. Après des décennies sous terre, le ruisseau est à nouveau à l'air libre sur 400 mètres au creux du parc du Vallon.

ZOOM SUR...

DOMOSCOPIES*, OU LE THÉÂTRE CHEZ SOI

Le Fanal, compagnie de théâtre missionnée par l'OPAC Du Rhône et la Ville de Lyon pour accompagner les locataires relogés, a réalisé plusieurs spectacles (dont les Traversants...) mettant en scène le vécu des familles concernées par le relogement de la barre 230.

Le relogement désormais terminé, cet accompagnement culturel se poursuit auprès des résidents du Plateau avec un nouveau projet Baptisé... DOMOSCOPIES, qui propose aux habitants d'accueillir une représentation théâtrale dans leur salon et d'y convier leurs voisins, amis et famille.

Trois spectacles différents seront joués en appartement. Chaque épisode théâtral illustrera un des thèmes en lien avec les problématiques du relogement :

- la mémoire
- le confort intérieur
- le vivre ensemble

Ainsi, si vous habitez les résidences Nelson Mandela, 9 Agora, Marie Curie Skłodowska et Les Dominos (propriétaires ou locataires), vous pouvez accueillir la Cie Le Fanal chez vous !

→ Pour participer, contactez la Cie Le Fanal au 04.78.89.17.70



Ici, la Cie Le Fanal donne une représentation dans la cour intérieure de la résidence Nelson Mandela.

AGENDA

Janvier

Samedis 17 jan. et 21 fév :
Centre Social Duchère Plateau,
de 15h à 18h

Faites vos jeux, ouvert à tous
(les enfants de moins de 11 ans doivent être accompagnés d'un adulte).

PAF : contribution au goûter partagé (gâteau maison, boisson ou autre)

Février

Vendredi 6 : MJC Duchère, 20h

Soirée Jeunes : retour sur le travail avec la « Cie du lien théâtre » et présentation d'un film réalisé par les jeunes sur le thème de la lutte contre les discriminations.

Mars

Samedi 28 : Parking av. Sakharov (face au lycée), de 9h à 17h

Vide grenier

Inscription auprès du Centre Social Duchère Plateau, 04 78 35 31 33

Balades urbaines « RELIGIONS EN DIALOGUE » à la Duchère

par Les Musées Gadagne de Lyon.

Tradition et dialogue interreligieux font la spécificité de La Duchère. Les Musées Gadagne et le Groupe Abraham proposent des balades urbaines pour raconter l'histoire, l'architecture et la symbolique des lieux de culte et de leurs communautés, toutes présentes sur ce quartier de Lyon.

Les 18/01, 15/02, 15/03

Départs à 15h / Durée des balades : 2h.
RDV : devant le Ciné Duchère (308 av. A. Sakharov)

Balade conçue par Marie-Pierre Douillet-Romand, médiatrice culturelle aux musées Gadagne en collaboration avec le groupe Abraham.

Tarif : 5€€ Gratuit : Étudiants, - 26 ans, - 18 ans, personnes en situation de handicap et leur accompagnateur, demandeurs d'emploi, personnes non imposables.

Réservation obligatoire
au 04 72 10 30 30
www.gadagne.musees.lyon.fr



Attention, événement !

Du 4 au 16 août 2015

CHAMPIONNATS DU MONDE D'ATHLÉTISME VÉTÉRANS LYON, FRANCE 2015

Après Sacramento (USA) en 2011 et Porto Allègre (Brésil) en 2013, Lyon accueillera en 2015 les 21^{èmes} championnats du monde d'athlétisme vétérans, du 4 au 16 août. La Duchère sera l'un des quatre sites de compétition, qui verront courir, sauter, lancer...

quelque 8000 athlètes venus de 114 pays. Un événement unique pour le quartier puisqu'au-delà des sportifs, ce sont en tout 15000 personnes qui devraient se rendre régulièrement à La Duchère durant ces 15 jours, et le monde entier aura les yeux rivés sur la pelouse du stade de Balmont !

À cette occasion, le comité organisateur recherche 800 bénévoles pour encadrer et huiler tous les rouages de cette compétition internationale. Si vous souhaitez rejoindre l'équipe des bénévoles de ces Championnats du Monde, inscrivez-vous dès à présent sur www.lyon2015.com.

À votre service

Achats malins en « VRAC »



↑ Boris Tavernier, lors de la première permanence VRAC au centre social Sauvegarde

« Vrac » c'est le nom d'un projet d'achats groupés (VRAC pour "Vers un Réseau d'Achats en Commun") qui propose aux habitants et associations de regrouper les commandes de produits locaux, bio et/ou Équitable pour les obtenir au meilleur rapport qualité/prix.

Beurre fermier, huile d'olive bio, miel de producteur, jus de fruit... La filière locale ou bio n'est pas toujours accessible à tous. Pour permettre au plus grand nombre de consommer mieux, est né le projet VRAC : créer un réseau de clients, fournisseurs et partenaires pour acheter « en gros » des produits de qualités au meilleur prix, revendus à prix coûtant.

Comment ça marche !

Tout d'abord, VRAC propose des temps d'information pour expliquer ce projet et recueillir les besoins sur le type de produits attendus. Ensuite, il recherche le meilleur rapport qualité/ prix en privilégiant les circuits courts et la filière Bio-Équitable. « Nous sommes en perpétuelle recherche de fournisseurs. Nous espérons être en mesure de proposer des produits alimentaires (épicerie sèche, huiles d'olive, légumineux, chocolat...), mais aussi des produits d'entretien et d'hygiène (savon de Marseille...), du petit équipement (casserolles, poêles), des fournitures scolaires... » explique Boris Tavernier, chargé du développement du projet VRAC. Ainsi, durant l'été 2014, VRAC a proposé des fournitures scolaires aux parents d'élèves du Collège V. Schœlcher.

L'originalité du projet est d'impliquer les habitants dans la gestion. Livrés en grosses quantités, les produits doivent être reconditionnés pour correspondre aux commandes. « En effet, les produits livrés dans chaque quartier seront reconditionnés ».

Le passage du vrac au détail se déroulera lors de temps collectifs où nous jouerons ensemble à l'épicier ! précise Boris. « Ce groupement d'achat ne vise pas que l'aspect économique, il offre aussi des temps de partage, d'entraide et de solidarité. »

VRAC s'adresse en priorité aux particuliers et familles, mais les associations et centres sociaux pourront également en profiter.

Les premiers produits proposés par VRAC :

- ▶ Huile olive bio Italie du Nord
- ▶ Chocolat noir bio en pastilles
- ▶ Miel producteur régional
- ▶ Beurre producteur local
- ▶ Comté producteur local
- ▶ Jus de pomme

CONTACT ET RENSEIGNEMENTS sur www.vrac-asso.org



VOS PANIERS BIO

La MJC Duchère en partenariat avec « Planet'en Vie » et « Les Paniers de Martin » propose, depuis septembre, des paniers de produits frais et de saison, en direct de producteurs locaux. Pour cela, pas besoin de s'engager pour l'année, il suffit de choisir la composition de votre panier de la semaine, fruits, légumes, jus de fruits, compote, viandes et fromages en allant sur le site : www.lespaniersdemartin.fr.

Validez votre commande avant lundi 12h, puis passez la récupérer le jeudi de la même semaine entre 17h et 19h à la MJC Duchère, 237 rue des Érables, Lyon 9^e.



2^e PHASE DE RECONSTRUCTIONS CAP SUR LES CHANTIERS

Nouvelle migration de grues à La Duchère depuis quelques mois. Élanés sur leur immense pied à 20 mètres de haut (pour les plus hautes), ces géants de métal zèbrent à nouveau le paysage duchérois. En effet, depuis l'automne 2013, une deuxième phase de reconstruction de logements a démarré avec 6 opérations en chantier. Autre étape dans la vie du projet : la démolition de la barre 230 dont les travaux préparatoires ont débutés.

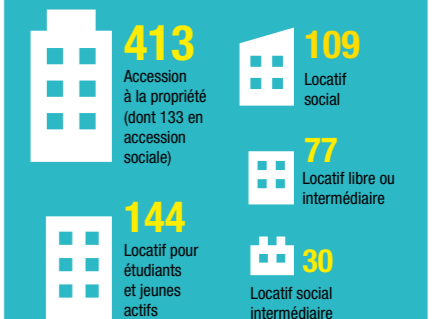
L'année 2015 va marquer une nouvelle étape dans la mise en œuvre du projet de rénovation urbaine de La Duchère avec la démolition de la barre 230 de l'Opac du Rhône en milieu d'année. Cette dernière démolition (inscrite dans le projet urbain défini en 2003), ouvrira un peu plus encore l'horizon sur le parc du Vallon et les Monts du Lyonnais.

780 logements

À l'emplacement des barres 220, 230, de l'ancien centre commercial et du centre administratif, de nouvelles résidences seront construites progressivement ; elles représenteront environ 500 logements sur ce secteur du Plateau ouest.

Plus globalement, à l'échelle de toute La Duchère, il reste 780 logements à produire d'ici 2018 dans le cadre du GPV. Dans la continuité des 1 000 logements neufs déjà livrés sur le quartier, ces futurs appartements auront, eux aussi, des statuts très variés pour permettre à chacun, quelle que soit sa situation familiale et financière, de se loger à La Duchère. Parmi ces différentes opérations, 6 chantiers sont en cours : les résidences de Rhône Saône Habitat à la Sauvegarde, GrandLyon Habitat au nord du Plateau, mais aussi Spirit, Cogedim, Promelia et l'Opac du Rhône, situées elles, entre l'avenue du Plateau et le parc du Vallon (voir *planning des opérations en p.8*).

Horizon 2018 : près de 800 logements restent à construire à La Duchère



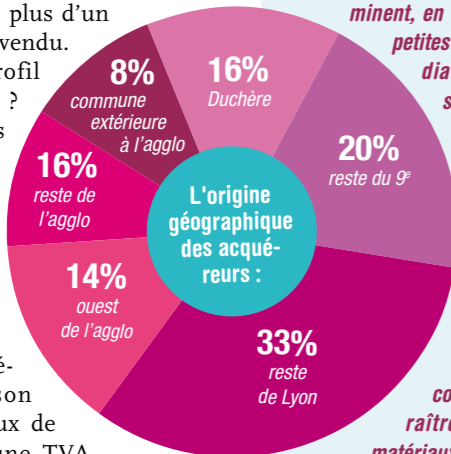
Pour connaître en détail les 14 îlots restant à construire, téléchargez la plaquette « Habitat : programme de reconstruction 2014-2018 » sur lyonduchere.org

Qui achète à La Duchère ?

Parmi les futurs logements programmés, 330 appartements en accession à la propriété sont en vente sur plans, pour certains depuis début 2013, à des prix de vente se situant parmi les moins chers de Lyon. Ils représentent environ 17 % du stock disponible de logements neufs en accession à la propriété sur la ville (chiffres à fin juin). À ce jour, plus d'un tiers a déjà été vendu.

Quel est le profil des acquéreurs ?

79 % sont des propriétaires occupants et 64 % réalisent leur tout premier achat immobilier. Près des deux tiers ont bénéficié (en raison de leurs niveaux de ressources) d'une TVA réduite. « Comme pour la première phase de commercialisation l'offre à La Duchère permet à des familles, et notamment des jeunes couples, d'effectuer un premier achat, qu'ils n'auraient sans doute pas pu réaliser ailleurs dans Lyon », explique Bruno Couturier, directeur de la Mission GPV Lyon la Duchère. « Les acquéreurs viennent d'un peu partout : de La Duchère et du reste du 9^e bien sûr, mais également des autres quartiers de Lyon et de l'ouest lyonnais... », ajoute-t'il.



“

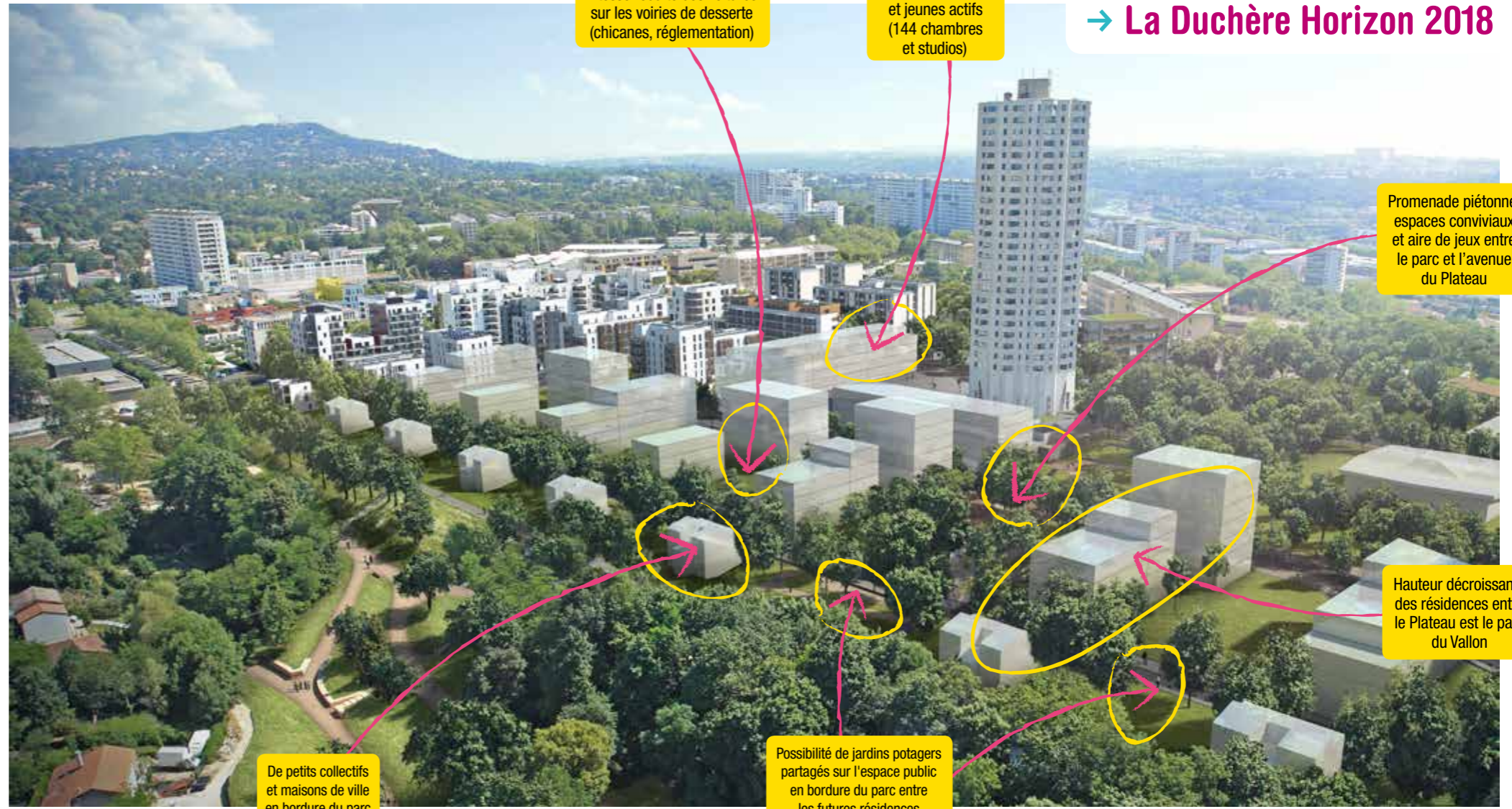
Bernard Paris, architecte en chef du projet urbain, commente les choix architecturaux sur ce secteur : « **La deuxième tranche prolonge les intentions et tracés de la première.**

La pente retrouvée est accompagnée par la décroissance des bâtiments qui se terminent, en bord de parc, par de petites maisons jumelles qui dialoguent avec celles situées en face sur Écully. Alignées, ces bornes urbaines marquent la limite poreuse du parc qui se prolonge jusqu'au cœur du quartier.

Le tracé géométrique des îlots construits laisse apparaître une diversité de matériaux et de couleurs, dans l'objectif d'une complémentarité de lecture avec les bâtiments d'origine.

L'implantation Nord/Sud des bâtiments favorise les vues vers les Monts d'Or et les Monts du , ainsi que la lumière naturelle dans les logements. Les jardins résidentiels, plus spacieux que ceux de la première tranche, permettent l'installation de fonctions récréatives ou de jardinage. »

”



→ **La Duchère Horizon 2018**

Plateau ouest : quelle architecture ?

À l'arrière des résidences qui bordent aujourd'hui l'avenue du Plateau, les futures constructions verront leur nombre d'étages décroître progressivement pour arriver à 2 ou 3 étages pour les petites unités ou maisons de ville (de 2 à 4 logements) en bordure du parc du Vallon, qui créeront une continuité visuelle avec les maisons individuelles de l'autre côté du parc sur Écully.



Barre 230 : la démolition se prépare

L'Opac du Rhône est entré l'été dernier dans la phase préparatoire à la démolition de la barre. Près d'une année de chantier est nécessaire pour vider l'immeuble de tous les matériaux, objets et encombrants, qui sont triés pour être recyclés. De nombreuses entreprises et ouvriers se succèdent sur le chantier, sous la coordination de CEBTP Démolition. Pour permettre à des personnes éloignées de l'emploi de remettre un pied dans la vie active, plus de 9 000 heures de travail sont réservées à des personnes en insertion (notamment des Duchérois). L'implosion de l'immeuble aura lieu mi-2015. Au cours des prochains mois, vous serez informés régulièrement pour vous aider à préparer le jour J.



→ Promélia réalise le long de l'avenue Rosa Parks (en face de la résidence étudiante), un programme de 44 logements locatifs intermédiaires. Le chantier est en cours pour une livraison fin 2015.



PLANNING DES OPÉRATIONS

en cours et programmées

→ Mise à jour décembre 2014

Sous réserve de modifications liées aux aléas des chantiers



8 Déc. 2014 - Plan réalisé par l'Atelier des Paysages - Alain Marquerit

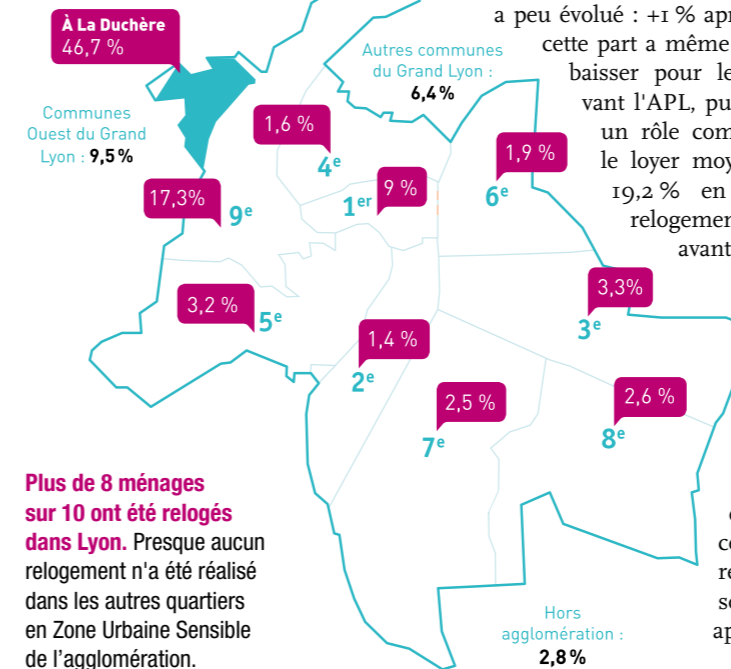
RELOGEMENTS : c'est terminé.

Le relogement des 339 familles qui résidaient dans la barre 230 s'est achevé au début de l'été 2014. Il s'agissait du 9^e et dernier immeuble concerné par le relogement (au titre du Projet Urbain validé en 2003). Ces derniers déménagements marquent la fin de 12 années de relogements dans le cadre du Grand Projet de Ville de La Duchère.

Au total, 1567 familles ont été relogées entre 2003 et 2014 pour permettre la rénovation urbaine du quartier. Un pari rendu possible grâce à la coopération de tous les Duchérois concernés et la grande attention apportée à la qualité des relogements par les partenaires.

moyenne avant relogement). Par ailleurs, près d'un quart des ménages a été relogé dans un immeuble neuf. Ce chiffre n'a cessé de progresser tout au long des 12 années de relogements grâce aux livraisons de résidences neuves à La Duchère et dans Lyon ; il atteint 41 % pour les familles relogées de la barre 230 entre 2010 et 2014.

Localisation des relogements



En moyenne pour l'ensemble des ménages relogés, leur budget alloué au logement* a peu évolué : +1 % après relogement. Et cette part a même plutôt tendance à baisser pour les familles percevant l'APL, puisque celle-ci joue un rôle compensatoire quand le loyer moyen a augmenté : 19,2 % en moyenne après relogement (contre 20,8 % avant relogement). La situation s'améliore en particulier pour les ménages qui consacrent plus de 30 % de leur budget au loyer et aux charges : ils étaient 20 % dans cette situation avant relogement et ne sont plus que 10 % après relogement.

80% de locataires satisfaits

Au final, près de 80 % des familles relogées jugent positivement les conditions globales de leur relogement et plus de 80 % se disent satisfaites de leur nouveau logement. C'est la durée et la qualité des travaux dans les logements de destination qui génère le plus d'insatisfactions, et notamment dans le neuf, en lien avec les finitions. Grâce au dialogue

avec les locataires qui s'est fortement développé pendant le relogement, à l'image du collectif de la barre 230 (accompagné par le centre social Duchère Plateau), de nouveaux collectifs se développent dans les résidences neuves, à la satisfaction des bailleurs et des résidents.



« Je me suis impliquée dans le collectif de la barre 230 et aujourd'hui nous montons le collectif de l'immeuble Marie Curie »

Mme Redjimi, relogée en 2013

* Calcul du budget alloué au logement : montant du loyer avec charges (connues dans la quittance) auquel on déduit le montant de l'Aide Personnalisée au Logement.



Pour en savoir +

téléchargez la brochure « Bilan de 12 années de relogements » sur : www.lyonduchere.org

Lyon Duchère A.S.

Des rêves plus hauts

Depuis 2008, le club de foot duchérois, Lyon Duchère AS, mène en parallèle de ses performances sportives une mission pédagogique et citoyenne au sein de l'école de foot. Voilà quelques années que le club pousse ses jeunes licenciés à mettre à profit les valeurs transmises au travers de la pratique sportive dans leur vie quotidienne : conseils santé et citoyenneté en première ligne.



L'enjeu Santé

Les « poussins » du club ont droit à un petit déjeuner éducatif sur la base d'un set de table aide mémoire qui rappelle les aliments à privilégier au petit déjeuner. Les 9-12 ans eux devront être incollables s'ils veulent décrocher leur Pass Sport Santé ! Remis en début de saison, ce livret illustré rappelle les bons gestes à suivre pour rester de petits sportifs en pleine forme : savoir équilibrer ses repas, dormir suffisamment, boire régulièrement... Autant de bons conseils que le club place au niveau de l'enseignement du foot, puisqu'il fait l'objet d'une évaluation régulière. Lyon Duchère AS a développé ce projet Sport & Santé il y a trois ans pour favoriser l'acquisition des bons réflexes chez les plus jeunes, mais aussi limiter les déséquilibres alimentaires que l'on observe fréquemment à partir de l'adolescence. Depuis 2010, plus de 400 jeunes ont bénéficié de ce programme.

Les valeurs du club

À l'école de foot, on apprend à respecter son adversaire, être assidu à l'entraînement et avoir l'esprit d'équipe. Ces mêmes valeurs (respect, travail et esprit d'équipe) sont tout aussi importantes en dehors du club. Sur le même modèle que la santé, les valeurs du club sont réunies, testées et validées en fin de saison par un diplôme. Pour cela, les enfants ont reçu le guide « Vis ta LIFE ».



À PROPOS DE LYON DUCHÈRE A.S.

Le Club de football Lyon Duchère AS fête en 2014 son 50^e anniversaire. L'équipe fanion de ce club s'est illustrée en réalisant trois très beaux parcours successifs en coupe de France : un 8^e de Finale en 2006 et deux 16^e de Finale en 2007 et 2008, puis en 2012 un 32^e de finale face à l'Olympique Lyonnais. Elle évolue depuis 4 saisons au niveau CFA. Le club compte 480 licenciés.

Ainsi, Lyon Duchère AS n'est pas un club comme les autres. Depuis l'arrivée de Mohamed Tria à la présidence en 2008, le club vise plus que les performances sportives. Si l'équipe première vise le haut du tableau, Lyon Duchère AS est désormais reconnu pour ses initiatives sociales et citoyennes. Plus impliqué sur le quartier, il est un partenaire-clé des actions en direction des jeunes ou des parents, mais également pour l'emploi et l'insertion professionnelle, à l'instar des deux dernières éditions de la journée « Ton Métier c'est ton but ».

Les ingrédients du succès

Tout d'abord une volonté, partagée par tous au sein du club, d'allier le sport à l'exigence sociale. Conjugée à un partenariat aussi prestigieux qu'investi qui réunit l'entrepreneuriat privé (Bayer, Clinique Capio...) aux collectivités publiques dans le cadre de la Politique de la Ville (État, Région Rhône Alpes, Ville de Lyon, mairie d'arrondissement, Maison de l'Emploi et de la Formation) sans oublier les partenaires associatifs (l'ONG Triangle GH, les Restos du cœur, l'association des sourds et muets de Lyon...). Le 12 novembre 2014, le projet socio-éducatif de Lyon-Duchère AS a été distingué par l'Agence pour l'Éducation par le Sport qui lui a remis le prix régional « Fais-nous rêver Fondation GDF-Suez » et est donc en lice pour le prix national décerné en janvier 2015.

Chantier à la loupe

Balmont Nord, Suite d'une métamorphose

La SACVL entame la seconde tranche de travaux sur son immeuble de la rue du Doyen Chapas à Balmont (n^{os} 320 à 329). Après une réhabilitation lourde des allées 320 à 323, terminée en 2010, cette seconde phase concerne les dernières allées (324 à 329) et permettra d'achever la rénovation de l'immeuble dans sa totalité sans nécessiter de nouveaux relogement.



Démarrée le 17 novembre 2014, la réhabilitation se déroule en présence des locataires et va durer 30 mois. Ses objectifs sont d'une part l'amélioration globale du bâtiment en termes d'isolation thermique, d'équipements et de confort, et d'autre part de modifier totalement son esthétique tout en assurant la cohérence avec la première tranche de réhabilitation. C'est l'atelier Castro Denissof et Associés qui conduit ces deux opérations, offrant à l'immeuble une seconde vie et une architecture plus contemporaine.

DÉTAILS DES TRAVAUX :

- **Écrêtage de 2 logements** des étages 14 et 15 du n° 324
- **Épaississement du bâtiment :**
 - création de balcons côté sud-est
 - création de 6 ascenseurs supplémentaires côté nord-ouest**Durée : 8 mois de janv. à août 2015**
- **Réhabilitation de l'ensemble des parties communes :** hall, boîtes-aux-lettres, cages d'escaliers, paliers d'étages.
- **Amélioration thermique** du bâtiment : isolation par l'extérieur, remplacement des châssis, isolation de la toiture terrasse.
- **Création de 8 logements pour personnes à mobilité réduite** au rez-de-chaussée
Durée : 30 mois de janv. 2015 à mi 2017

Parole d'expert :



Cette seconde réhabilitation est un véritable challenge, principalement parce qu'elle est réalisée

en site occupé, même si la SACVL a l'expérience de ce type d'opérations. Aussi nous voulons accompagner nos locataires pendant toute la durée du chantier. Pour cela, une permanence hebdomadaire est mise en place afin de répondre à toutes les questions. Chaque locataire recevra également un petit « média-chantier » trimestriel sur l'avancée des travaux. Je tiens enfin à rappeler que les habitants des allées 324 à 329 n'auront pas à quitter leur appartement et profiteront des améliorations au fur et à mesure des réalisations : un parc d'ascenseurs doublé, des parties communes relookées, des accès sécurisés et un bâtiment bien isolé, plus économe et plus chaleureux.

Alice Martin-Joly, chef de projet SACVL



RAPPEL : Pour permettre l'accès à la base-vie du chantier (située sur le parking au droit des allées 326 et 327), le stationnement non autorisé sur la rue du Doyen Chapas sera fortement contrôlé. Afin de garantir la sécurité de tous les habitants de Balmont, la circulation des piétons aux abords du bâtiment sera balisée pour les guider sur les passages protégés, évitant notamment la zone de survol de la grue, interdite et inaccessible à toute personne étrangère au chantier. Un accès sans encombrement pour les services de secours sera maintenu. Enfin, une protection particulière sera apportée à l'aire de jeux afin de garantir la tranquillité des promeneurs, des locataires et des enfants.

→ RÉUNION PUBLIQUE BALMONT

Une réunion publique d'information aura lieu, vendredi 6 février à 18h00, pour présenter aux résidents du secteur les projets en cours ou prévus sur Balmont.

→ PERMANENCES SACVL

Les lundis de 12h à 14h dans la loge (au 323). Une boîte aux lettres est également mis à disposition.

Lundi 8 décembre

Dans le cadre de la Fête des Lumières, la place Abbé Pierre accueillait deux installations :



→ **La Caravane Laser** Vos dessins, éphémères, se projetaient sur les murs autour de la place Abbé Pierre par la magie de « la Caravane LASER ».



→ **Embruns de Lune** Parenthèse de douceur avec « Embruns de Lune » et ces personnages en habit de lumière qui nous murmuraient en poème ou parole au creux de l'oreille.

J'M mes commerçants



En décembre dernier, l'Association des Artisans et Commerçants de La Duchère a lancé sa première semaine commerciale.

Vitrines décorées et lumineuses, visite du Père Noël, jeu-concours étaient au rendez-vous chez tous les commerçants participants. Ce fut l'occasion également de dévoiler leur marque officielle : « J'M mes commerçants La Duchère-Lyon. »



Ville en Vue existe aussi en version numérique, pour le feuilleter, le télécharger en pdf ou le recevoir par mail : abonnez-vous sur www.gpvlyonduchere.org



ville en vue

Journal du Projet Lyon La Duchère N°38 / janv. fév. mars 2015

Réalisé par la Mission Lyon La Duchère 227, avenue du Plateau – 69009 Lyon
Tél. : 04 37 49 73 90 / Fax : 04 37 49 74 04
www.gpvlyonduchere.org
Directeur de la publication : Bruno Couturier /
Rédactrice en chef : Lorelei Colin-Moreau
Rédaction et interviews : Lorelei Colin-Moreau, Catherine Falcoz.

Conception graphique et mise en page : Unité Mobile
Photos et illustrations : Laurence Danière / Mission Lyon La Duchère ; Lyon Duchère A.S. ; Muriel Chaulet / Ville de Lyon ; Asylum / Z Architecture ; Atelier de la Passerelle ; Asylum / SERL ; Atelier Castro Denissof / SACVL ; DR. Impression : FOT Imprimeurs.*
Tirage : 7 000 exemplaires - Dépôt légal à parution
Le journal VILLE EN VUE est imprimé avec des encres végétales sur du papier issu de forêts gérées durablement et de sources contrôlées.

PLACER LE LOGO 3A

