



SYNTHÈSE

Enquêtes

« Écoute Habitants » 2025

Ville de Lyon

TRAJECTOIRES-REFLEX
Décembre 2025

SOMMAIRE



Introduction	4
Synthèse des résultats	8
1. En QPV comme ailleurs, les habitants partagent davantage le sentiment que leur quartier s'améliore.....	17
2. Les habitants de QPV se sentent mieux dans leur quartier, à la différence des habitants hors Contrat de Ville qui sont plus mitigés face à leur logement et à l'entretien de leur quartier.....	22
3. Un sentiment de sécurité croissant dans les QPV contrairement aux autres secteurs.....	33
4. Un regain partagé de la fréquentation des équipements culturels mais un rapport plus dégradé aux commerces locaux	39
5. Les habitants se perçoivent globalement en bonne santé mais semblent confrontés à une offre locale de soins plus limitée	45
6. Un maintien de l'adhésion aux structures socio-culturelles et un essoufflement de l'engagement local qui impliquent des disparités marquées entre QPV	51
7. L'image des quartiers populaires auprès des habitants hors Contrat de Ville.....	59
Annexe : fiches quartiers.....	63

CONTEXTE ET MÉTHODE

INTRODUCTION



INTRODUCTION



Contexte et méthode des Enquêtes « Écoute Habitants »

Initiées en 1998 à Mermoz, les Enquêtes « Écoute Habitants » se sont par la suite étendues à tous les Quartiers Prioritaires de la Ville (QPV), ainsi qu'à la majorité des Quartiers Prioritaires Métropolitains (QPM) anciennement dénommés Quartiers de Veille Active (QVA). Elles ont été depuis élargies à des quartiers ne relevant pas de la Politique de la Ville pour répondre à un double objectif : situer les quartiers en Politique de la Ville par rapport à des quartiers « ordinaires » de Lyon et déterminer l'image que revêtent ces QPV auprès des autres habitants de la Ville.

Ces enquêtes répondent à un besoin des acteurs publics d'**avoir un retour de la part des premiers concernés, les habitants, sur les actions engagées dans les quartiers**. La méthode des quotas est appliquée de manière à interroger des échantillons représentatifs de la population des quartiers (en termes de genre, d'âge, de catégories socio-professionnelles et de niveau de diplôme). Les modalités de passation permettent de **capter la parole des « invisibles »** : 70% des enquêtes sont réalisées en face-à-face, pour aller à la rencontre de ceux qui ne s'exprimeraient pas autrement.

Outil essentiel d'évaluation de l'action publique menée au sein de chaque quartier, **ces enquêtes mesurent la connaissance et la satisfaction des habitants** par rapport aux projets conduits, les besoins qu'ils expriment, leurs perceptions de leur quartier, de son évolution, leur vécu, leur implication dans le quartier et leur utilisation des services. Une question relative à la pratique d'activités culturelles et artistiques des enfants a été ajoutée cette année.

Une analyse à la fois comparative et historique

L'analyse proposée est double : d'une part, elle donne à voir l'**évolution des résultats dans le temps à moyen / long terme**, grâce à une base de données ancienne sur un socle de questions communes. D'autre part, il s'agit de **comparer les différents quartiers avec la partie de Lyon située hors Politique de la Ville**.

L'analyse mobilise ainsi trois échelles territoriales :

Hors QPV & QPM

Tout Lyon, en dehors des quartiers Politique de la Ville

Quartiers Politique de la Ville & Prioritaires Métropolitains (QPV & QPM)

Quartiers de Lyon situés en Politique de la Ville, qu'ils soient en QPV ou en QPM

Moyenne QPV

Moyenne des résultats des quartiers Politique de la Ville (QPV seuls)

INTRODUCTION



Le détail des enquêtes effectuées en 2025

En 2025, **2 200 habitants ont été interrogés** :

Hors QPV & QPM

- **400 répartis dans les 9 arrondissements de Lyon**, en dehors du périmètre des quartiers reconnus prioritaires au titre de la Politique de la Ville (QPV) ou quartiers prioritaires métropolitains (QPM), afin de disposer d'une moyenne hors quartiers prioritaires ;

QPV & QPM

- **1 800 dans 9 QPV ou QPM** (tous les quartiers n'étant pas systématiquement objets de l'EEH chaque année) :
 - 200 à Lyon 3 : 100 à Moncey (QPV), 80 à la Guillotière (QPM), 20 à Voltaire (QPM) ;
 - 200 à Lyon 5 : 111 à Sœur Janin (QPV), 48 à Jeunet (QPM) et 41 à Ménival (QPM) ;
 - 100 à Lyon 7 aux Cités sociales de Gerland (QPV) ;
 - 700 à Lyon 8 : 300 aux Etats-Unis (QPV), 200 à Moulin à Vent (dont 134 résidant dans le périmètre QPV de Moulin à Vent), 200 à Mermoz (QPV) ;
 - 600 à Lyon 9 : 300 à la Duchère (dont 238 personnes résidant dans le QPV de la Duchère), 100 au Vergoin (QPV), 200 à Gorge de Loup (QPV).

Moyenne QPV

Sur la base des enquêtes menées dans les QPV, une « **moyenne des QPV enquêtés en 2025** » est calculée afin de mettre en perspective les résultats obtenus avec les années précédentes. À noter que celle-ci est calculée sans pondération en fonction de l'effectif d'enquêtés de chaque quartier (chacun des QPV a un poids équivalent dans ce calcul) et que pour Lyon 3, Lyon 5, Moulin à Vent à Lyon 8 et la Duchère à Lyon 9, seuls les secteurs QPV ont été pris en compte pour cette moyenne. Enfin, si l'évolution de la moyenne QPV est analysée dans son ensemble, l'analyse inclut toutefois un regard sur le poids induit des ajouts ou suppressions de quartiers d'une année sur l'autre, cette liste évoluant selon la commande.

INTRODUCTION



Les enquêtes 2024 et 2025 se sont déroulées dans un contexte d'évolution de la géographie prioritaire

Avec la **nouvelle géographie prioritaire entrée en vigueur le 1^{er} janvier 2024**, Lyon compte désormais 11 Quartiers Prioritaires de la Ville. Cette évolution a entraîné une **hausse significative de la population lyonnaise vivant en QPV** : elle a augmenté de 15% par rapport à la précédente géographie prioritaire. 8% de la population lyonnaise réside désormais dans un QPV.

Les périmètres de QPV modifiés :

Les périmètres de 5 QPV ont été modifiés : Sœur Janin (dans le 5^{ème} arrondissement), les Cités sociales de Gerland (7^{ème} arrondissement), Moulin à Vent et Etats-Unis (8^{ème} arrondissement) et la Duchère (9^{ème} arrondissement), ce dernier quartier comprenant des extensions uniquement techniques, incluant des équipements, sans incidence sur la population).

5 d'entre eux ont été enquêtés cette année :

- **Les Cités sociales de Gerland**, avec un élargissement du périmètre au Nord Est sur une partie de l'ancien QVA.
- **Etats-Unis** : avec l'entrée dans le QPV des Tours Fabia au Sud Est ;
- **La Duchère** : dont l'élargissement n'a pas d'incidence sur la population.
- **Sœur Janin** : avec une intégration exclusive de l'école maternelle François Truffaut donc sans habitants supplémentaires. **Un point d'attention est à prendre en compte dans la totalité de l'analyse de ce quartier : seul le QPV de Janin était étudié dans l'EEH 2023 sans prendre en compte alors les secteurs de Jeunet et de Ménival.**
- **Moulin à Vent** : avec une extension au Nord du quartier et l'intégration d'immeubles situés rue de Champagneux.

SYNTHÈSE DES RÉSULTATS



SYNTHÈSE



Un rapport plus positif au quartier qui ne doit pas occulter de fortes disparités entre QPV

- Comme l'année précédente, les habitants de QPV **se sentent globalement bien et de mieux en mieux dans leur quartier**. 82% d'entre eux en témoignent, une part en progression de 7 points par rapport à 2022, à la sortie de la crise sanitaire. **L'écart continue donc à se réduire avec les secteurs hors QPV&QPM** où cette proportion diminue cette année (90%), même si elle reste encore supérieure. Si ce sentiment de bien-être est relativement fort, des habitants de certains QPV paraissent plus mitigés : c'est le cas à Moulin à Vent (68%), aux États-Unis (71%) et à Gorge de Loup (77%).
- **Contrairement à 2024, l'ensemble des habitants partagent davantage un sentiment d'amélioration de leur quartier** : 27% des habitants de QPV indiquent que leur quartier s'est amélioré contre 22% en 2024. Cette perception est très visible à Mermoz (46%), à la Duchère (32%) puis à Janin Jeunet Ménival (29%). Pour autant, le **sentiment de dégradation reste prépondérant dans les secteurs QPV** : 35% de leurs habitants déclarent que leur quartier s'est dégradé (-2 points par rapport à 2024). Il est particulièrement fort aux États-Unis et à Moulin à Vent puisqu'au moins la moitié de leurs habitants partagent ce sentiment.
- Le sentiment de dégradation du quartier **est relativement moins partagé par les habitants hors QPV&QPM** (28%, soit -2 points par rapport à 2024). Les habitants des quartiers ordinaires sont également plus nombreux à faire part de leur sentiment d'amélioration du quartier (31% soit +7 points).
- La majeure partie des habitants de QPV souhaitent rester dans leur quartier, dans une plus large mesure que l'année passée (64% contre 58%). **L'attachement au quartier demeure néanmoins plus fort dans les secteurs hors QPV/QPM au même niveau qu'en 2024** (74%).

SYNTHÈSE



- **Les habitants des QPV présentent le même niveau de satisfaction relatif au logement qu'en 2024.** Ils sont près de $\frac{3}{4}$ à en être satisfaits contre 82% hors QPV/QPM. L'écart tend à s'estomper du fait d'une atténuation de la satisfaction liée au logement dans les secteurs hors Contrat de Ville (-6 points en un an). Mais cette stabilité de la moyenne QPV **cache en réalité des variations et des situations très différenciées selon le quartier.** Le cas de Moncey Voltaire Guillotière est manifeste puisque la satisfaction relative au logement s'est grandement renforcée (+17 points en un an) en dépassant largement la moyenne hors QPV/QPM (+10 points).

À l'inverse, on observe **un affaiblissement de cette satisfaction dans le reste des QPV étudiés**, particulièrement à Gerland (-18 points) où un peu plus de la moitié des habitants expriment une satisfaction quant à leur logement (58%). Cette disparité s'illustre également par les **inégaux perceptions de l'état intérieur du logement** ou bien **dans les capacités exprimées par les habitants à pouvoir réguler la température de leur logement.** Le rapport au logement paraît encore une fois plus positif à Moncey Voltaire Guillotière mais il semble beaucoup plus mitigé à Gerland où, par exemple, seuls 34% des habitants considèrent que leur logement est en bon état.

- Concernant l'entretien et la propreté du quartier, **une majorité des habitants de QPV partagent leur satisfaction à cet égard et dans une plus grande proportion qu'en 2024** (62% soit 6 points de plus), au même niveau qu'en 2019. L'écart s'estompe ainsi avec les quartiers ordinaires (8 points de différence contre 21 l'année passée). En effet, le taux de satisfaction dans les secteurs hors QPV/QPM diminue de 77% à 70%.

Cependant, et comme pour le thème du logement, les **niveaux de satisfaction relatifs à l'entretien et la propreté du quartier au sein des QPV sont très variables.** Si elle est beaucoup moins prononcée à Moncey Voltaire Guillotière (36%), la satisfaction liée à l'entretien du quartier est beaucoup plus manifeste au Vergoin et à la Duchère, à des niveaux égaux voire supérieurs à celui exprimé par les habitants des secteurs hors Contrat de Ville (73% à la Duchère contre 70% hors QPV/QPM).

SYNTHÈSE



Les habitants de QPV se sentent davantage en sécurité contrairement aux habitants hors secteur Contrat de Ville

- 72% des habitants de QPV se sentent en sécurité dans leur quartier, un sentiment en hausse de 4 points par rapport à 2024. Cette amélioration peut s'expliquer par la forte progression du sentiment de sécurité à Moncey Voltaire Guillotière (+16 points en un an) et l'intégration d'autres QPV dans l'EEH 2025. De plus, **l'écart s'atténue avec les habitants hors QPV&QPM (différence de 9 points) qui se sentent, eux, de moins en moins en sécurité** (81% en 2025 contre 85% en 2024). Les habitants des Etats-Unis l'expriment le moins fortement (59%) suivi des habitants de Moulin à Vent (61%). À l'inverse, il demeure à un niveau très important au Vergoin où 82% des habitants le partagent, comme en 2023.
- Le même constat peut être tiré de l'évolution de **la part des habitants témoignant avoir été témoins et/ou victimes d'actes de délinquance**. Ce résultat continue à diminuer légèrement dans les QPV (33%) mais se renforce significativement dans les secteurs hors QPV/QPM (45% soit une hausse de 9 points par rapport à 2024). **Ainsi, l'écart de ces niveaux d'expression entre quartiers s'accroît fortement en 2025**. Il est néanmoins nécessaire de rester vigilant dans l'interprétation de ces résultats, **les habitants de QPV ayant davantage une propension à minimiser ou à relativiser une partie des actes dont ils peuvent être victimes relativement aux habitants d'autres secteurs**.

Un nouvel essor de la fréquentation des équipements culturels mais une offre de commerces jugée moins attrayante

- Contrairement à 2024, **on observe un regain de la fréquentation des équipements culturels au sein des QPV cette année** (+7 points), à un niveau inédit depuis au moins 2018. Cette hausse est semblable hors Contrat de Ville et est donc logiquement beaucoup plus importante (74% contre 52% pour la moyenne QPV). Si les habitants de Moncey Voltaire Guillotière se démarquent par un niveau de fréquentation élevé comme les années précédentes, c'est moins le cas pour ceux du Vergoin (42%). Malgré tout, ces taux de fréquentation restent relativement homogènes entre QPV cette année.
- 6 habitants de QPV sur 10 partagent leur satisfaction quant à l'évolution des commerces de proximité. Ce sentiment tend à s'amenuiser par rapport à 2024 (-7 points) comme chez les habitants hors QPV/QPM (70% contre 61% pour la moyenne QPV) : l'écart entre ces secteurs s'accroît légèrement en 2025 (différence de 9 points contre 7 l'année dernière). La situation la plus remarquable est celle observée à la Duchère où le sentiment de satisfaction lié aux commerces s'est fortement fragilisé (-38 points en un an) : désormais, seuls 37% des Duchérois expriment cette satisfaction.

SYNTHÈSE



Une grande majorité des habitants se sentent en bonne santé mais présentent plus de fragilités dans leur accès à l'offre de soin

- **Le niveau de satisfaction relatif à l'état de santé atteint toujours un niveau important** : 83% des habitants de QPV affirment se sentir en bonne santé (+1 point en un an). **L'écart tend dorénavant à s'estomper avec les habitants des quartiers hors QPV&QPM** qui sont moins nombreux que l'année passée à se déclarer en bonne santé (-4 points) : cet écart passant de 9 points en 2024 à 4 points cette année.
- **Si les habitants des QPV étaient de plus en plus nombreux à indiquer limiter leurs dépenses de santé jusqu'en 2024, la tendance s'inverse cette année** (-2 points). Ils sont 24% à le déclarer contre 22% des habitants des secteurs hors Contrat de Ville. Ces derniers expriment à l'inverse être plus confrontés à cette difficulté (+4 points), ce qui atténue manifestement l'écart entre les habitants de ces secteurs (différence de 2 points cette année contre 8 en 2024). Cet obstacle est surtout mentionné par les habitants de Janin Jeunet Ménival (33%) et est le moins exprimé à Gerland où seuls 13% des habitants l'évoquent.
- Cependant, **l'accès à l'offre locale de santé apparaît beaucoup plus restreint pour l'ensemble des habitants en 2025**. Ce phénomène est d'autant plus saillant que la hausse des difficultés rencontrées pour accéder à l'offre de santé **est plus prononcée chez les habitants de QPV que les autres** (+9 points contre +5 points pour les secteurs hors QPV/QPM concernant l'offre de spécialistes). Toutefois, la part des habitants des secteurs hors Contrat de Ville exprimant rencontrer ces difficultés reste supérieure à celle des habitants des QPV (45% contre 38%). **Cet écart ne traduit pas forcément un état de fait objectif mais peut plutôt représenter les effets d'une posture d'auto-censure chez les habitants de QPV** qui intériorisent davantage ces difficultés au quotidien. Fait marquant, la situation paraît plus problématique au Vergoin où près de la moitié des habitants expriment des difficultés pour consulter un médecin généraliste (contre 28% en moyenne des QPV).

SYNTHÈSE



Un regain de l'adhésion aux structures socio-culturelles mais un rapport mitigé à l'engagement local chez les habitants de QPV

- **La tendance au ralentissement de l'adhésion aux structures socio-culturelles locales observée en 2024 est contrecarrée par un renforcement cette année de la part des habitants de QPV qui expriment ce type d'engagement.** Ils sont 22% à affirmer être adhérents de ce type de structures contre 18% l'année dernière. Ce type d'adhésion est stable chez les habitants des quartiers ordinaires (19%). Ainsi, les habitants de QPV sont dorénavant davantage à mentionner être adhérents d'une structure socio-culturelle. C'est encore une fois à la Duchère que ce niveau d'adhésion est le plus exprimé (28%) suivi de Janin Jeunet Ménival (27%). À l'inverse, il est le plus faible aux États-Unis (13%) et à Gorge de Loup (15%), où il s'est d'ailleurs affaibli depuis 2023 (-6 points).
- **L'engagement dans des associations ou des collectifs de quartier connaît un certain essoufflement par rapport à 2024.** En effet, 11% des habitants de QPV indiquent être engagés dans ce type de structures (-3 points) contre 21% des habitants hors QPV/QPM (-1 point). L'écart tend légèrement à se creuser entre ces deux groupes d'habitants (différence de 10 points). C'est également les Duchérois qui mentionnent le plus être engagés localement puisqu'1/5 d'entre eux l'indiquent comme l'année passée. Les habitants de Gerland sont seulement 7% à déclarer qu'ils sont engagés localement, une dynamique qui s'atténue fortement par rapport à 2024 (-10 points). **Les souhaits de participation au sein du quartier s'affaiblissent aussi en 2025 chez les habitants de QPV (-2 points) mais se renforcent dans les quartiers ordinaires (+7 points), accentuant l'écart entre ces quartiers** (différence de 14 points). Ainsi, 28% des habitants de QPV seraient prêts à participer à des projets locaux contre 42% des habitants hors QPV/QPM. On remarque là aussi des **variations importantes dans les envies d'engagement des habitants de QPV**, avec une formulation plus prononcée au Vergoin (47%, +15 points en 2 ans) et beaucoup plus modérée à Gerland (11%, -21 points en un an).
- Enfin, malgré le manque de recul sur l'expression de l'association aux décisions publiques locales (puisque'il s'agit d'une question intégrée à l'enquête à partir de 2024), on constate que la participation des habitants de QPV reste relativement stable par rapport à 2024 (20%, +1 point). Mais elle a fortement augmenté pour les habitants des secteurs hors Contrat de Ville (35%, +10 points). Ces évolutions viennent accroître l'écart de l'expression de la participation à la vie locale entre ces populations (différence de 15 points). **Si le niveau d'information exprimé s'est également creusé entre eux, le niveau de consultation/d'expression relatif aux décisions publiques locales est similaire entre les habitants de QPV et les autres.** Plus précisément, les habitants hors secteurs QPV/QPM sont davantage à déclarer avoir été consultés (6% contre 3% des habitants de QPV), mais les habitants de QPV sont plus nombreux à indiquer avoir été présents à des instances de participation (7% contre 5% des habitants hors QPV/QPM).

RAPPEL



RAPPEL : les EEH soulignent que certains habitants issus des QPV ne verbalisent pas forcément leurs besoins malgré leur confrontation à certaines problématiques spécifiques

Si les habitants de QPV sont plus exposés à certaines difficultés quotidiennes au regard des grands constats connus à l'échelle nationale (actes de délinquance, de discrimination, accès aux soins, conséquences de la crise sanitaire...), les enquêtes soulignent que ces habitants évoquent moins ces enjeux.

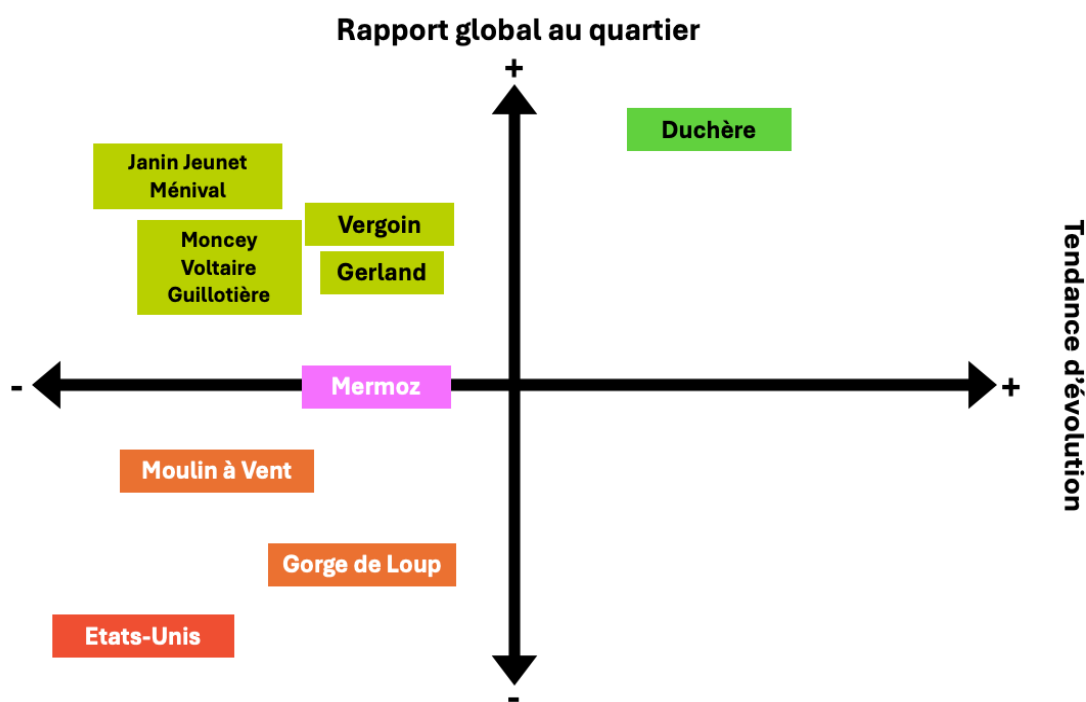
Parallèlement à l'étude approfondie des EEH menée en 2021, on observe que certains besoins objectifs ne sont pas exprimés par les habitants de QPV : des enjeux parfois intériorisés, jugés « normaux », routiniers et quotidiens.

Certains habitants se distinguent également par leur discrétion au regard de ces problématiques, ne se sentant pas nécessairement légitimes à les formuler. Cette tendance souligne la question fondamentale du non-recours aux droits, aux soins, et plus largement celle de la visibilité des besoins des habitants en QPV.

SYNTHÈSE



- ❖ **À la Duchère, à Gerland, au Vergoin, à Janin Jeunet Ménival et à Moncey Voltaire Guillotière, les habitants entretiennent un rapport positif à leur quartier.** Toutefois, si à la Duchère on constate une tendance à l'amélioration des perceptions liées au quartier, **des indicateurs témoignent plutôt d'un sentiment de dégradation** notamment à Moncey Voltaire Guillotière et à Janin Jeunet Ménival.
- ❖ **À Mermoz, les perceptions habitantes sont plus contrastées** : on constate un sentiment d'amélioration dans le quartier mais une diminution de la satisfaction liée au logement et à l'entretien du quartier.
- ❖ **À Moulin à Vent et à Gorge de Loup, plusieurs signaux illustrent un sentiment de détérioration du quartier** (plus marqué à Moulin à Vent) avec un sentiment de sécurité plus modéré que la moyenne QPV et un sentiment de restriction renforcé à l'offre de santé locale.
- ❖ **Aux États-Unis perdurent des fragilités importantes et plurielles** qui s'accroissent dans le temps.



SYNTHÈSE



Légende :

- ↗ Tend à s'améliorer depuis 2013 ou 2014
 - Tend à être stable depuis 2013 ou 2014
 - ↘ Tend à se dégrader depuis 2013 ou 2014
- Supérieur de +2 points par rapport à la moyenne QPV
 - Entre +2 et -2 points par rapport à la moyenne QPV
 - Inférieur de -2 points par rapport à la moyenne QPV

	États-Unis	Mermoz	Duchère	Moncey Voltaire Guillotière *	Gerland	Vergoin	Gorge de Loup	Moulin à Vent	Janin Jeunet Ménival
Sentiment d'amélioration du quartier	↘	↗	↘	↘	↘	↘	→	↗	↘
Sentiment de dégradation du quartier	↘	↗	→	↘	↘	↘	↘	↗	↘
Bien-être dans le quartier	↘	→	↗	→	→	→	→	↘	→
Satisfaction liée au logement	↘	↘	→	→	↘	→	→	↘	↘
Satisfaction liée à la propreté et l'entretien du quartier	↘	↘	→	↘	↘	↘	↘	↘	↘
Sentiment de sécurité dans le quartier	↘	↗	↗	→	→	→	→	↘	↘
Témoign et/ou victime d'actes de délinquance au cours des 12 derniers mois	↘	↗	↗	↗	↗	→	↘	↘	→
Satisfaction quant à l'évolution des commerces	↘	↘	↘	↗	↗	↗	↘	→	→
Fréquentation d'un équip. culturel au cours des 6 derniers mois	→	↘	→	→	↗	→	↗	↗	↘
État de santé satisfaisant	→	→	→	→	→	→	→	↘	→
Difficultés à consulter un spécialiste	↘	→	↘	↗	→	↘	↘	↘	↘
Adhésion à des structures socioculturelles du quartier	→	→	→	↘	↗	↘	→	↗	→
Accepterait de participer à des groupes de travail sur le quartier	→	↘	↘	↘	↘	↗	↗	↘	→

* : L'évolution fléchée relève uniquement des données du secteur Guillotière (2013-2025).
Le code couleur relève quant à lui des secteurs Moncey, Voltaire et Guillotière.

ÉVOLUTION DES QUARTIERS

En QPV comme ailleurs,
les habitants partagent
davantage le sentiment
que leur quartier
s'améliore

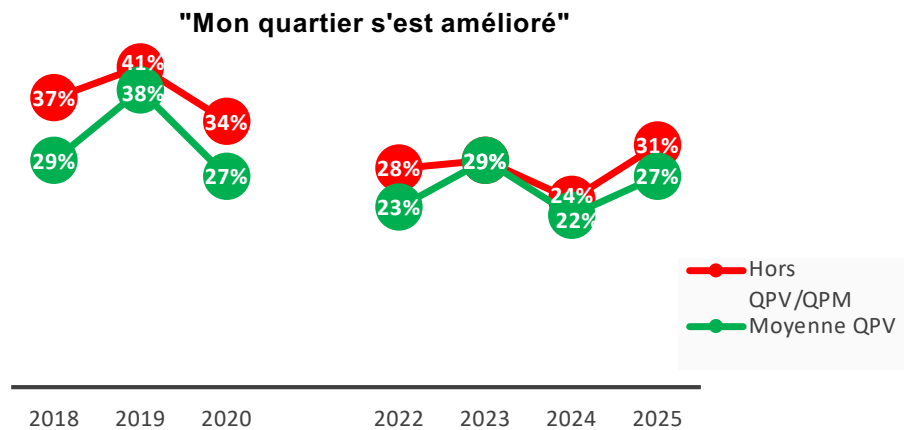


ÉVOLUTION

1

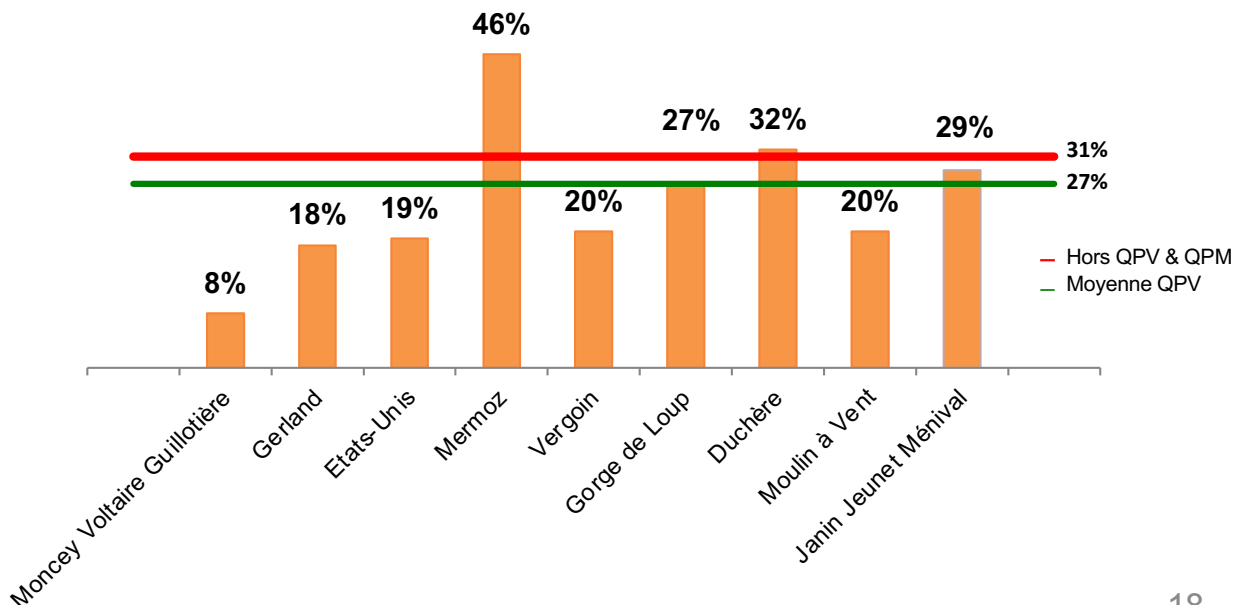


Une tendance générale à l'essor du sentiment d'amélioration du quartier



Le sentiment d'amélioration du quartier augmente globalement en 2025, en QPV comme hors QPV. En effet, 27% des habitants des QPV en font part dans une moindre mesure que la moyenne hors QPV&QPM (31%) mais avec une hausse constatée de 5 points par rapport à 2024. Le sentiment d'amélioration du quartier revient presque au niveau de 2023. Cette tendance à la hausse s'observe également en dehors des QPV et plus fortement (+7 points par rapport à 2024) : il n'avait plus été aussi important dans ces secteurs depuis la crise sanitaire.

"Mon quartier s'est amélioré"



ÉVOLUTION

1



Le sentiment d'amélioration paraît inégal selon le QPV concerné.

En premier lieu, il est particulièrement bas à Moncey Voltaire Guillotière (8%).

La fragilisation de ce sentiment, déjà observée à Moncey Voltaire Guillotière et à Gerland en 2024, se poursuit (baisse respective de -11 points et de -8 points pour ces 2 quartiers). À Vergoin, ce résultat chute de 8 points par rapport à 2023. Il diminue également mais moins fortement à la Duchère (-5 points par rapport à 2024), aux Etats-Unis (-4 points par rapport à 2024) et à Moulin à Vent (-4 points par rapport à 2023).

C'est à Mermoz où le plus d'habitants partagent leur sentiment d'une amélioration (46%), cette part augmente légèrement par rapport à 2023 (+3 points). C'est ensuite à la Duchère, à Janin Jeunet Ménival et à Gorge de Loup où l'on observe les parts les plus importantes de sentiment d'amélioration en 2025, à des taux égaux ou supérieurs à la moyenne des QPV.

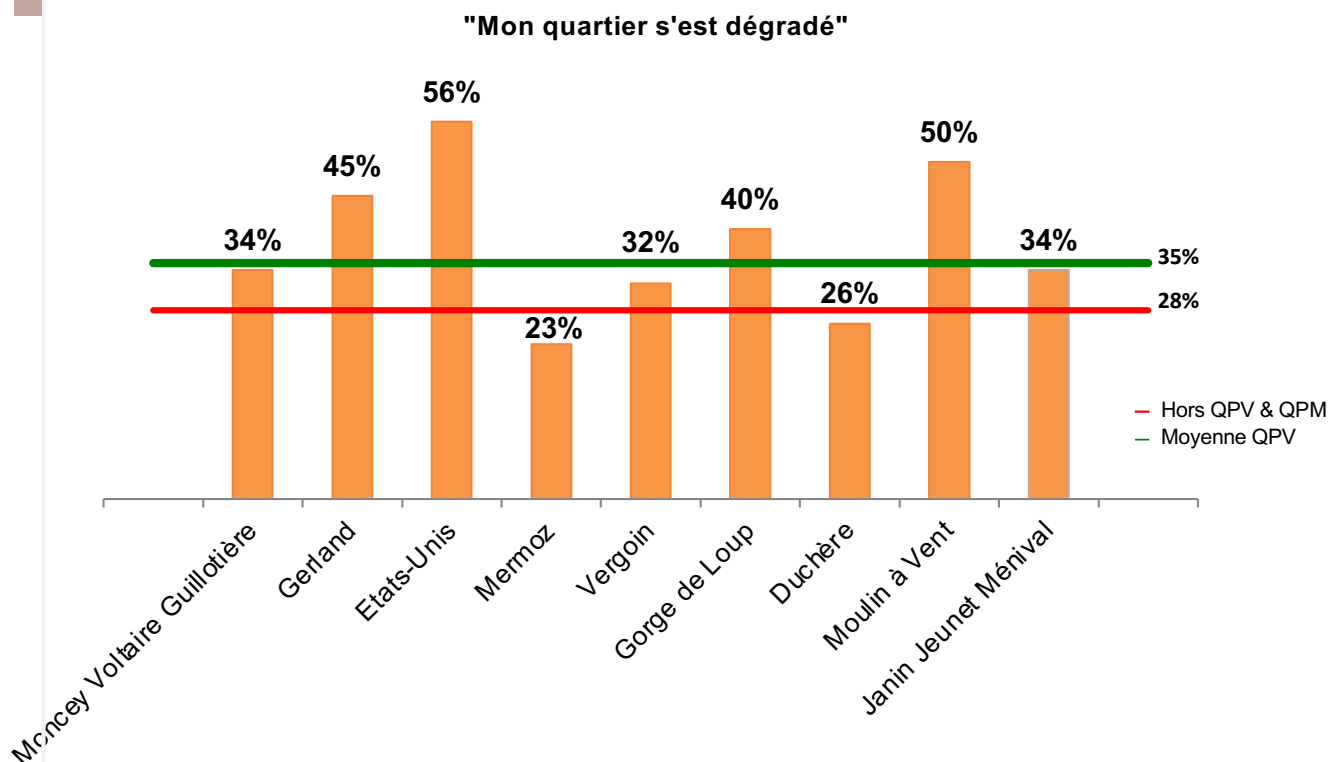
À Gorge de Loup, le sentiment d'amélioration se renforce d'ailleurs de 9 points par rapport à 2023. Il se maintient à Janin Jeunet Ménival par rapport à 2023.

ÉVOLUTION

1



Les habitants des Etats-Unis ont encore davantage l'impression que leur quartier se dégrade



Alors qu'il avait augmenté en 2024 (+2 points), le sentiment de détérioration du quartier diminue légèrement chez les habitants de QPV (-2 points) cette année. Cet affaiblissement est identique en dehors du Contrat de Ville. L'écart reste donc le même entre les QPV et les quartiers ordinaires (-7 points).

Depuis 2022, les habitants des Etats-Unis sont ceux qui expriment le plus ce sentiment de dégradation (pour plus de la moitié d'entre eux). Cette part a d'ailleurs augmenté fortement (+8 points par rapport à l'année dernière) et le plus parmi l'ensemble des QPV. Les principales raisons citées par les habitants pour expliquer cette dégradation sont :

- Le manque de propreté et d'entretien du quartier (59%),
- L'insécurité et la délinquance (54%),
- La hausse des nuisances sonores (34%).

C'est ensuite à Gerland et à Moncey Voltaire Guillotière que le sentiment de dégradation s'est le plus renforcé par rapport à l'année dernière (+4 points) puis à Moulin à Vent (+3 points). Leurs habitants l'expliquent avant tout par leurs ressentis d'insécurité et de délinquance. Mais c'est également à Moncey Voltaire Guillotière que les habitants sont les plus nombreux à déclarer que leur quartier n'a pas changé.

ÉVOLUTION

1



À Gorge de Loup, à Janin Jeunet Ménival et au Vergoin, le sentiment de dégradation demeure relativement stable par rapport à 2023. S'il est plus important que la moyenne QPV à Gorge de Loup, ce sentiment est exprimé dans une moindre mesure dans les deux autres quartiers.

Les habitants de Mermoz sont ceux qui témoignent le moins d'une dégradation de leur quartier, en-deçà de la moyenne hors QPV/QPM. Cette part a d'ailleurs diminué par rapport à 2023 (-2 points). À la Duchère, cette part reste stable par rapport à l'année dernière et demeure également plus basse que la moyenne hors QPV/QPM.

L'ensemble des habitants envisagent **la lutte contre les incivilités** et le **renfort de la propreté de leur quartier** comme les pistes d'amélioration principales à conforter face à leurs ressentis de dégradation.

BIEN-ÊTRE

Les habitants de QPV se sentent mieux dans leur quartier, à la différence des habitants hors Contrat de Ville qui sont plus mitigés face à leur logement et à l'entretien de leur quartier



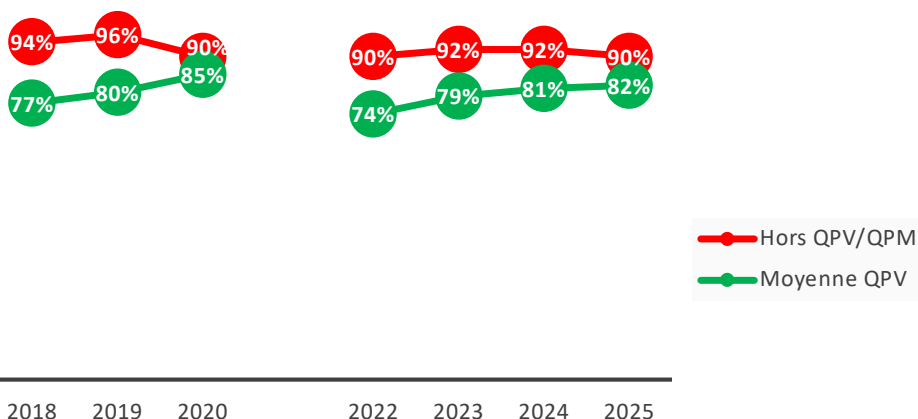
BIEN-ÊTRE

2



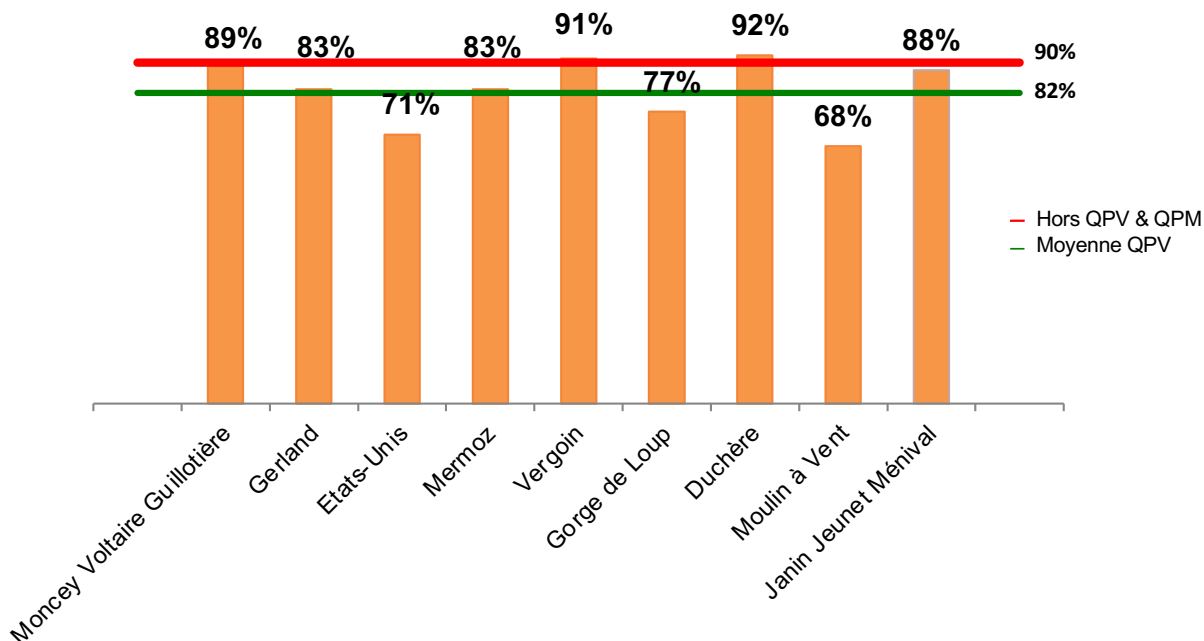
Les habitants de QPV partagent un sentiment de bien-être dans leur quartier de plus en plus prononcé

"Aujourd'hui, je me sens bien dans mon quartier"



La tendance à la hausse du sentiment de bien-être au sein des QPV, qui s'observait déjà en 2024, se confirme à nouveau cette année (+1 point). 82% des habitants affirment s'y sentir bien : l'écart avec la moyenne hors QPV&QPM tend une nouvelle fois à se réduire (part de 90% hors Contrat de Ville, en baisse de 2 points par rapport à 2024).

"Aujourd'hui, je me sens bien dans mon quartier"



Les habitants de la Duchère, du Vergoin, de Moncey Voltaire Guillotière et de Janin Jeunet Ménival s'y sentent particulièrement bien. Comme l'année passée, la Duchère enregistre la part d'habitants qui manifestent le plus de bien-être dans leur quartier (92%), en hausse de 4 points par rapport à l'année passée.

BIEN-ÊTRE

2



C'est à Moncey Voltaire Guillotière et au Vergoin que la hausse du sentiment de bien-être est la plus forte (+8 points par rapport aux EEH 2024 et 2023), à des taux proches de la moyenne hors QPV/QPM (respectivement 89% et 91%).

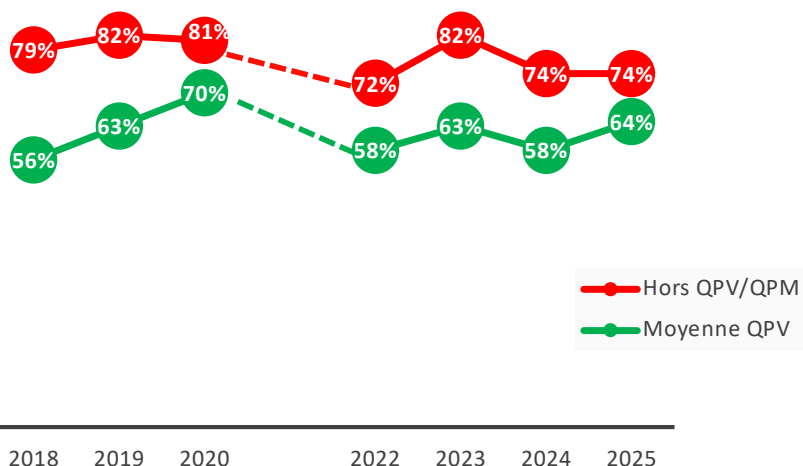
Si à Gerland, Mermoz et Janin Jeunet Ménival, le sentiment de bien-être dans le quartier est supérieur à la moyenne QPV, il a augmenté à Janin Jeunet Ménival de 4 points par rapport à 2023 mais s'est amenuisé de 2 points à Mermoz et de 5 points à Gerland. C'est d'ailleurs ce dernier quartier qui concède la fragilisation la plus marquée du sentiment de bien-être.

Le quartier de Gorge de Loup connaît aussi une atténuation importante du sentiment de bien-être de ses habitants (-4 points par rapport à 2023). Si ce sentiment est moins exprimé aux Etats-Unis, il connaît une hausse de 3 points par rapport à l'année dernière. C'est à Moulin à Vent que les habitants partagent le moins ce sentiment de bien-être : ils sont 68% à en témoigner, en baisse de 1 point par rapport à 2023 et avec un écart constaté de 14 points par rapport à la moyenne des QPV.



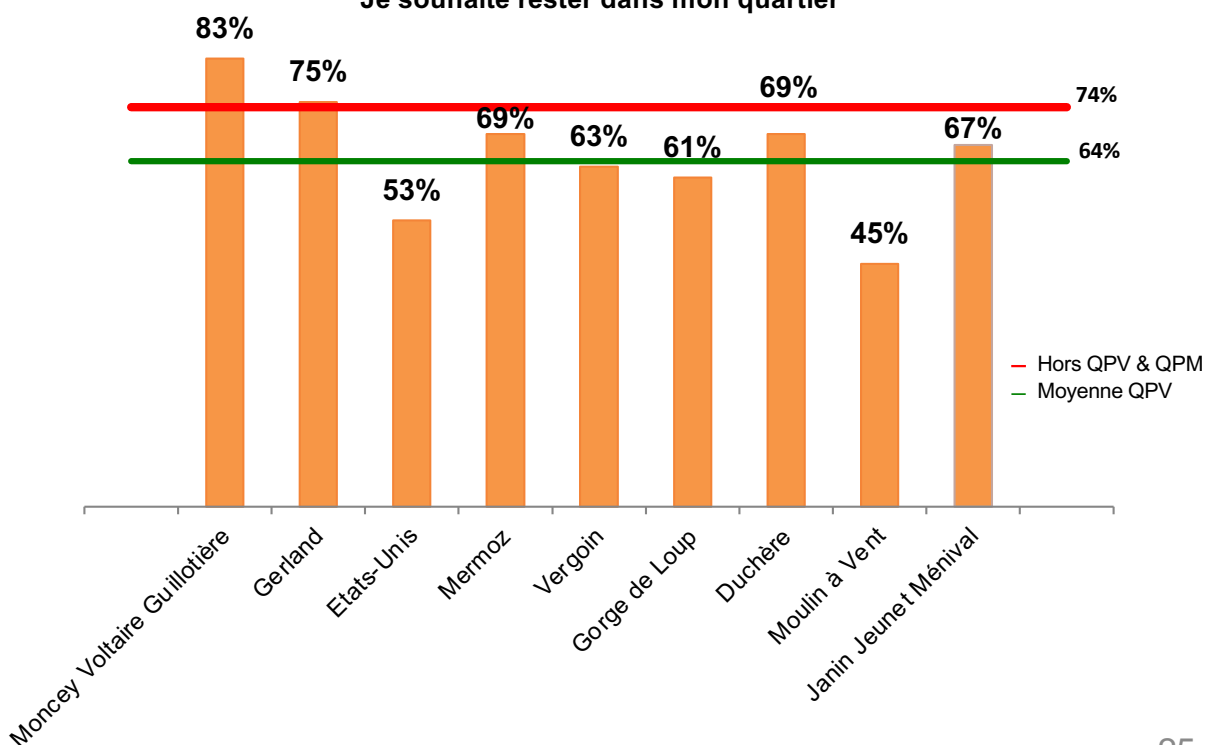
En 2025, l'attachement au quartier est plus fort dans les QPV et stable dans les quartiers ordinaires

"Je souhaite rester dans mon quartier"



Après une diminution de la part d'habitants de QPV déclarant vouloir rester dans leur quartier en 2024, une tendance à la hausse est notable en 2025. Le sentiment d'ancrage croît de 6 points en moyenne dans les QPV mais reste stable dans les secteurs hors Contrat de Ville. Ce sentiment d'attachement connaît une progression depuis 2022.

"Je souhaite rester dans mon quartier"



BIEN-ÊTRE

2



Les souhaits d’ancrage au quartier sont très inégaux selon les QPV. Moulin à Vent est comme en 2023 (en dehors de Langlet-Santy) le quartier dans lequel cet attachement est le moins exprimé, avec une baisse prégnante cette année (-10 points) : seulement 45% des habitants souhaitent y rester et 42% dans le secteur QPV. Aux Etats-Unis, l’attachement au quartier diminue fortement également (-6 points en un an) avec un écart plus manifeste à la moyenne QPV (11 points). Il se fragilise significativement à Gorge de Loup même s’il est proche de la moyenne QPV (- 8 points par rapport à 2023).

À l’inverse, ce sentiment est plus prononcé au Vergoin, Janin Jeunet Ménival et Mermoz, même s’il connaît un essoufflement dans ces deux derniers quartiers par rapport à 2023 (en baisse respective de 3 et 2 points) alors qu’il s’est renforcé au Vergoin (+ 5 points par rapport à 2023). À la Duchère, près de 7 habitants sur 10 font part de leur attachement au quartier, dans une plus grande proportion qu’en 2024 (+ 5 points).

Enfin, c’est à Gerland et surtout à Moncey Voltaire Guillotière que ce sentiment d’attachement au quartier est le plus manifeste, plus encore que dans les secteurs hors QPV/QPM. En effet, si le taux d’habitants déclarant souhaiter rester dans leur quartier à Gerland augmente de 5 points par rapport à l’année passée, il connaît une hausse significative de 21 points à Moncey Voltaire Guillotière.

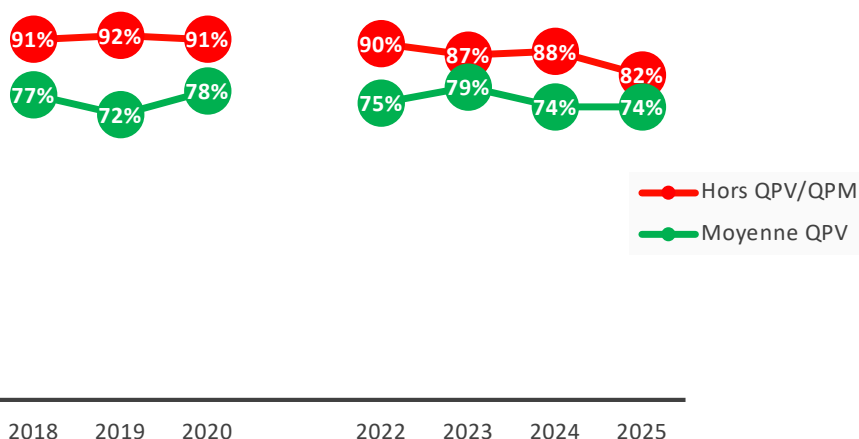
BIEN-ÊTRE

2



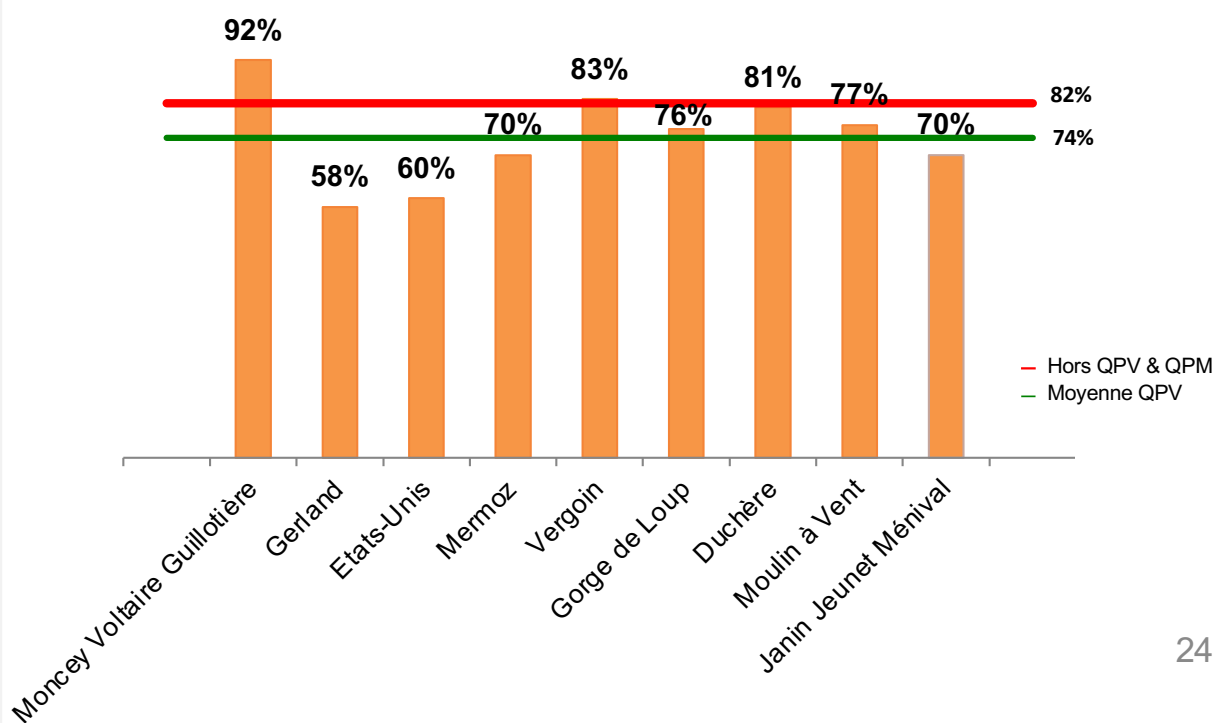
La satisfaction liée au logement reste en moyenne stable dans les QPV avec une hétérogénéité cependant plus marquée

"Je suis satisfait.e de mon logement"



Les habitants des QPV étudiés expriment une satisfaction de leur logement identique par rapport à 2024. De plus, l'écart se réduit avec le secteur hors QPV&QPM, où le niveau de satisfaction diminue de 6 points en un an. Cependant, on constate que ces niveaux de satisfaction sont plus variables d'un quartier à l'autre comparé aux années précédentes.

"Je suis satisfait.e de mon logement"



BIEN-ÊTRE

2



Cette stabilité de la moyenne QPV s'explique surtout par l'évolution du taux de satisfaction des habitants de Moncey Voltaire Guillotière qui a bondi de 17 points par rapport à 2024. Leur satisfaction liée au logement se distingue nettement des autres quartiers, même de ceux situés hors secteurs Contrat de Ville (+10 points).

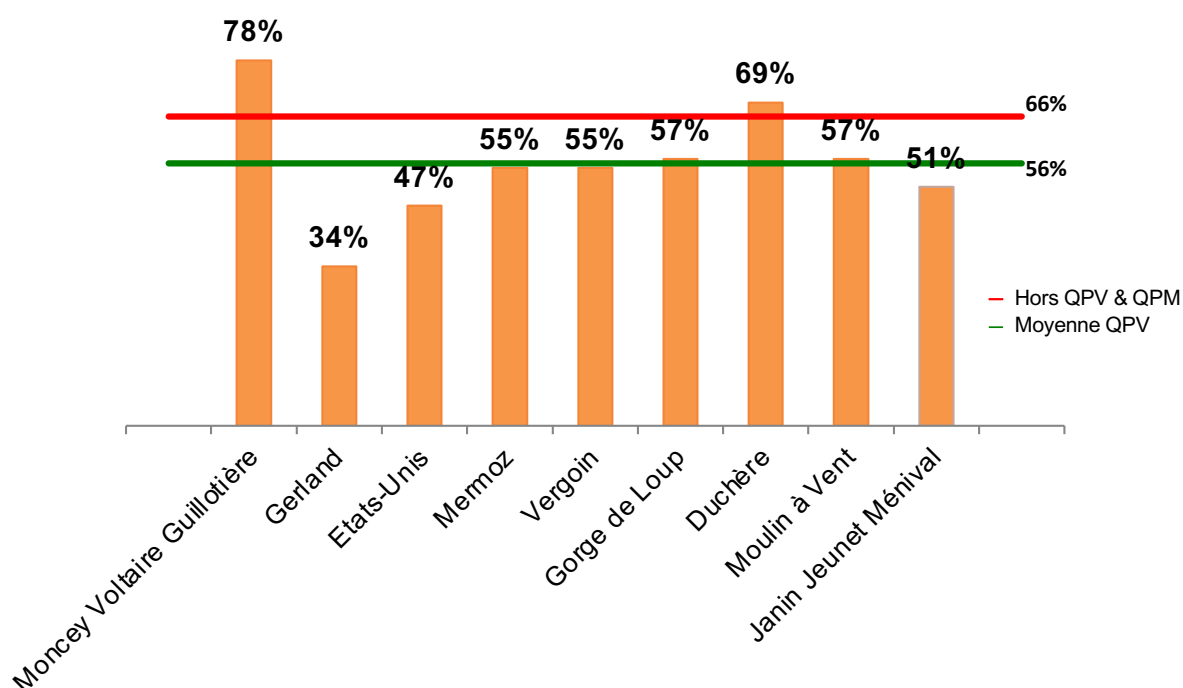
Pour tous les autres QPV, la satisfaction relative au logement exprimée par les habitants s'affaiblit. Elle est plus marquée à Gerland (-18 points par rapport à 2024), Janin Jeunet Ménival (-14 points par rapport à 2023) et à Gorge de Loup (-11 points par rapport à 2023). C'est à la Duchère puis à Mermoz et au Vergoin que cette dégradation de la satisfaction relative au logement est la plus contenue (respectivement -4 et -3 points par rapport aux dernières EEH concernées).

BIEN-ÊTRE

2



"Je considère l'état intérieur de mon logement en bon état"



Concernant l'état de leur logement, **les habitants de QPV et hors QPV/QPM sont en moyenne moins nombreux à les considérer en bon état**. Cette part diminue plus fortement pour les habitants de QPV que pour les autres (-9 points en un an contre -3 pour les secteurs hors QPV/QPM).

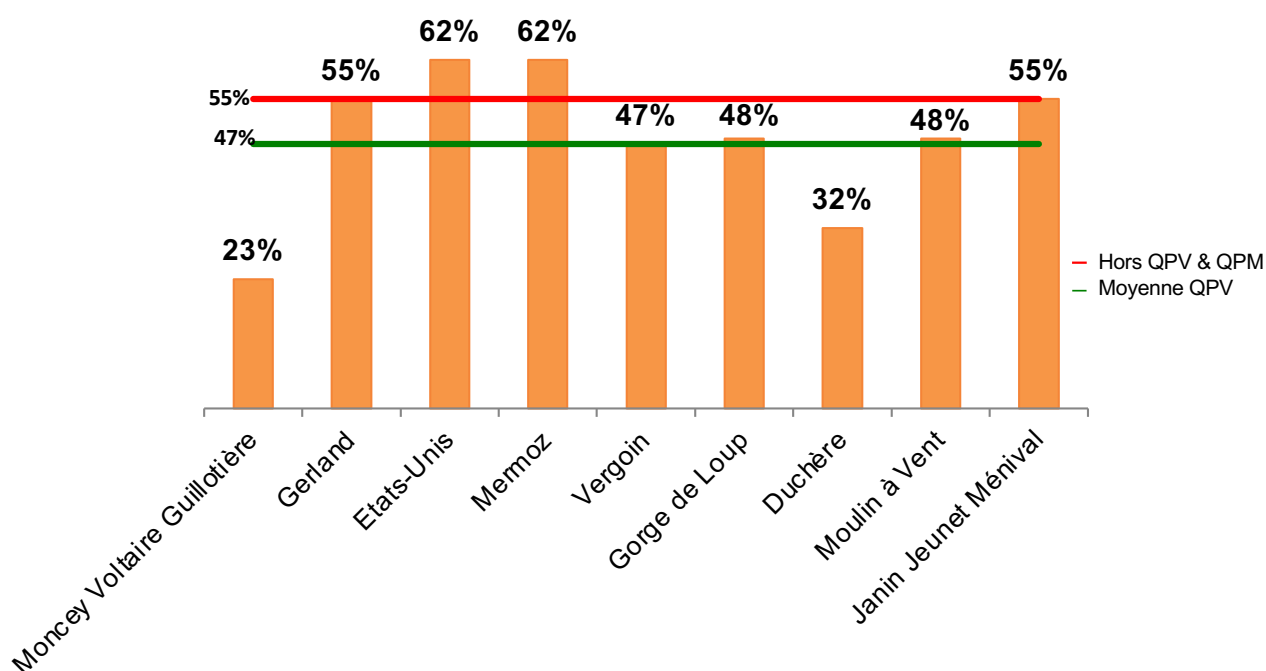
En parallèle de la satisfaction relative au logement, **la baisse de perception du bon état du logement est partagée par l'ensemble des habitants des QPV**. Cependant, **des variations importantes sont à souligner** selon les quartiers, allant de -2 points à Gorge de Loup par rapport à 2023 à une division par 2 à Gerland (soit -34 points en un an). C'est d'ailleurs à Gerland que les habitants expriment le moins une perception positive de l'état intérieur de leur logement (34%) suivi des Etats-Unis (47%) et de Janin Jeunet et Ménival (51%).

A l'inverse, Moncey Voltaire Guillotière est le seul quartier qui enregistre une hausse de cette perception (+7 points en un an), quartier où cette perception positive du logement est la plus élevée cette année, devant la Duchère (69%), Gorge de Loup et Moulin à Vent (57%).



Près de la moitié des habitants de QPV expriment des difficultés pour réguler la température de leurs logements, une tendance en forte croissance par rapport à 2024

"Je n'arrive pas à chauffer et / ou rafraîchir mon logement"



Près de la moitié des habitants de QPV témoignent de difficultés pour chauffer ou rafraîchir leur logement, dans une moindre mesure que dans les secteurs hors QPV/QPM (47% contre 55%). Ces difficultés sont beaucoup plus prononcées au sein des QPV cette année (+15 points par rapport à 2024) et encore plus dans les autres quartiers (+ 19 points en un an). En outre, elles évoluent de manière très variable selon les QPV : de +3 points au Vergoin par rapport à 2023 à + 26 points à Gerland et +29 points aux Etats-Unis depuis 2024.

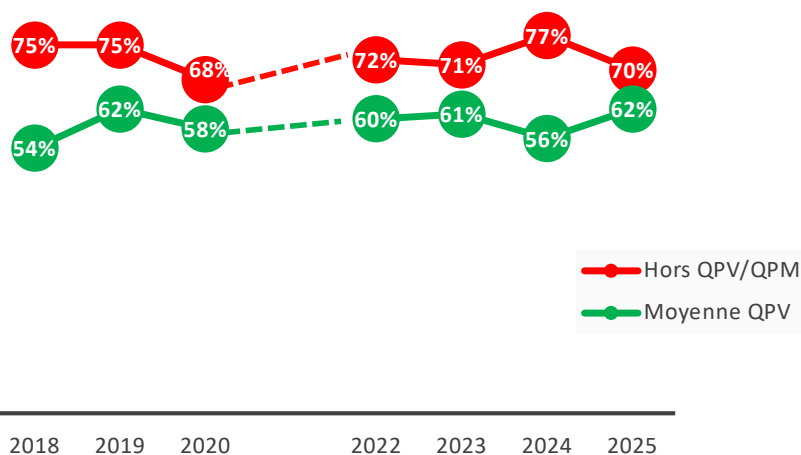
Moncey Voltaire Guillotière se distingue encore une fois des autres quartiers concernant le rapport des habitants au logement : c'est le seul quartier où la part des habitants exprimant des difficultés pour réguler la température de leur logement s'amenuise (-18 points par rapport à 2024). De plus, il s'agit du quartier où ce niveau d'expression est le plus faible par rapport aux autres quartiers. À la Duchère, les habitants sont relativement moins nombreux à en témoigner (32%) comparé la moyenne QPV mais dans une part plus conséquente que l'année passée (+7 points).

À l'inverse, les difficultés déclarées de régulation de la température des logements sont plus fortes aux Etats-Unis et à Mermoz, qui connaissent d'ailleurs une hausse très 30
marquée de ce niveau de difficultés exprimé (respectivement +29 points par rapport à 2024 et +23 points par rapport à 2023).



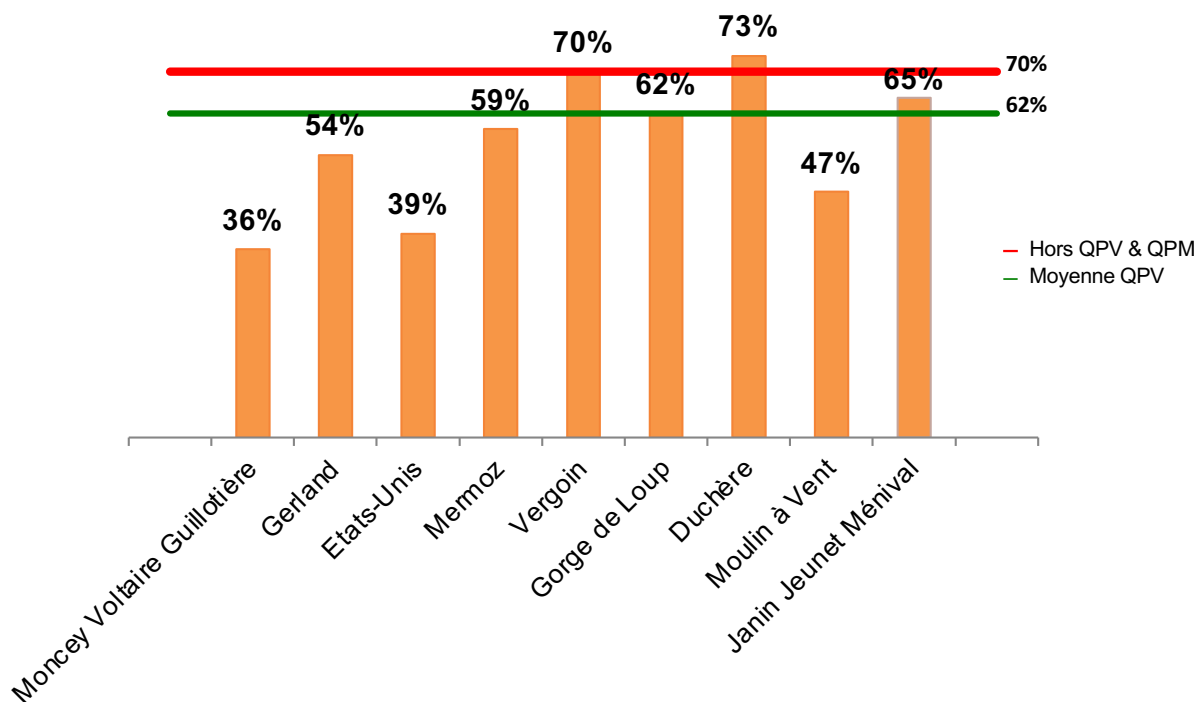
Les habitants des QPV sont davantage satisfaits de la propreté et de l'entretien de leur quartier

"Je suis satisfait de la propreté et de l'entretien de mon quartier"



62% des habitants des QPV se disent satisfaits de la propreté de leur quartier en 2025 : une part en hausse par rapport à l'année dernière (+6 points). Dans le même temps, cette satisfaction semble plus réduite hors Contrat de Ville (-7 points). **L'écart tend ainsi à se réduire entre les QPV et les autres quartiers.**

"Je suis satisfait de la propreté et de l'entretien de mon quartier"



BIEN-ÊTRE

2



On constate **des différences assez marquées entre les quartiers**. Le niveau de satisfaction est le moins élevé à Moncey Voltaire Guillotière : seulement 36% des habitants se déclarent satisfaits sur ce point (en baisse de 3 points par rapport à 2024). C'est d'ailleurs dans ce quartier que la satisfaction des habitants au regard de l'entretien et de la propreté des parties communes de leur immeuble est la plus basse.

Le niveau de satisfaction est également plus bas aux Etats-Unis (39%, en baisse de 2 points par rapport à l'année dernière) et à Moulin à Vent (47%, en forte diminution de 14 points par rapport à 2023).

La dégradation de la satisfaction liée à l'entretien du quartier est la plus prononcée à Gerland : son taux chute de 20 points par rapport à l'année dernière et se retrouve désormais en-dessous de la moyenne des QPV. En 2024, il s'agissait du quartier où cette satisfaction était la plus exprimée par ses habitants.

Les habitants de Mermoz, Gorge de Loup et Janin Jeunet Ménival ont un taux de satisfaction relativement proche de la moyenne des QPV. On observe une fragilisation du rapport à l'entretien et à la propreté du quartier à Mermoz par rapport à 2023 (-6 points).

Enfin, les satisfactions relatives à l'entretien et la propreté du quartier sont les plus visibles au Vergoin (70%) et à la Duchère (73%) à un niveau supérieur ou égal à la moyenne des quartiers hors QPV/QPM. L'amélioration de cette satisfaction est plus importante à la Duchère avec une hausse de 6 points par rapport à l'année précédente.

SÉCURITÉ

Un sentiment de
sécurité croissant dans
les QPV contrairement
aux autres secteurs



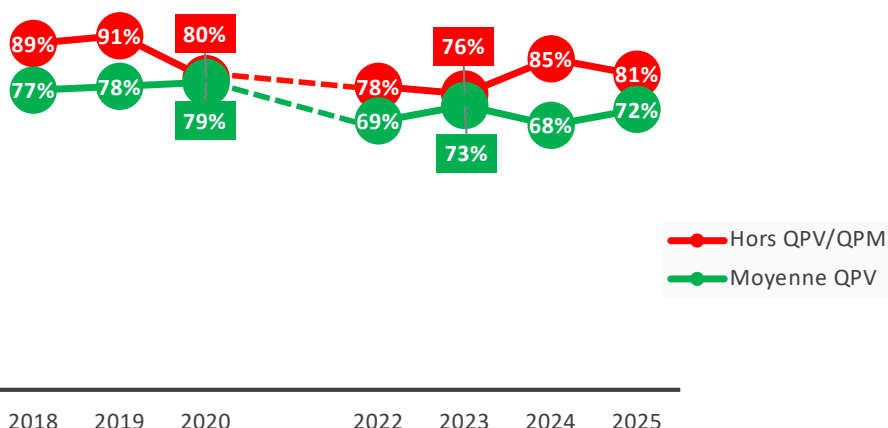
SÉCURITÉ

3



Les habitants des QPV se sentent plus en sécurité qu'en 2024, à la différence des habitants des quartiers hors Contrat de Ville

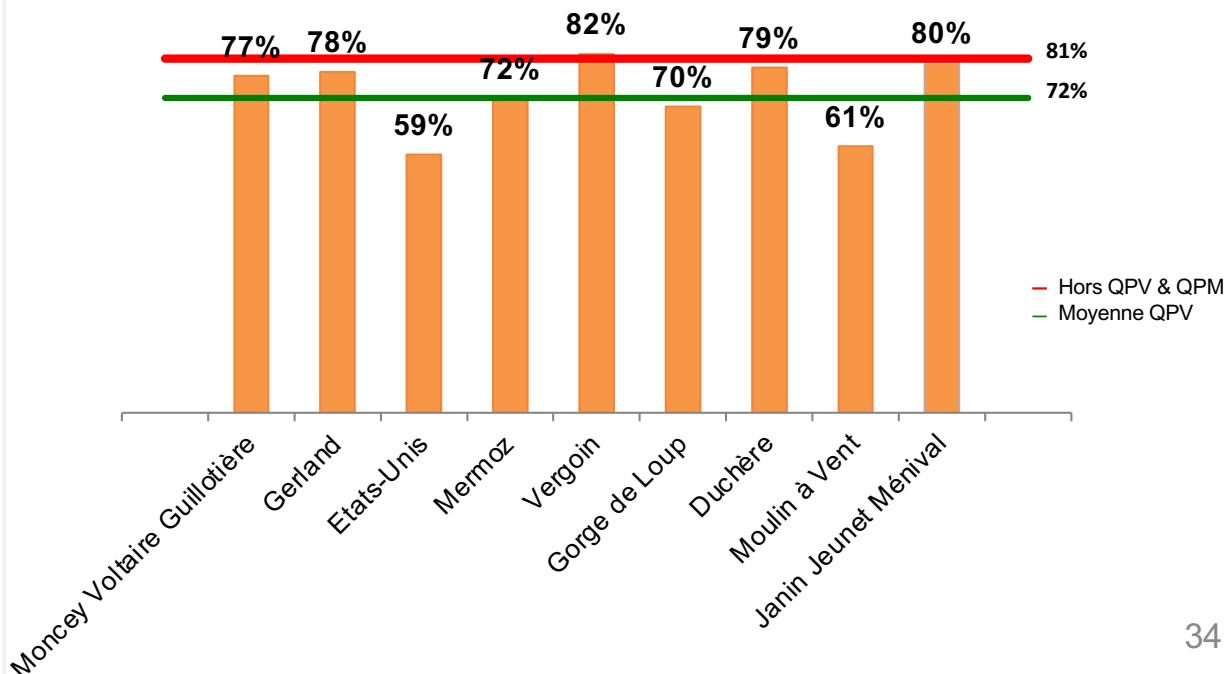
"Je me sens en sécurité dans mon quartier"



Après une tendance à sa fragilisation l'année passée, le sentiment de sécurité augmente au sein des QPV en 2025 : 72% des habitants s'y sentent en sécurité contre 68% en 2024 (+4 points). Cette évolution favorable s'explique en partie par la hausse plus tangible du sentiment de sécurité à Moncey Voltaire Guillotière (+16 points par rapport à 2024), à Gerland (+7 points) puis à la Duchère (+6 points) et l'intégration de certains QPV dans l'EEH 2025 comme Vergoin et Janin Jeunet Ménival.

L'écart tend ainsi à s'amenuiser avec les quartiers hors QPV&QPM, où le sentiment de sécurité diminue dans une même proportion pour atteindre 81% des habitants (écart de 9 points désormais).

"Je me sens en sécurité dans mon quartier"



SÉCURITÉ

3



Les habitants des États-Unis partagent le sentiment de sécurité le moins important parmi l'ensemble des quartiers étudiés, et ce, comme les années passées (-2 points par rapport à 2024). La baisse du sentiment de sécurité s'est surtout fait ressentir dans le secteur d'États Nord (-12 points par rapport à 2024).

Les habitants de Moulin à Vent expriment également un sentiment de sécurité plus bas que la moyenne des QPV avec un affaiblissement de l'expression de ce sentiment par rapport à 2023 (-2 points).

C'est à Mermoz que le sentiment de sécurité se fragilise le plus par rapport à 2023 (-7 points). Il reste malgré tout similaire à celui de la moyenne des QPV.

Les habitants de Janin Jeunet Ménival affichent un sentiment de sécurité important et proche de la moyenne hors QPV/QPM mais ce sentiment s'est atténué en deux ans (-4 points). À Gorge de Loup, le sentiment de sécurité exprimé diminue légèrement mais reste proche de la moyenne des QPV.

À l'inverse, si le sentiment de sécurité des habitants de Moncey Voltaire Guillotière était l'un des plus bas les années précédentes, celui-ci a connu une forte hausse en un an (+16 points) et se place désormais au-dessus de la moyenne des QPV. Ce phénomène peut s'illustrer par une hausse importante de l'expression du sentiment de sécurité dans les secteurs de Guillotière (+20 points en un an) et de Moncey (+19 points) malgré la diminution constatée dans le secteur de Voltaire (-15 points).

Les habitants du Vergoin témoignent du sentiment de sécurité le plus fort en 2025 : 82% d'entre eux le partagent (identique depuis 2023), part légèrement supérieure au taux affiché dans les quartiers hors QPV/QPM. Il reste toujours prononcé à la Duchère (79%) avec une hausse de 6 points par rapport à 2024 et s'est également renforcé à Gerland (+7 points en un an).

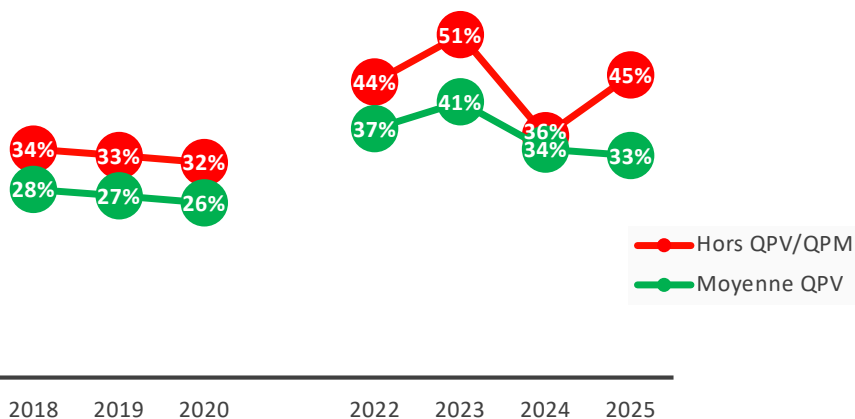
SÉCURITÉ

3



L'expression de l'exposition à des actes de délinquance s'estompe légèrement, contrairement aux secteurs hors QPV/QPM

"Un membre de ma famille ou moi-même avons été témoin et/ ou victime d'un acte de délinquance dans mon quartier "



Cette année, 1/3 des habitants de QPV témoignent avoir été exposés à un acte de délinquance dans leur quartier : c'est légèrement moins que l'année passée (-1 point). À l'inverse, les habitants hors secteurs Contrat de Ville sont davantage à l'avoir exprimé par rapport à 2024 (+9 points), ce qui **renforce l'écart avec les habitants de QPV** contrairement à l'année passée (12 points d'écart en 2025 contre seulement 2 en 2024).

Plusieurs corrélations peuvent être tirées de l'articulation entre le sentiment de sécurité et la perception d'avoir été confronté à un acte de délinquance. Tout d'abord, en 2025, on constate que les habitants hors QPV/QPM sont moins nombreux à déclarer se sentir en sécurité dans leur quartier et qu'ils sont davantage à rapporter avoir été témoins et/ou victimes d'un acte de délinquance local. Les habitants de QPV, eux, sont davantage à mentionner se sentir en sécurité dans leur quartier et légèrement moins nombreux cette année à exprimer avoir été exposés à un acte de délinquance.

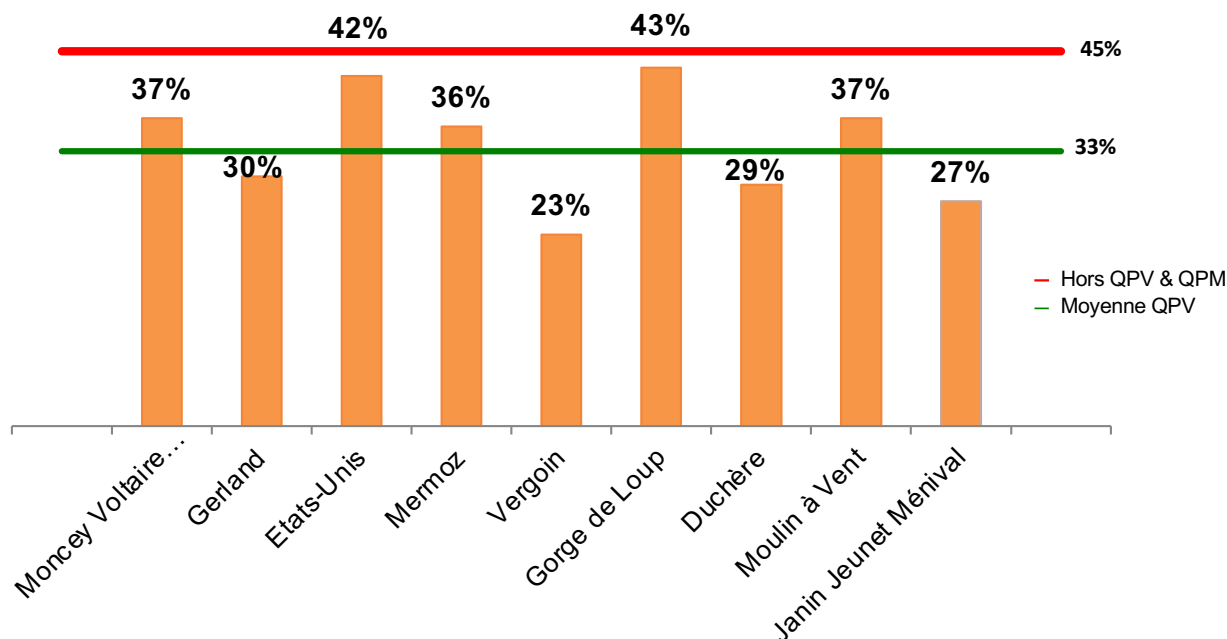
Mais l'étude de ces corrélations est sujette à quelques points d'alertes et de vigilance interprétatifs. Les différentes EEH illustrent bien qu'il ne s'agit pas de faits objectifs mais plutôt **d'une perception subjective de la part des habitants de QPV** pouvant présenter une forme de résignation et d'intériorisation de certains problèmes du quotidien, ce qui limite potentiellement leur expression d'une exposition à des actes déviants. De plus, une part de ces habitants, notamment issus de milieux populaires, peuvent également présenter une posture d'illégitimité, de réserve et d'auto-censure dans la formulation de leurs ressentis quotidiens. Cette hypothèse peut également expliquer que les habitants de QPV sont moins nombreux à faire part de leur confrontation à des actes de délinquance par rapport aux autres habitants même si ces actes peuvent être réels et concrets. Enfin, il peut aussi y avoir un effet de décalage temporel entre l'expression du sentiment de sécurité et celle de la perception d'exposition à un acte de délinquance.

SÉCURITÉ

3



"Un membre de ma famille ou moi-même avons été témoin et/ ou victime d'un acte de délinquance dans mon quartier "



Les témoignages d'exposition à des actes de délinquance sont plus prononcés à Gorge de Loup et aux États-Unis, où 43% et 42% de leurs habitants respectifs l'expriment. Cependant, ces parts ont diminué par rapport aux dernières EEH, notamment aux États-Unis où la part d'habitants déclarant avoir été confrontés à ce type d'actes s'est amoindrie de 8 points en un an. Il s'agit des quartiers où les habitants sont les plus nombreux à partager avoir été victimes d'agressions et de violences physiques (44% et 40% contre 24% pour la moyenne QPV).

Dans la quasi-totalité de l'ensemble des QPV étudiés en 2025, l'expression de ces expositions s'est globalement estompée mais de manière variable selon le quartier. La diminution la plus marquée est celle observée à Moncey Voltaire Guillotière puisque la part des habitants partageant avoir été exposés à des actes de délinquances a baissé de 26 points en un an. Contrairement aux années passées (2024 et 2023), ce n'est plus le quartier qui présente le plus fort taux d'exposition déclaré.

À Moulin à Vent, cet affaissement est également prégnant car la part des habitants déclarant avoir été confrontés à ces actes a chuté de 14 points en 2 ans, alors qu'il s'agissait d'un des quartiers où cette expression était la plus forte en 2023. Les habitants de la Duchère sont aussi de moins en moins nombreux à en faire part (37% en 2023, 35% en 2024 et 29% cette année) comme à Gerland.

SÉCURITÉ

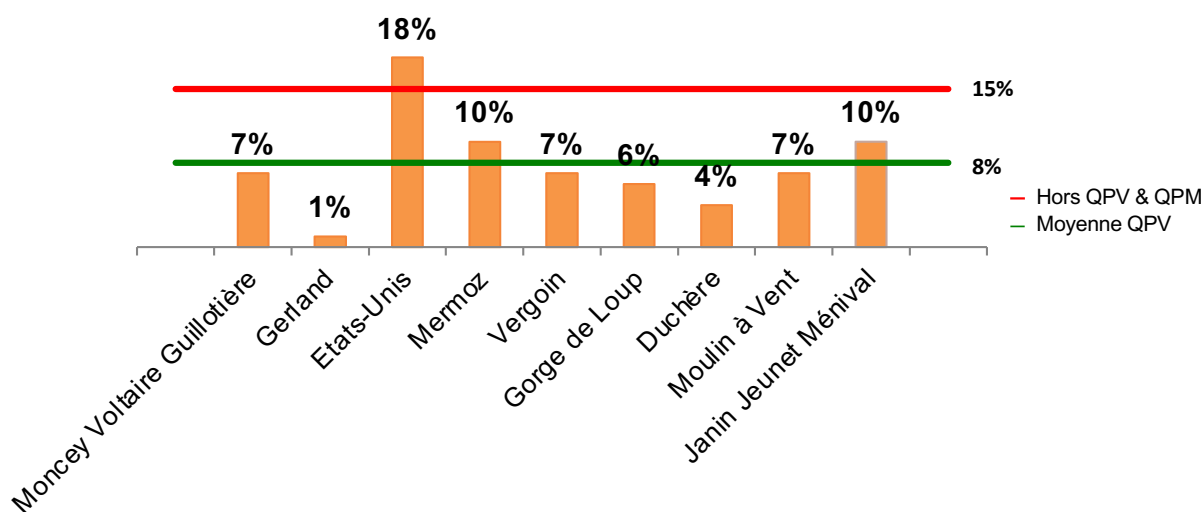
3



C'est au Vergoin que les habitants sont les moins nombreux à mentionner avoir été exposés à des actes de délinquance, dans une moindre mesure d'ailleurs qu'en 2023 (-4 points). Pour autant, ce quartier se distingue car la part d'habitants déclarant avoir été victimes d'insultes, de menaces et d'incivilités est de 38% contre 21% pour l'ensemble des QPV.

Cependant, les habitants de Mermoz et Janin Jeunet Ménival sont davantage à l'exprimer par rapport à 2023 (respectivement +2 points et +6 points). Si cette perception reste limitée à Janin Jeunet Ménival, elle dépasse désormais celle de la moyenne des QPV à Mermoz (36% contre 33% pour la moyenne des QPV).

"Au cours des 12 derniers mois, j'ai été victime d'un acte de discrimination"



On constate également une légère baisse de la part d'habitants déclarant avoir été victimes d'actes de discrimination : elle diminue de 1 point au sein des QPV. Cependant, elle augmente de 4 points en un an pour les habitants hors QPV/QPM.

En 2025, ce ne sont plus les habitants de Moncey Voltaire Guillotière qui le manifestent le plus (-11 points en un an) mais ceux des États-Unis. Près d'1 de ses habitants sur 5 partage avoir été exposé à un acte de discrimination contre 5% en 2024.

Seuls les habitants de Mermoz et de Janin Jeunet et Ménival expriment davantage cette perception par rapport à la dernière EEH de référence (respectivement +2 et +6 points comparé à 2023). À l'inverse, le sentiment d'avoir été victime de discrimination a nettement décliné à Mermoz et à Gorge de Loup (-8 points par rapport à 2023 et 2024). C'est à Gerland que ce ressenti est le plus faible (1%), ayant diminué de 4 points par rapport à l'année passée.

ÉQUIPEMENTS & SERVICES

Un regain partagé de la fréquentation des équipements culturels mais un rapport plus dégradé aux commerces locaux



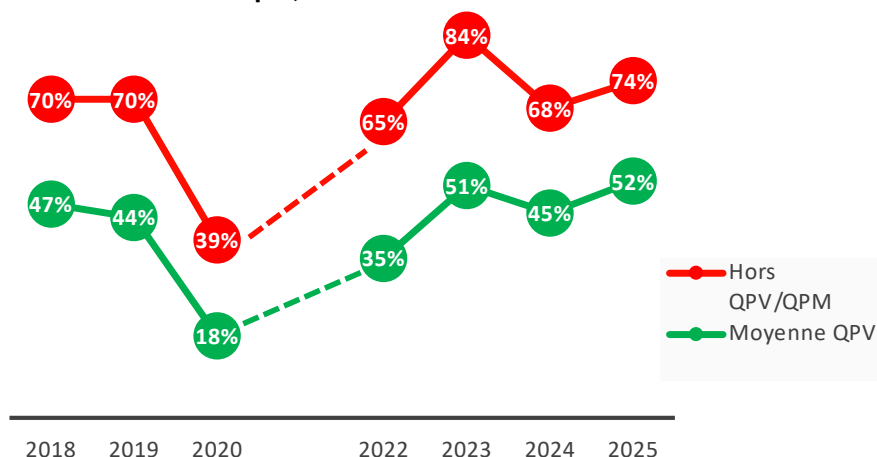
ÉQUIPEMENTS & SERVICES

4



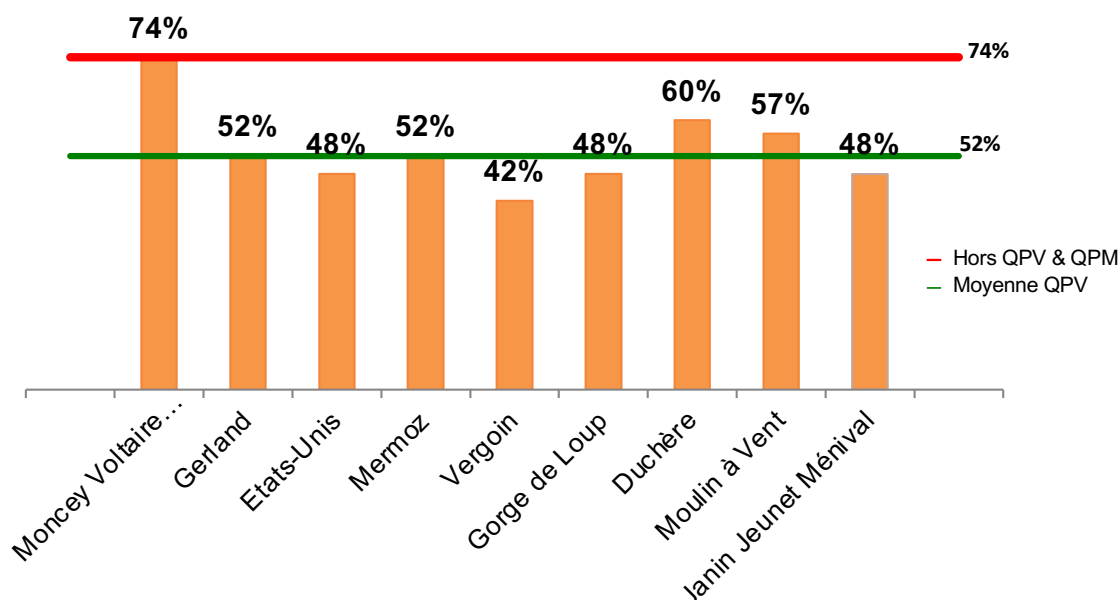
La fréquentation des équipements culturels connaît un nouvel essor et n'a jamais été aussi forte dans les QPV depuis 2018

"Durant les 6 derniers mois, j'ai fréquenté un équipement culturel, comme une bibliothèque, un musée ou un théâtre"



La fréquentation des équipements culturels repart à la hausse en 2025 par rapport à l'année précédente dans des proportions similaires pour les habitants de QPV (+ 7 points) et ceux des secteurs hors Contrat de Ville (+ 6 points). **Cette fréquentation n'a d'ailleurs jamais été aussi forte dans les QPV depuis 2018 et concerne plus de la moitié de leurs habitants.** Ce phénomène peut notamment s'expliquer par le faible niveau de fréquentation exprimé en 2024 à Laënnec, la Vallonnière et surtout Langlet-Santy.

"Durant les 6 derniers mois, j'ai fréquenté un équipement culturel, comme une bibliothèque, un musée ou un théâtre"



ÉQUIPEMENTS & SERVICES

4



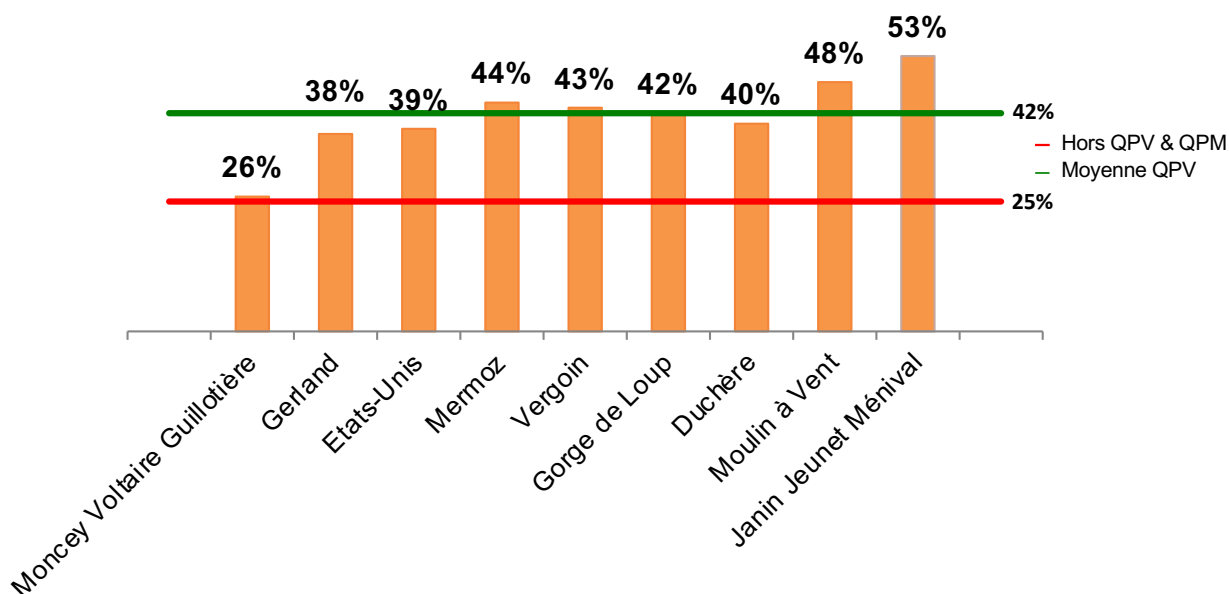
Mais les résultats observés demeurent inégaux d'un quartier à l'autre. Si Moncey Voltaire Guillotière reste le quartier où les habitants sont les plus nombreux à déclarer avoir fréquenté un équipement culturel au cours des 6 derniers mois (+11 points par rapport à 2024), c'est moins le cas pour Gerland qui affiche un taux de fréquentation exprimé identique à la moyenne des QPV (-4 points en un an).

C'est ensuite à la Duchère et à Moulin à Vent que les habitants partagent le plus avoir fréquenté ces équipements (avec une hausse respective de 13 points et de 11 points comparé aux dernières années des EEH de référence).

La fréquentation des équipements culturels exprimée par les habitants des autres QPV semble plus homogène, même si l'on constate des évolutions significatives à la hausse sur Janin Jeunet Ménival (+13 points par rapport à 2023) et à la baisse sur Gorge de Loup (-15 points par rapport à 2023).

Les habitants du Vergoin sont les moins nombreux à déclarer avoir fréquenté un équipement culturel au cours des 6 derniers mois. Cela s'explique notamment par une atténuation importante de l'expression de cette fréquentation (-12 points en 2 ans).

"Mon ou mes enfants ne pratique(nt) pas d'activités culturelles/artistiques"*



* : Nouvelle question ajoutée au tronc commun en 2025, posée dans les différents QPV interrogés et les secteurs hors QPV/QPM.

ÉQUIPEMENTS & SERVICES

4



La question de la pratique culturelle et / ou artistique des enfants a été intégrée au tronc commun cette année. Elle sera étudiée les années futures afin de rendre compte des évolutions sur le temps long de ces réponses.

La part des habitants des QPV déclarant que leurs enfants ne pratiquent pas d'activités culturelles ou artistiques est nettement plus importante que celle des autres habitants. En effet, 42% des habitants de QPV en témoignent contre 1/4 hors QPV/QPM.

Les habitants de QPV l'expliquent selon 3 motifs principaux. Le premier tient au fait que leurs enfants pratiquent déjà une activité sportive (50% des réponses). Le deuxième au fait que leurs enfants ne trouvent pas d'intérêt à pratiquer une activité culturelle ou artistique (10%). Le troisième est lié au manque d'informations dont disposeraient ces habitants au sujet de l'offre culturelle et artistique (6%). **Les pratiques culturelles / artistiques indiquées par ces habitants ne diffèrent pas vraiment d'un quartier à l'autre.**

Les habitants hors secteur Contrat de Ville avancent les mêmes justifications et dans des proportions semblables. Ils évoquent néanmoins une troisième raison différente pouvant expliquer l'absence de pratiques culturelles ou artistiques chez leurs enfants : le fait qu'ils n'ont pas assez de temps libre ou qu'ils préfèrent consacrer leur temps libre à d'autres choses (10%).

On observe certains écarts entre les habitants de QPV affirmant que leurs enfants ne pratiquent pas d'activités culturelles et artistiques. Plus de la moitié des habitants de Janin Jeunet Ménival en témoignent (53%), un taux bien supérieur à la moyenne QPV (+ 11 points).

À l'inverse, les habitants de Moncey Voltaire Guillotière sont les moins nombreux à partager ce constat : ils sont un peu plus d'un quart à indiquer cette absence de pratiques culturelles et artistiques chez leurs enfants (26%), à un niveau proche de la moyenne hors QPV/QPM. Hormis Moulin à Vent qui s'écarte un peu plus de la moyenne QPV (48% contre 42%), les proportions d'habitants des autres QPV qui le mentionnent se rapprochent relativement de la moyenne.

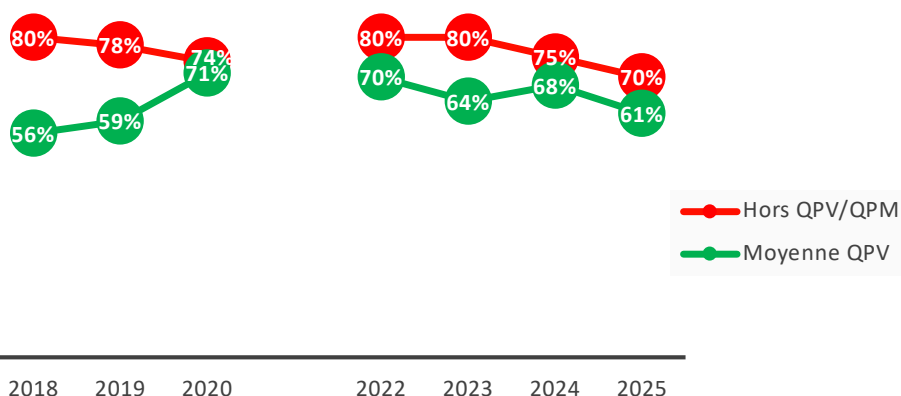
ÉQUIPEMENTS & SERVICES

4



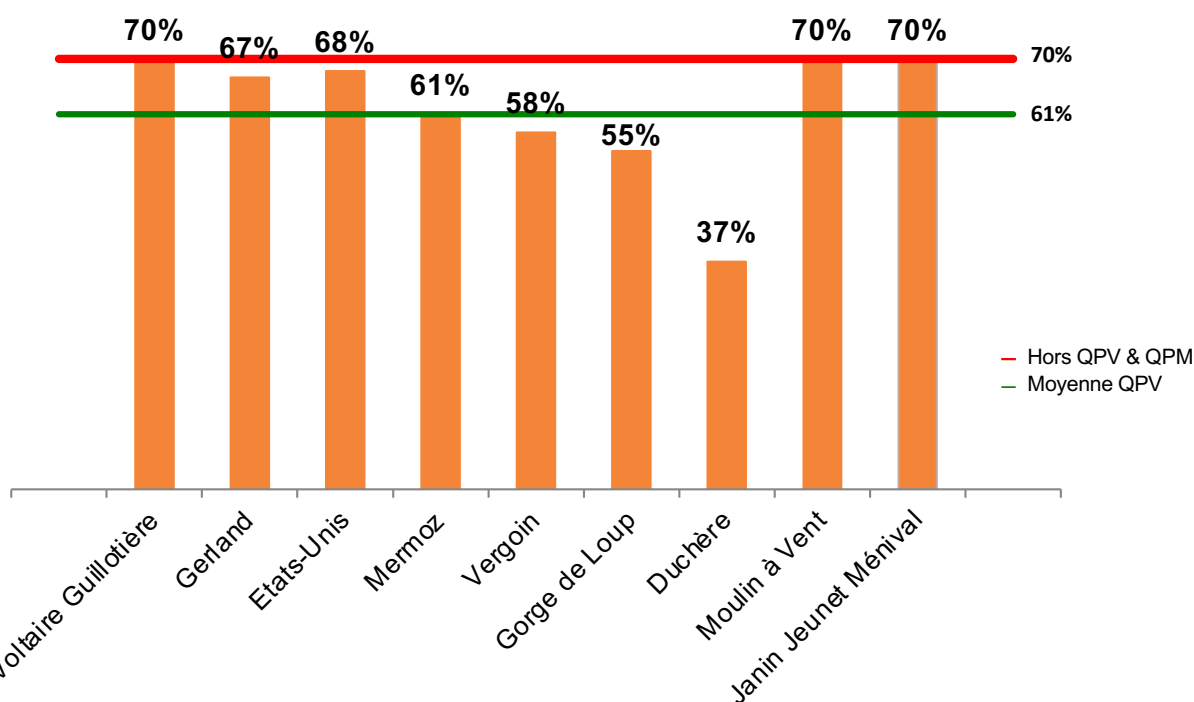
L'ensemble des habitants sont moins satisfaits de l'offre de commerces, avec des contrastes entre les QPV

"Je juge favorablement l'évolution des commerces"



61% des habitants de QPV se disent satisfaits de l'évolution des commerces de leur quartier : une part en nette diminution par rapport à 2024 (-7 points). La baisse de satisfaction se remarque aussi parmi les habitants hors QPV/QPM (-5 points en un an).

"Je juge favorablement l'évolution des commerces"



ÉQUIPEMENTS & SERVICES

4



La satisfaction relative aux commerces est inégale selon les QPV étudiés. **Le phénomène de polarisation des quartiers selon le rapport aux commerces des habitants, déjà constaté les années précédentes, se maintient une nouvelle fois cette année avec de fortes disparités entre QPV.**

Le rapport aux commerces s'est ainsi significativement fragilisé à la Duchère (-38 points en un an), où seulement 37% des habitants évoquent une amélioration. 72% des Duchérois interrogés déclarent ainsi qu'il manque des commerces locaux (contre 49% en moyenne dans les QPV étudiés). La satisfaction liée à l'évolution de l'offre de commerces est également inférieure à la moyenne QPV à Gorge de Loup (6 points de moins) même si elle connaît une hausse de 6 points par rapport à 2023.

Si les habitants de Moncey Voltaire Guillotière sont encore parmi les plus satisfaits de l'offre de commerces de proximité, ils le sont néanmoins dans une moindre mesure que les années passées. En effet, cette satisfaction a fortement diminué par rapport à 2024 (-14 points). Moulin à Vent et Janin Jeunet Ménival concèdent également des taux de satisfaction élevés de la part de leurs habitants (70%, au même niveau que les secteurs hors QPV/QPM), avec une forte croissance observée dans le premier (+14 points par rapport à 2023).

Le rapport des habitants des Etats-Unis aux commerces de proximité reste également positif mais ils sont moins nombreux à faire part de leur satisfaction à ce sujet comparé à 2024 (-8 points).

Enfin, si les habitants du Vergoin exprimaient la plus faible satisfaction relative aux commerces du quartier, celle-ci a fortement augmenté depuis 2023 (+ 25 points) en se rapprochant grandement de la moyenne QPV. Cependant, il s'agit toujours aujourd'hui du quartier où les habitants pointent le plus un manque de commerces locaux (au même niveau que la Duchère).

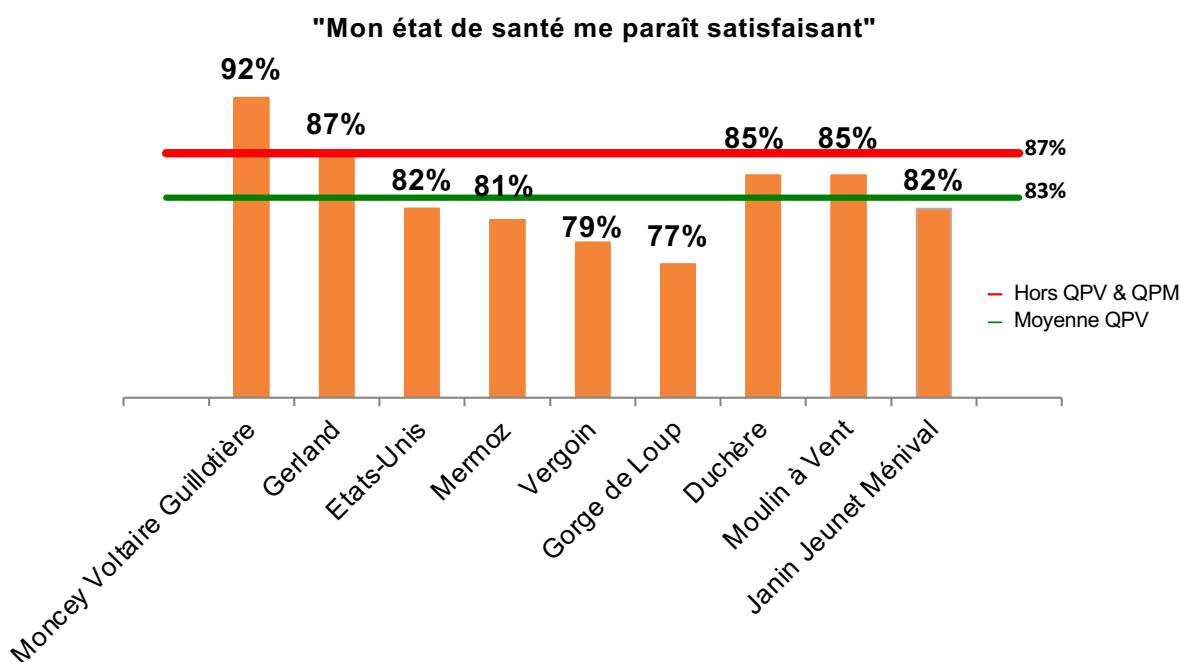
SANTÉ

Les habitants se perçoivent globalement en bonne santé mais semblent confrontés à une offre locale de soins plus limitée





Plus de 4 habitants des QPV sur 5 se déclarent en bonne santé, un sentiment en légère amélioration par rapport à 2024



Le rapport des habitants à leur santé demeure globalement toujours positif. L'écart de cette satisfaction entre les habitants des QPV et ceux des autres secteurs s'est légèrement estompé, du fait d'une diminution du niveau de satisfaction relatif à la santé des habitants hors QPV/QPM (-4 points en un an) et d'une augmentation modérée de celui des habitants des QPV (+1 point).

Cependant, on remarque une plus grande hétérogénéité de la satisfaction liée à la santé parmi les habitants des différents QPV. En effet, des écarts plus tranchés apparaissent entre par exemple, Moncey Voltaire Guillotière, où l'unanimité des habitants affirment que leur état de santé est satisfaisant (92% contre 85% en 2024) et Gorge de Loup, où 77% de ces habitants s'y sentent en bonne santé (-7 points par rapport à 2023).

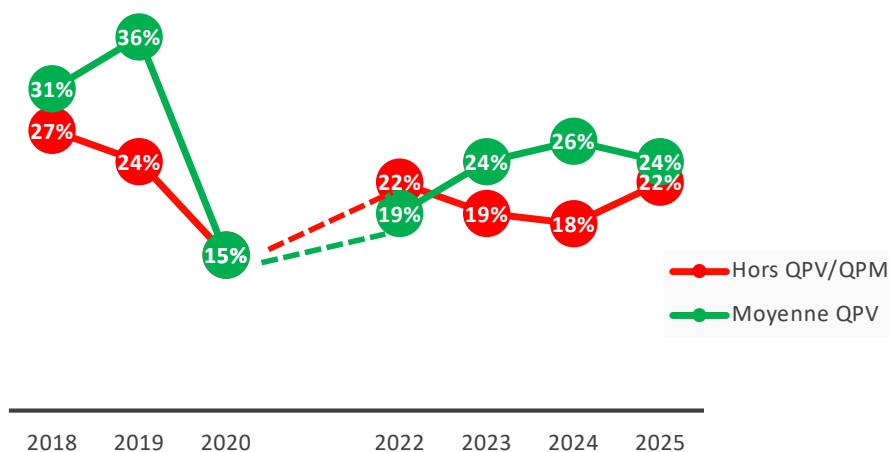
Les habitants de la Duchère, Moulin à Vent et Gerland sont aussi proportionnellement plus nombreux à partager être en bonne santé, avec un sentiment d'amélioration à Gerland (+4 points) et à la Duchère (+2 points) par rapport à l'année dernière. Un sentiment d'amélioration qui se retrouve également chez les habitants des Etats-Unis et de Janin Jeunet Ménéval (+4 points par rapport à la dernière EEH de référence) en se rapprochant davantage de la moyenne QPV.

Des fragilités subsistent notamment chez les habitants du Vergoin : même si leur niveau de satisfaction a augmenté de 2 points par rapport à 2023, ils demeurent parmi les moins nombreux à faire part d'un état de santé satisfaisant cette année.



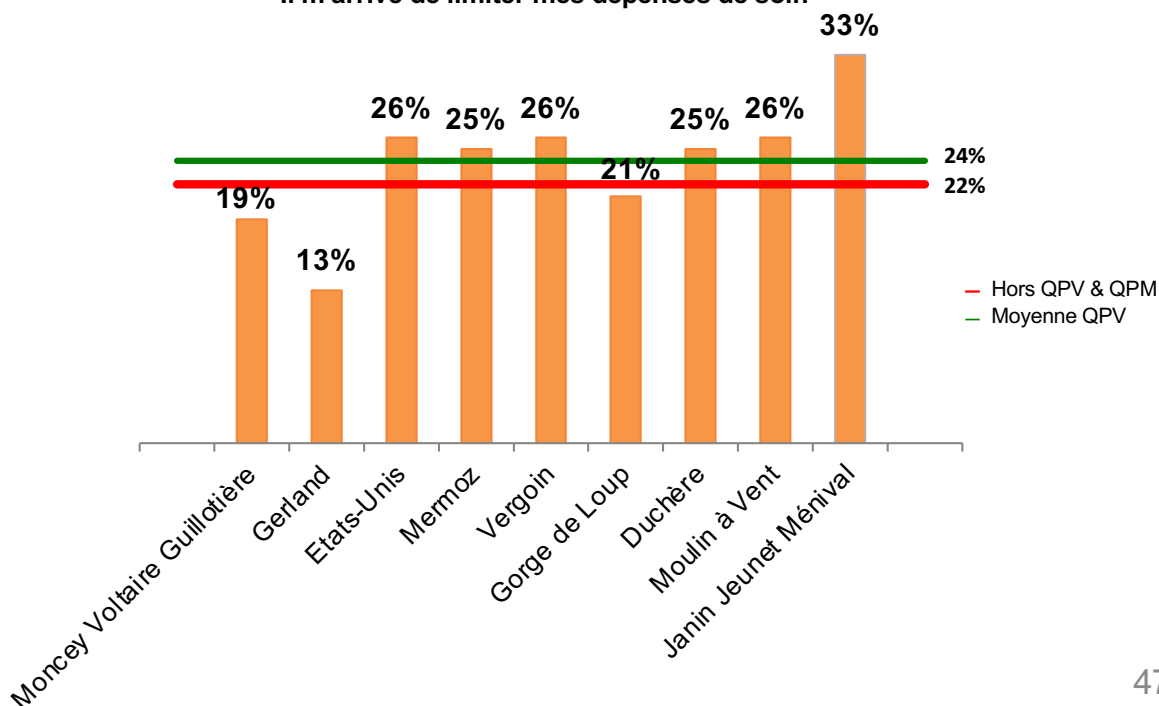
Les habitants de QPV sont moins nombreux à affirmer limiter leurs dépenses de soin

"Il m'arrive de limiter mes dépenses de soin"



Depuis 2020, les habitants des QPV étaient de plus en plus nombreux à déclarer limiter leurs dépenses de santé. Or, cette année, la tendance s'inverse avec une diminution de -2 points de la part des habitants qui en témoignent. Désormais, moins d'1/4 des habitants des QPV déclarent limiter leurs dépenses de soin. Si l'écart avec les secteurs hors QPV/QPM avait tendance à s'approfondir, il se réduit nettement en 2025 puisque les habitants des secteurs hors Contrat de ville sont davantage à partager le fait qu'ils limitent leurs dépenses de santé (+4 points en un an).

"Il m'arrive de limiter mes dépenses de soin"



SANTÉ

5



La limitation des dépenses de soin est particulièrement prononcée à Janin Jeunet Ménival car elle concerne 1/3 des habitants. C'est d'ailleurs le seul quartier avec Vergoin où cette part d'expression a augmenté depuis la dernière EEH de référence, et de manière très nette (+11 points par rapport à 2023).

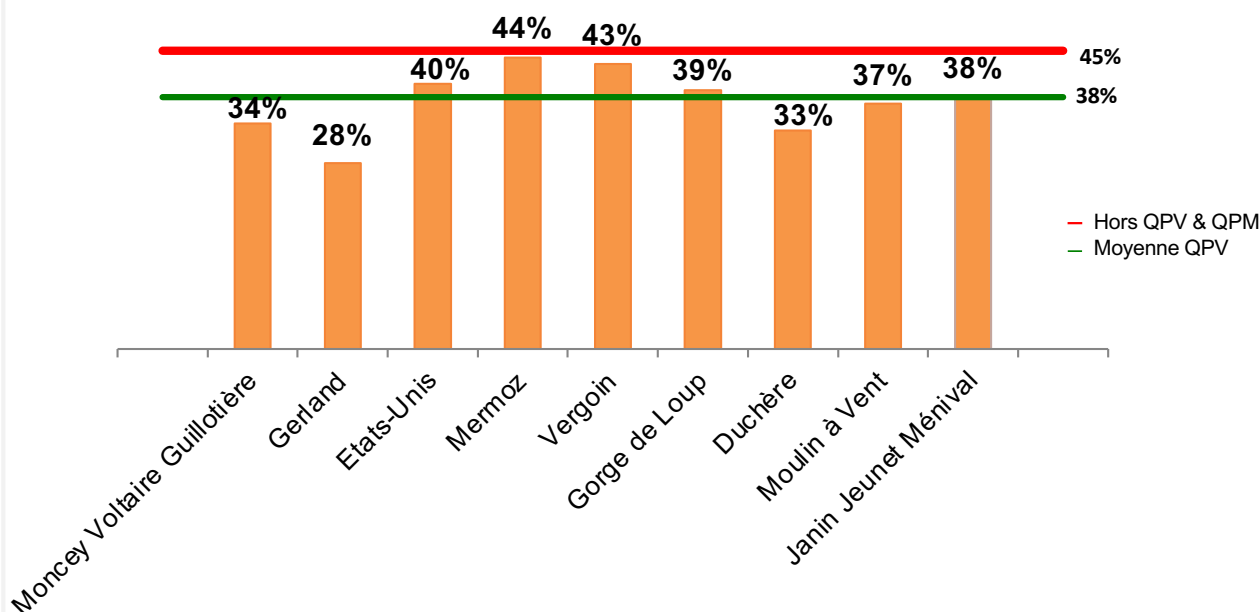
À la Duchère et à Gorge de Loup, la part des habitants affirmant limiter leurs dépenses de santé reste stable, à un taux plus faible que la moyenne des secteurs hors QPV/QPM pour les habitants de Gorge de Loup (21%). Les habitants de Moulin à Vent sont quant à eux nettement moins nombreux à le mentionner comparé à 2023 (-8 points), ce qui le rapproche de la moyenne des QPV (26% contre 24%).

Si on constate peu de disparités entre quartiers, on note une amélioration de la perception des habitants de Moncey Voltaire Guillotière (-5 points en un an) et surtout de Gerland (-8 points en un an). Seuls 13% des habitants de Gerland affirment limiter leurs dépenses de soin en 2025.



Des fragilités grandissantes dans l'accès à l'offre locale de santé

"J'ai des difficultés pour consulter un spécialiste "



Alors que la part des habitants des QPV et hors QPV/QPM déclarant rencontrer des difficultés pour avoir accès un spécialiste s'était amoindrie l'année passée, elle connaît de nouveau une hausse en 2025. Cette hausse est en revanche beaucoup plus marquée dans les QPV (+9 points) que dans les secteurs hors Contrat de Ville (+5 points). Ainsi l'écart affiché entre ces habitants reste important. Pour autant, si les difficultés objectives d'accès à des médecins spécialistes sont de plus en plus prégnantes sur l'ensemble du territoire français, le plus faible niveau de difficultés d'accès exprimé par les habitants des QPV est plutôt un reflet d'une posture de résignation et d'auto-censure que l'expression de conditions de santé réelles.

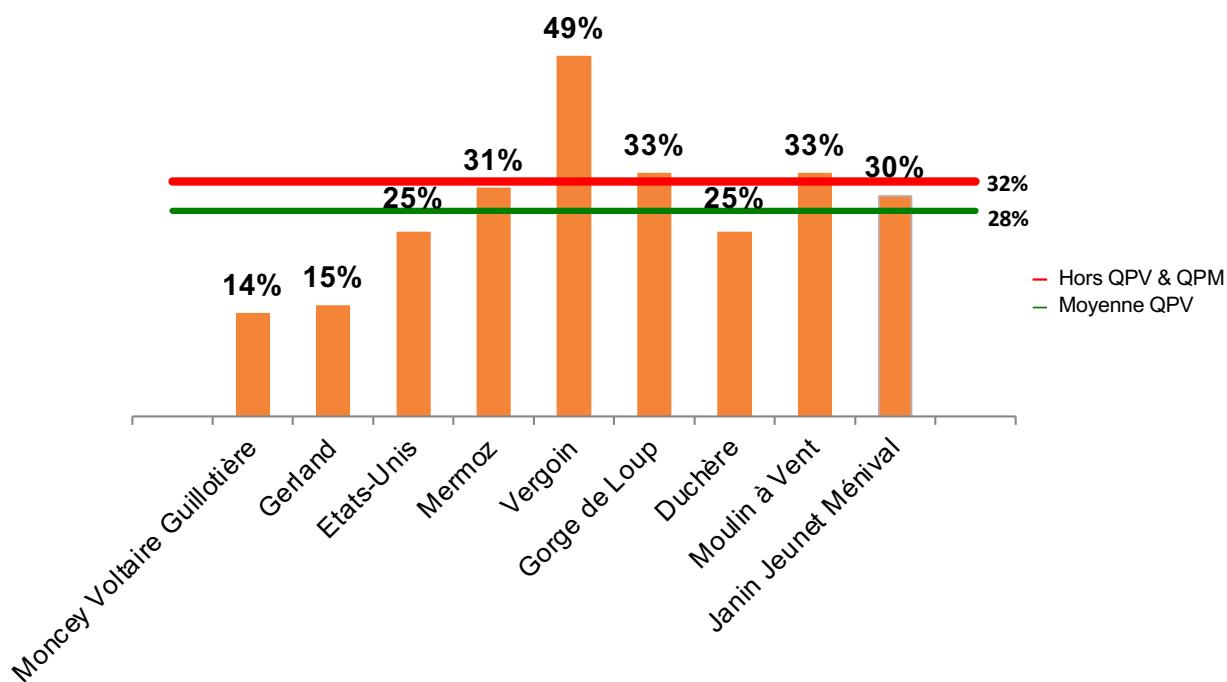
C'est à Mermoz et au Vergoin que les habitants mentionnent le plus rencontrer des difficultés d'accès aux spécialistes, avec une hausse conséquente à Mermoz par rapport à 2023 (+17 points). C'est d'ailleurs au Vergoin que ce taux était le plus important en 2023 (51% contre 43% en 2025).

La situation des habitants des Etats-Unis et de Janin Jeunet Ménéval paraît également fragilisée, avec l'expression d'un niveau de difficultés d'accès à cette offre de soin situé aux alentours de la moyenne QPV et un sentiment de détérioration important par rapport aux années passées (respectivement +12 et +11 points).

Enfin, ces difficultés semblent plus limitées à Moncey Voltaire Guillotière, Gerland et la Duchère. La part des habitants faisant part de ces difficultés reste relativement stable dans ces 3 quartiers et à des niveaux inférieurs à la moyenne QPV.



"J'ai des difficultés pour consulter un médecin généraliste "



Des difficultés non négligeables se font également ressentir dans l'accès à l'offre de médecins généralistes, qui apparaît de plus en plus restreinte surtout pour les habitants de QPV (+6 points en un an et +2 points pour les secteurs hors QPV/QPM).

Le Vergoin se distingue nettement du reste des QPV car près de la moitié de ses habitants déclarent rencontrer des difficultés pour consulter un généraliste (-5 points par rapport à 2023). Ce ressenti s'explique principalement par un manque de médecins généralistes dans le quartier (comme c'était le cas il y a deux ans). Les habitants de Moulin à Vent sont davantage à exprimer ces difficultés (+7 points). Ils sont un tiers à faire ce constat comme à Gorge de Loup.

Si la situation paraît plus favorable pour la Duchère et les États-Unis où tout de même un quart des habitants ressentent des difficultés d'accès à un généraliste, la situation s'est détériorée pour les Duchérois (-6 points) et s'est améliorée pour les habitants des États-Unis (+6 points) par rapport à 2024.

C'est principalement à Moncey Voltaire Guillotière puis à Gerland que cette perception semble plus favorable puisque 14% et 15% de leurs habitants affirment rencontrer ces obstacles. Le niveau de difficultés exprimé a d'ailleurs chuté à Moncey Voltaire Guillotière, de 12 points en un an.

PARTICIPATION

Un maintien de l'adhésion
aux structures socio-
culturelles et un
essoufflement de
l'engagement local qui
impliquent des disparités
marquées entre QPV



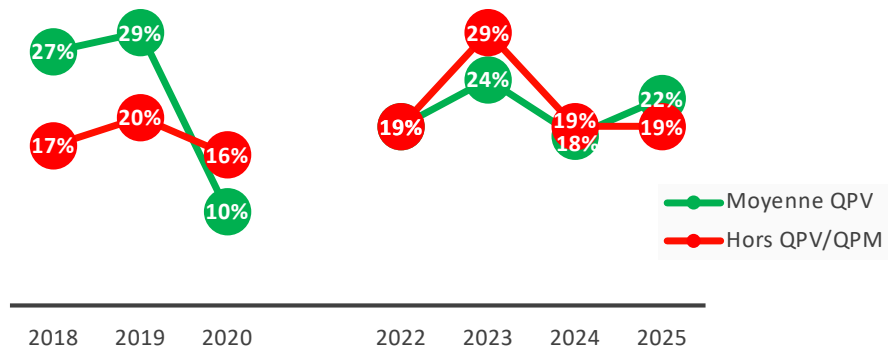
PARTICIPATION

6



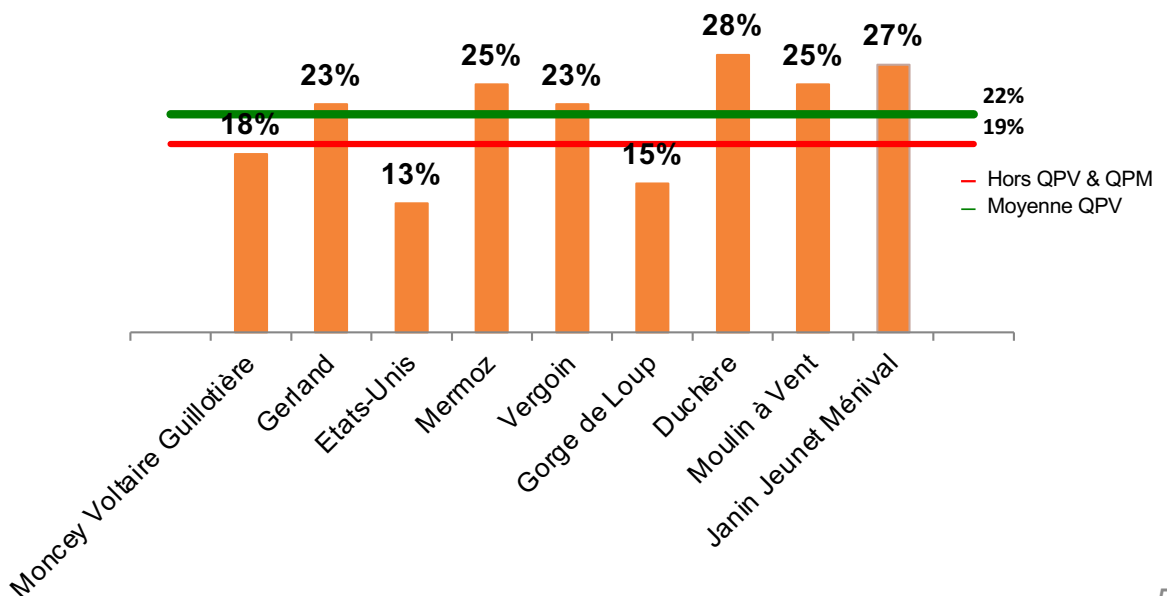
Un renfort de l'adhésion aux structures socio-culturelles des habitants de QPV

"Je suis adhérent(e) d'un centre social, une MJC ou une maison de l'enfance"



Si un ralentissement de l'adhésion aux structures socio-culturelles avait été observé en 2024, elle semble désormais légèrement se stabiliser, et se renforce même de 4 points pour les habitants de QPV (de 18% à 22%). Ces derniers sont dorénavant plus nombreux à déclarer être adhérents d'une structure de ce type par rapport aux habitants hors QPV/QPM (19% comme en 2024). Cela peut s'expliquer par l'intégration de QPV comme celui de Janin Jeunet Ménival, Mermoz et Moulin à Vent où les niveaux d'adhésion déclarés sont importants.

"Je suis adhérent(e) d'un centre social, une MJC ou une maison de l'enfance"



PARTICIPATION

6



C'est d'abord à la Duchère puis à Janin Jeunet Ménival que les taux d'adhésion déclarés aux structures socio-culturelles sont les plus importants. Ces niveaux d'adhésion ont connu une légère hausse par rapport aux années passées et confortent la Duchère comme un des QVP où la participation habitante à ces structures est la plus marquée. Dans le secteur de Janin Jeunet Ménival, c'est essentiellement à Ménival que ce taux d'adhésion est le plus remarquable : 39% de ses habitants en font part contre 23% à Jeunet et 24% à Janin.

Un quart des habitants de Moulin à Vent et de Mermoz mentionnent être adhérents à des structures socio-culturelles. Cependant, le niveau d'adhésion exprimé à Moulin à Vent a augmenté de 10 points mais a chuté de 10 points à Mermoz en 2 ans. Une part beaucoup plus importante des habitants de Mermoz semblent connaître certaines structures socio-culturelles locales. En effet, 81% des habitants du quartier déclarent connaître la Petite MJC (contre 53% en 2023) et 83% le centre social (contre 54% en 2023).

À Gerland et au Vergoin, les habitants sont légèrement moins nombreux à indiquer être adhérents d'une structure socio-culturelle locale. En effet, 23% des habitants l'affirment mais avec des évolutions différenciées. Si la part des habitants indiquant être adhérents d'une structure socio-culturelle a diminué de 4 points au Vergoin par rapport à 2023, elle s'est renforcée de 11 points à Gerland.

Enfin, comme en 2024, moins d'1 habitant sur 5 de Moncey Voltaire Guillotière déclare être adhérent de ce type de structure. Ce niveau de participation est encore plus faible à Gorge de Loup (-6 points par rapport à 2023) et surtout aux Etats-Unis, où seuls 13% des habitants en témoignent (malgré une hausse d'1 point par rapport à l'année passée).

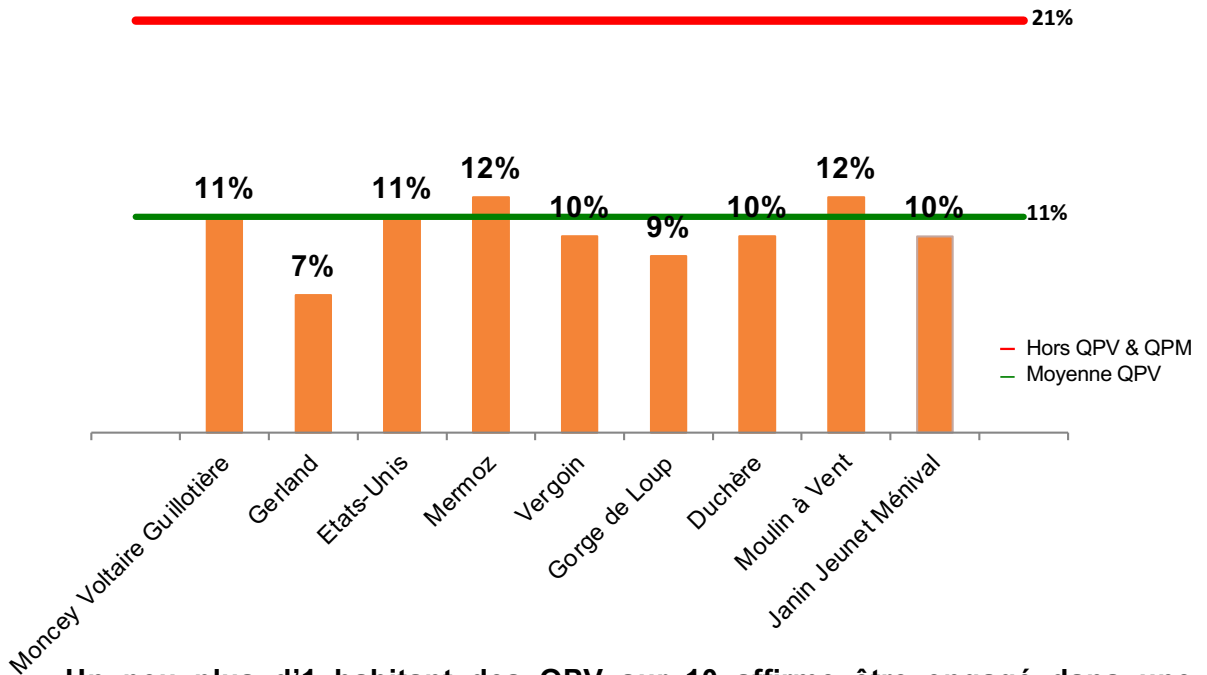
PARTICIPATION

6



L'engagement dans des associations ou collectifs de quartier connaît un léger ralentissement et décroche même dans certains QPV

"Je suis engagé(e) dans une association ou un collectif de quartier "



Un peu plus d'1 habitant des QPV sur 10 affirme être engagé dans une association ou un collectif de quartier : une part en diminution de 3 points par rapport à 2024. Ce niveau d'engagement s'affaiblit également dans les secteurs hors Contrat de Ville mais très modérément (-1 point), renforçant encore davantage l'écart avec les QPV étudiés (de 10 points).

Ce ralentissement de l'engagement de la vie associative locale se retrouve principalement à Gerland, à Gorge de Loup, à la Duchère et au Vergoin. Les taux d'engagement prononcés par leurs habitants sont inférieurs à la moyenne QPV et avec la plus forte diminution par rapport aux dernières EEH de référence. Gerland en est le cas le plus emblématique puisque c'est le quartier où le taux d'engagement déclaré est le plus faible (7%) et qui s'est le plus atténué (de 10 points en un an).

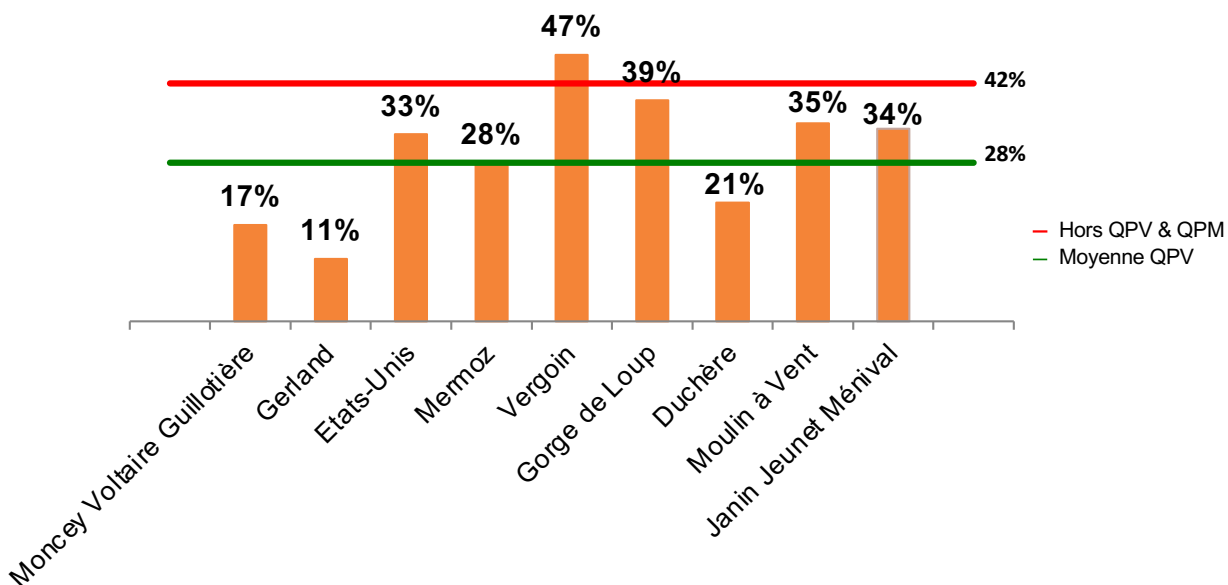
Enfin, la situation de Moncey Voltaire Guillotière se distingue également par le fort affaiblissement du taux d'engagement aux structures locales déclaré par ses habitants. S'il était l'un des quartiers où cette part était la plus prononcée en 2024, ses habitants ne sont plus que 11% à l'affirmer aujourd'hui (-8 points), de manière identique à la moyenne QPV.

PARTICIPATION

6



"Je serais prêt(e) à participer à des groupes ou des rencontres, à réfléchir sur des projets, des améliorations possibles pour mon quartier"



Les souhaits de participation à des projets de quartier s'atténuent très légèrement dans les QPV (-2 points en un an) mais augmentent plus fortement dans les secteurs hors Contrat de Ville (+7 points). L'écart se creuse ainsi entre les habitants des QPV et les autres (14 points).

Pour autant, on constate de fortes disparités de volontés d'engagement entre les quartiers étudiés avec des évolutions tangibles par rapport aux dernières EEH de référence. Près de la moitié des habitants du Vergoin aspirent à s'engager davantage localement. Cette part est en net accroissement par rapport à 2023 (+15 points). Si les habitants de Gorge de Loup sont aussi relativement nombreux à en formuler l'envie, ce souhait reste constant par rapport au résultat de la dernière EEH de 2023.

Les habitants de Moulin à Vent, Janin Jeunet Ménéval et des Etats-Unis témoignent d'une volonté d'engagement local plus grande que la moyenne QPV, un sentiment qui s'est renforcé, surtout à Jeunet Janin Ménéval (+9 points par rapport à 2023) et aux Etats-Unis (+8 points en un an).

À l'inverse, là où les aspirations des habitants à s'engager dans des projets de quartier étaient parmi les plus fortes les années précédentes, elles ont eu tendance à régresser fortement cette année. Ce phénomène se retrouve ainsi à la Duchère, à Moncey Voltaire Guillotière et à Gerland et caractérise plus particulièrement la situation des deux derniers quartiers. En effet, la part des habitants de Gerland souhaitant s'engager localement a chuté de 21 points en un an et seuls 11% d'entre eux aspirent à participer à des projets dans le quartier. À Moncey Voltaire Guillotière, ce déclin est frappant (-28 points en un an) : désormais, moins d'1 habitant sur 5 fait vœu de ce souhait.

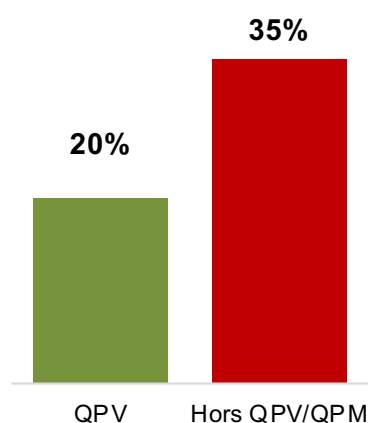
PARTICIPATION

6



Un habitant des QPV sur 5 déclare avoir été associé aux décisions publiques locales

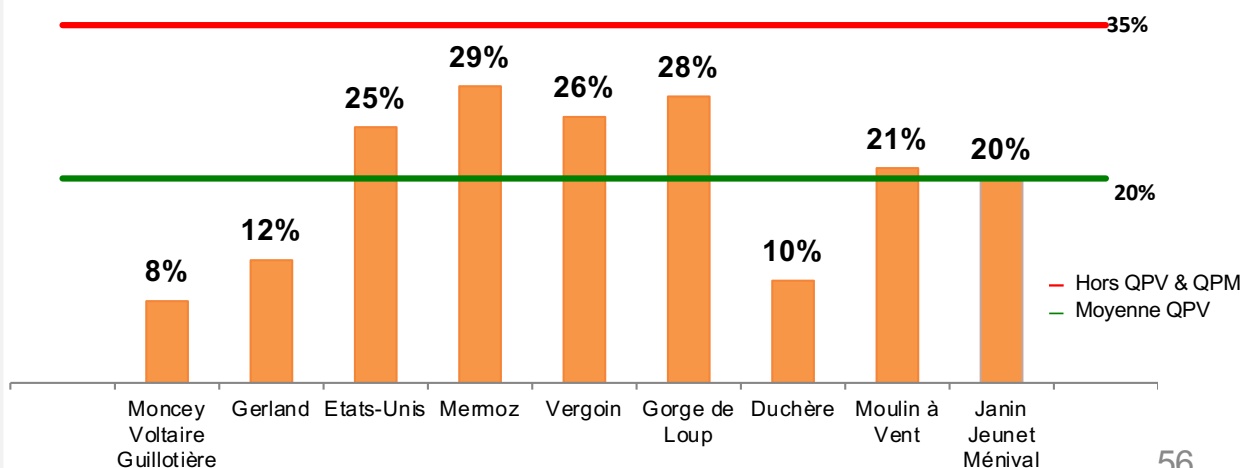
"J'ai été associé(e) aux décisions publiques affectant mon quartier "



C'est la deuxième année consécutive que la question relative à l'association des habitants aux décisions publiques de leur quartier a été posée. Au regard de l'administration récente de cette question et de l'intégration d'autres QPV cette année, il convient de **rester vigilant sur l'interprétation des chiffres suivants et de leur évolution.**

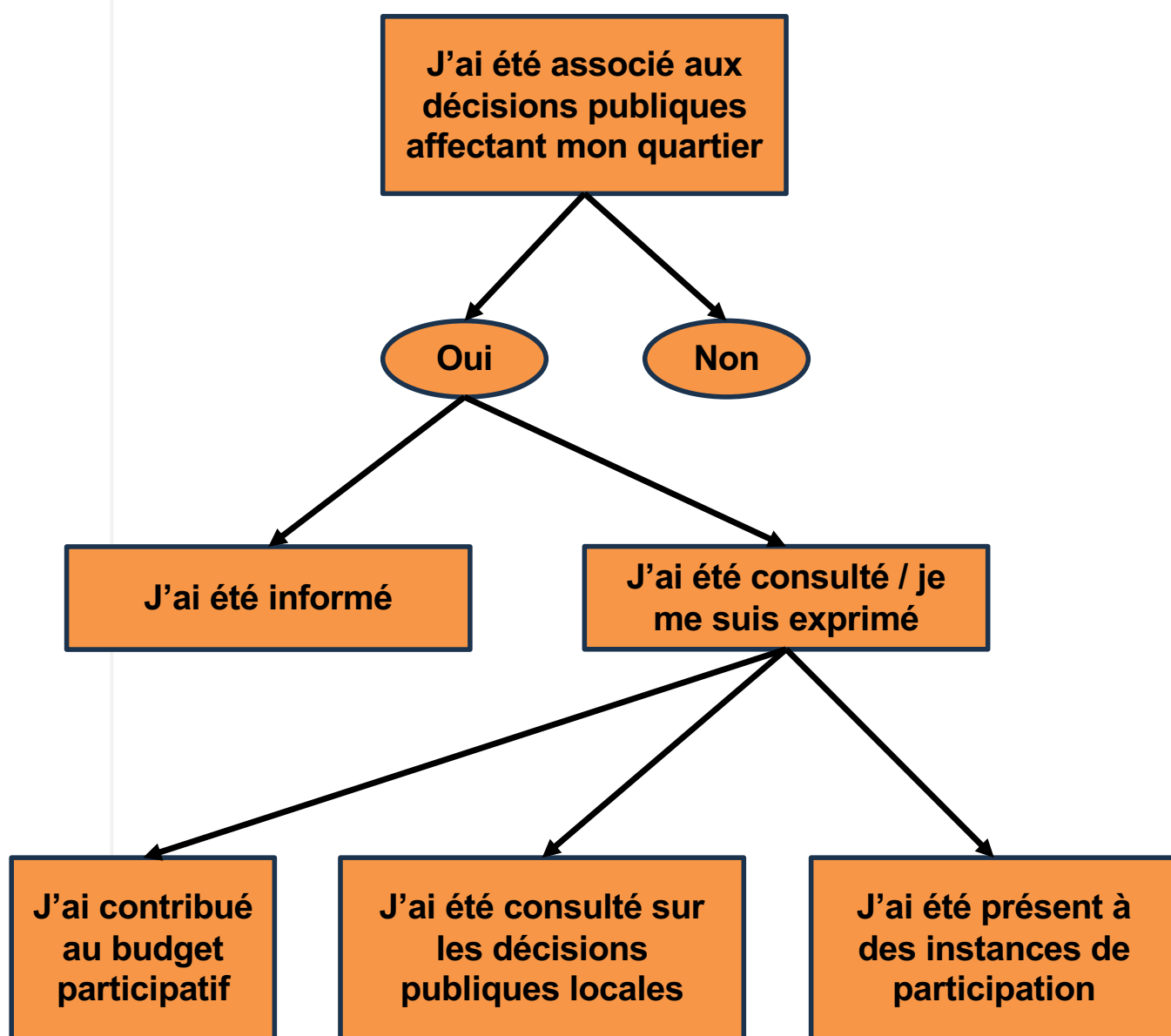
1 habitant des QPV sur 5 affirme avoir été associé à des décisions publiques locales, dans une proportion quasi comparable à l'année dernière (+ 1 point). Cependant, concernant les seuls habitants des secteurs hors Contrat de Ville, ce taux d'association déclaré a grimpé de 10 points en un an. **Ainsi, l'écart s'est creusé entre les habitants des QPV et les autres (15 points).**

"J'ai été associé(e) aux décisions publiques affectant mon quartier "





Trame des questions liées à l'association aux décisions publiques locales



PARTICIPATION

6



Le sentiment d'association aux décisions publiques est plus fort à Mermoz puis à Gorge de Loup (pour 29% et 28% de leurs habitants respectifs), même s'il n'atteint pas le niveau existant hors QPV/QPM.

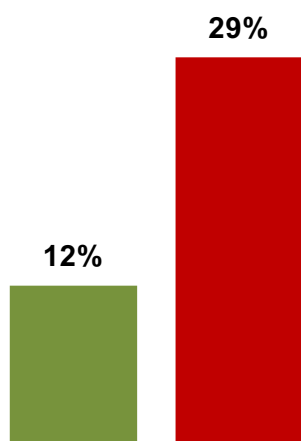
Etats-Unis est le seul quartier où davantage d'habitants ont mentionné avoir été associés aux décisions publiques locales (+2 points en un an). À l'inverse, les habitants de Moncey Voltaire Guillotière, Gerland et la Duchère, sont nettement moins nombreux à faire part de ce sentiment. Cette baisse se fait d'autant plus ressentir à Moncey Voltaire Guillotière (-17 points en un an) qui affiche d'ailleurs le niveau de perception de participation aux décisions publiques locales le plus faible parmi l'ensemble des QPV.

Parmi les habitants des QPV indiquant avoir été associés à des décisions publiques locales, 12% d'entre eux affirment avoir été informés sur des décisions publiques relatives à leur quartier (-6 points par rapport à l'année passée) et 11% s'être exprimés ou avoir été consultés à ce sujet lors d'instances de participation (réunions publiques, conseil de quartier, conseil d'Intérêt Local, Conseil citoyen) ou par le biais du budget participatif (les habitants pouvaient adresser plusieurs réponses) soit une hausse de 7 points par rapport à 2024.

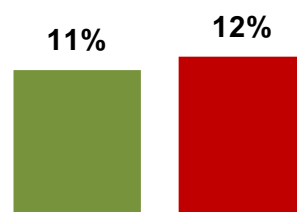
Les habitants hors Contrat de Ville mentionnant avoir été associés aux décisions publiques de leur quartier sont 29% à déclarer avoir été informés (+5 points par rapport à 2024) et 12% à s'être exprimés ou à avoir été consultés lors d'instances de participation (+5 points en un an).

On constate ainsi que **l'écart du niveau d'information s'est approfondi entre les habitants des QPV et les autres**, passant de 6 points en 2024 à 17 points cette année, mais qu'il s'est atténué s'agissant du niveau de consultation et d'expression déclaré par ces habitants (de 3 à 1 point). On peut également souligner que **le niveau d'expression et de consultation partagé par l'ensemble des habitants a sensiblement augmenté depuis l'année dernière**.

"J'ai été informé au sujet de décisions publiques locales"



"J'ai été consulté/je me suis exprimé au sujet de décisions publiques locales"



■ QPV ■ Hors QPV/QPM

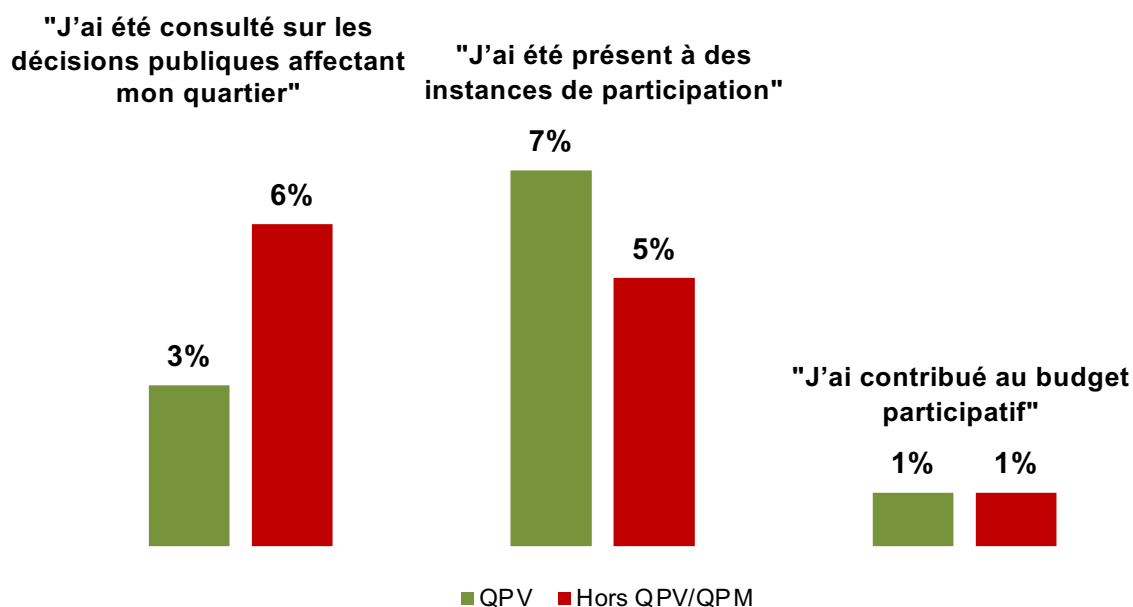
PARTICIPATION

6



Enfin, chez l'ensemble des habitants affirmant avoir été consultés/s'être exprimés localement, on remarque que l'écart de l'expression du niveau de consultation relatif aux décisions publiques locales s'est creusé entre les deux groupes d'habitants. Mais c'est surtout la hausse de la part des habitants des QPV déclarant avoir été présents à des instances de participations (réunions publiques, Conseil de quartier, Conseil d'intérêt local, Conseil Citoyen) qui est à souligner. En effet, celle-ci passe de 2% à 7%, à un niveau supérieur de la part exprimée par les habitants hors Contrat de Ville.

Si on note toujours un déficit d'information ressentie par les habitants de QPV, ce n'est pas le cas pour la participation à des consultations ou instances de participation, où la participation est désormais supérieure à celle repérée hors Contrat de Ville.

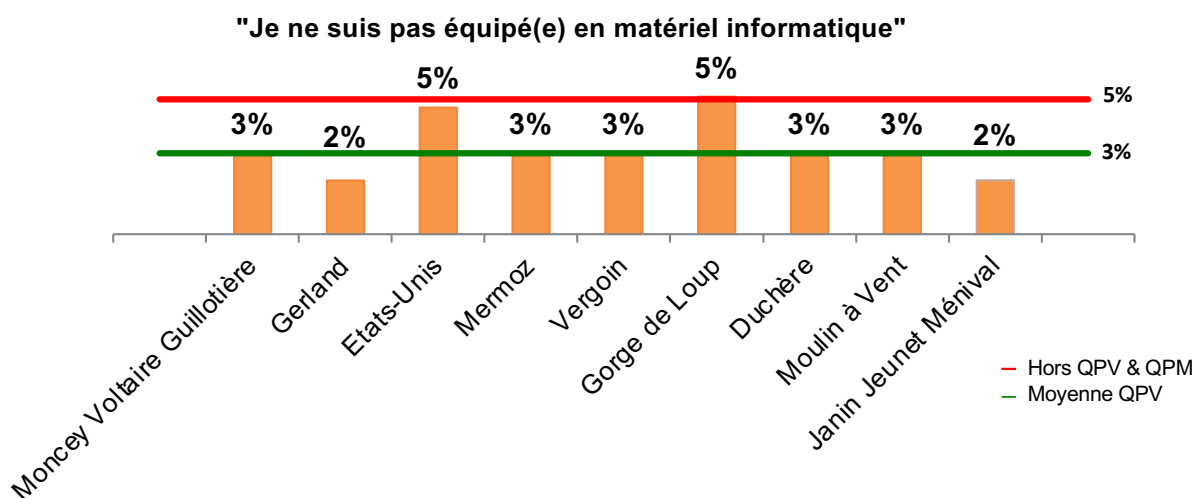


PARTICIPATION

6



Le maintien du nombre d'habitants équipés en matériel informatique, sauf pour les habitants hors Contrat de Ville



3% des habitants des QPV déclarent ne posséder aucun équipement informatique (ni ordinateur, ni smartphone) comme l'année dernière. On observe néanmoins que les habitants hors Contrat de Ville sont désormais plus nombreux que ceux des QPV à déclarer ne pas être équipés en matériel informatique (5% contre 3% en 2024).

Le niveau d'équipement en informatique des habitants varie peu au sein des QPV étudiés. Il est cependant légèrement plus prononcé à Gerland et Janin Jeunet Ménéval, où 2% des habitants affirment ne pas être équipés en matériel informatique. À l'inverse, il est moins important aux États-Unis et à Gorge de Loup (5% d'habitants non équipés).

La part d'habitants de QPV bénéficiant d'une connexion internet perdue à un niveau élevé cette année : c'est le cas de 89% d'entre eux (contre 90% en 2024). Et fait spécifique en 2025, cette part devient plus importante dans les QPV que dans les quartiers hors Contrat de Ville, où 83% des habitants déclarent avoir accès à une connexion internet.

IMAGE DES QUARTIERS

L'image des quartiers
populaires auprès des
habitants hors Contrat
de Ville

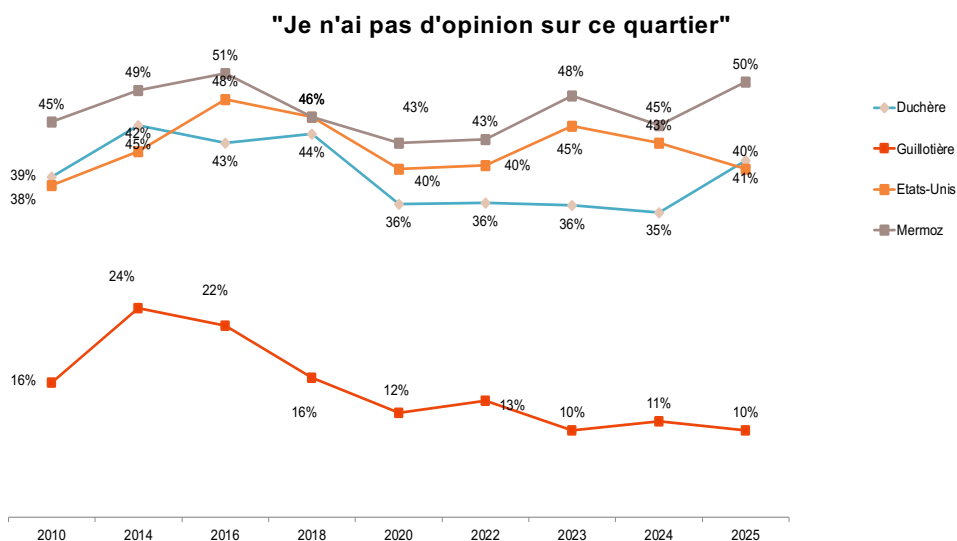
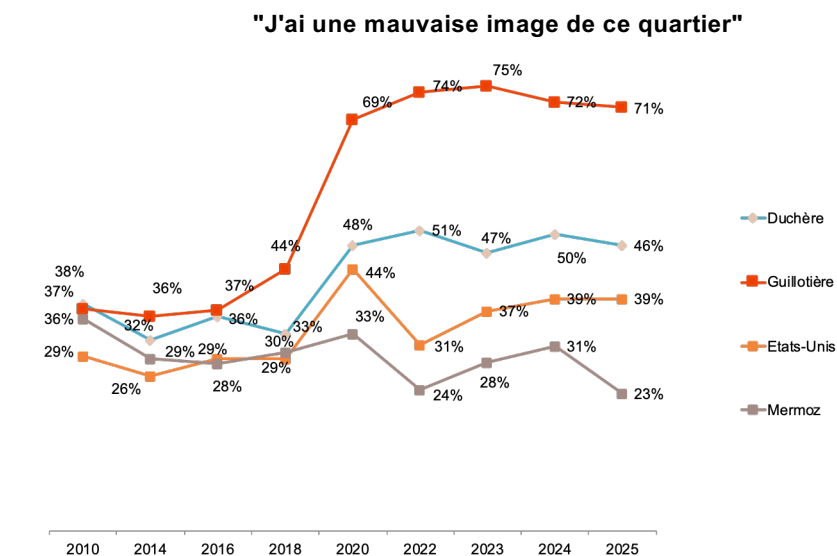
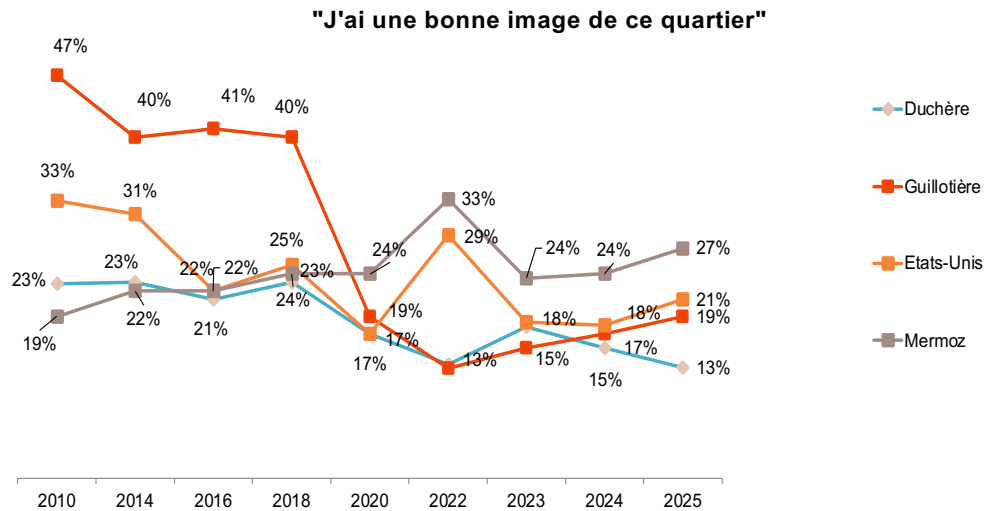


IMAGES DES QUARTIERS

7



Les habitants des quartiers hors Contrat de Ville ont une moins bonne image de la Guillotière puis de la Duchère



IMAGES DES QUARTIERS

7



L'image de la Guillotière s'améliore légèrement

Alors que l'image de ce quartier se dégradait depuis 2018, la part d'habitants en ayant une mauvaise image a légèrement diminué (-1 point par rapport l'année dernière). À l'inverse, ils sont encore un peu plus nombreux à en avoir une bonne image (+2 points).

La Guillotière reste toutefois le quartier qui nourrit le plus de projections négatives chez les habitants hors QPV&QPM (71% font ce constat).

La fragilisation de l'image de la Duchère, des Etats-Unis et de Mermoz tend à ralentir cette année du fait d'opinions moins tranchées à leur sujet

Mermoz bénéficie d'une image plus positive cette année (+3 points en un an). De plus, les opinions négatives à son égard se sont nettement amenuisées en un an (- 8 points). On observe également que le nombre d'habitants n'exprimant pas d'opinion tranchée à son sujet a augmenté de 5 points en un an : c'est le cas de la moitié des habitants hors QPV/QPM cette année.

Les États-Unis suscitent également plus d'avis positifs de la part des habitants des secteurs hors Contrat de Ville (+3 points en un an) et un niveau d'opinion négative similaire à celui de l'année passée (39%).

Concernant la Duchère, les parts des habitants hors QPV/QPM exprimant une image négative ou une image positive ont aussi diminué (-2 points). Pour ce quartier aussi, la part des habitants n'ayant pas d'avis tranché à son sujet a nettement augmenté (+6 points en un an). Pour autant, une part très importante d'opinions négatives est encore exprimée à son sujet en 2025 (48%).

IMAGES DES QUARTIERS

7



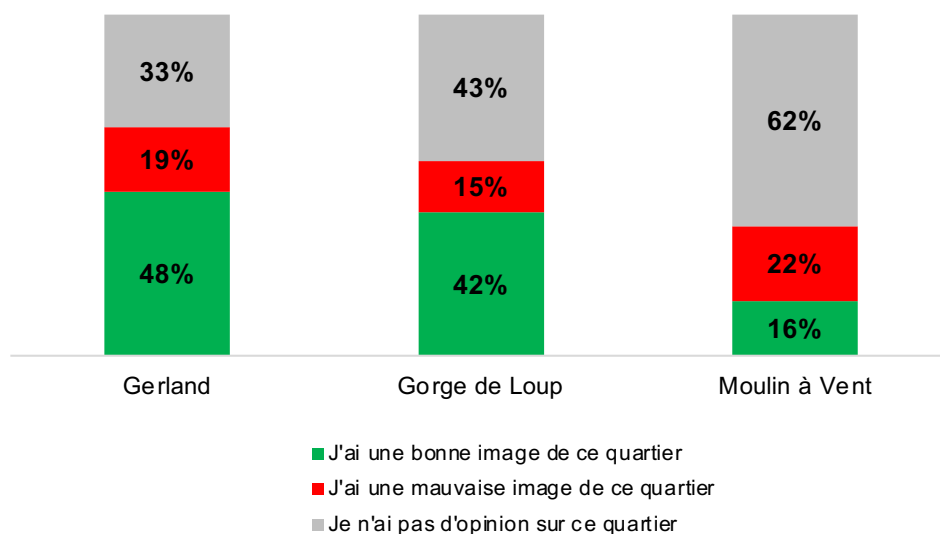
La perception d'autres QPV en 2025 : les cas de Gerland, Gorge de Loup et Moulin à Vent

En 2025, les habitants hors secteurs QPV/QPM ont également été interrogés afin de connaître leurs représentations de Gerland, Gorge de Loup et Moulin à Vent.

Parmi l'ensemble des QPV, Gerland bénéficie de la meilleure image auprès des habitants hors QPV/QPM en 2025 (45%) suivi de Gorge de Loup (42%). De plus, il s'agit des quartiers pour les lesquels les habitants ont attribué le moins d'avis négatifs à leur rencontre (respectivement 19% et 15%). Pour autant, une part importante de ces habitants n'ont pas exprimé d'opinion tranchée au sujet de Gorge de Loup (43%).

Moulin à Vent suscite une certaine indifférence de la part des habitants des secteurs hors Contrat de Ville, en témoigne la majorité d'entre eux qui n'ont pas partagé d'opinion à son sujet (62%). On note néanmoins que ce quartier suscite plus d'avis négatifs (22%) que positifs (16%).

Perception des QPV intégrés pour la première fois en 2025



ANNEXE 1

FICHES QUARTIERS



LA DUCHÈRE

Un rapport positif au quartier sauf pour les commerces de proximité

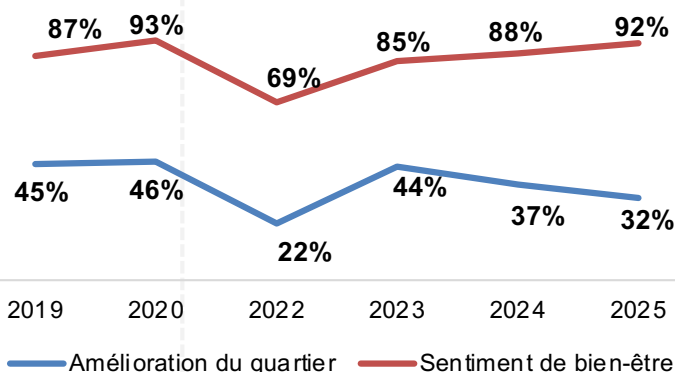


Le sentiment de bien-être à la Duchère est le plus élevé parmi les QPV et connaît une amélioration depuis 2022. 92% des Duchérois disent s'y sentir bien (82% pour la moyenne QPV). Si le **sentiment d'amélioration du quartier** s'atténue en 2025 (-5 points), il reste l'un des plus importants parmi les QPV. De plus, **le sentiment de dégradation est l'un des plus limités : un peu plus d'un quart des habitants l'expriment contre 35% en moyenne dans les QPV.** Il s'agit d'un des QPV où le sentiment de sécurité est le plus fort (79% contre 72% en moyenne), un sentiment qui se renforce depuis 2022.

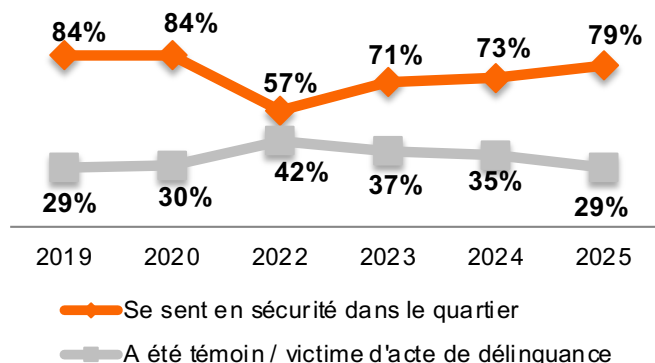
Le sentiment d'attachement au quartier est également plus important que l'année passée et supérieur à la moyenne QPV : 69% des Duchérois souhaitent rester dans leur quartier (+5 points) contre 64% dans les QPV. Seul le rapport des habitants aux commerces de proximité apparaît très détérioré : ils sont seulement 37% à juger que leur évolution est positive contre 61% en moyenne des QPV (-38 points en un an), et un quart seulement au Château. **Les niveaux d'engagement et d'association dans la vie locale exprimés diminuent également cette année.**

Ces habitants sont aussi **satisfaits de leur logement mais** dans une moindre proportion que celle de 2024 (81% contre 85%), presque au même niveau que dans les secteurs hors QPV/QPM. 69% des Duchérois ont une image positive de l'état de leur logement (contre 66% dans les secteurs QPV/QPM) et moins d'1/3 d'entre eux déclarent rencontrer des difficultés pour réguler la température de leur logement (47% en moyenne QPV). Cependant, une plus grande part d'habitants expriment ces difficultés par rapport à 2024 (+7 points). Cette plus large satisfaction se retrouve également dans le rapport des Duchérois à **l'entretien et la propreté de leur quartier** : ils sont les plus nombreux à témoigner de leur satisfaction à ce sujet, dans une plus grande mesure que les habitants hors QPV/QPM (73% contre 70%).

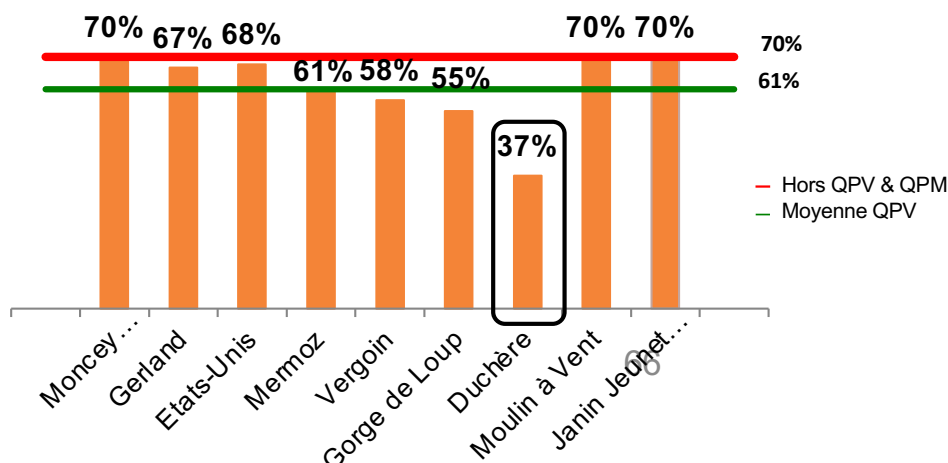
Perception du quartier



Sentiment de sécurité



"Je juge favorablement l'évolution des commerces"



ÉTATS-UNIS

Une perception du quartier dégradée et un sentiment de sécurité fragilisé

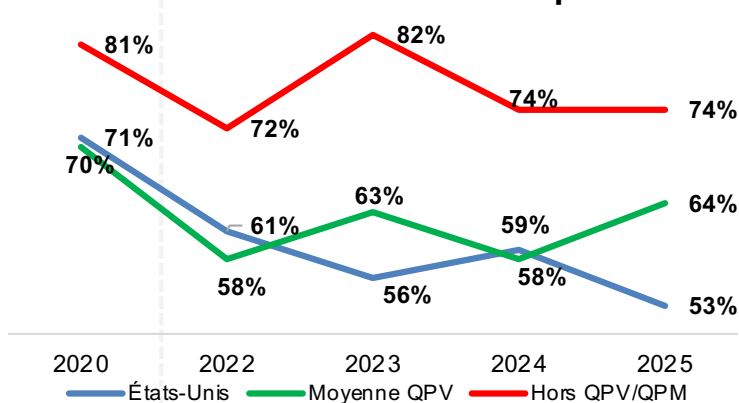


Le niveau de bien-être aux Etats-Unis est l'un des plus faibles parmi les QPV (après Moulin à Vent). 71% de ses habitants affirment s'y sentir bien contre 82% en moyenne dans les QPV. Le sentiment de bien-être s'atténue d'ailleurs depuis 2020. C'est dans ce quartier que la perception de dégradation est la plus prononcée, perception qui s'est d'ailleurs renforcée cette année (+8 points par rapport à 2024) : plus de la moitié des habitants en témoignent (56%) contre 35% en moyenne dans les QPV. Le sentiment de détérioration est relativement homogène entre les secteurs du quartier.

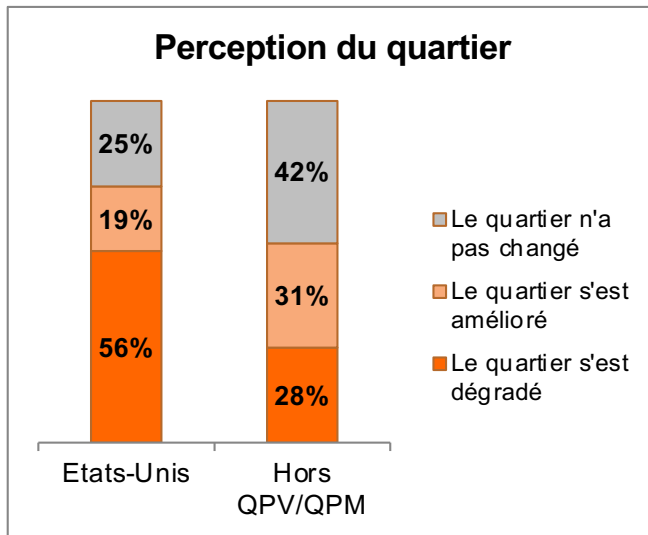
L'attachement au quartier tend cette année à s'atténuer et reste à un niveau inférieur de la moyenne QPV : 53% des habitants font le souhait de rester dans le quartier. Ce sentiment est moins marqué dans le secteur de Grange Rouge Viviani (49%). Le sentiment de sécurité se fragilise encore cette année aux Etats-Unis malgré son renforcement dans l'ensemble des QPV. Il est le plus faible parmi ces quartiers (59% contre 72%) et a chuté aux Etats-Nord (-12 points en un an). Le sentiment d'avoir été victime de discrimination y est aussi le plus poussé (18% contre 8% en moyenne des QPV). Seul l'avis sur l'évolution des commerces de proximité se démarque, puisque 68% des habitants en sont satisfaits (contre 61% dans les QPV), même si moins d'habitants l'expriment par rapport à 2024.

La satisfaction par rapport au logement s'affaiblit : 60% des habitants en sont satisfaits (-7 points en un an) contre 74% en moyenne dans les QPV. De plus, 62% rencontrent des difficultés particulières pour chauffer et/ou rafraichir leur logement. La satisfaction quant à l'entretien du quartier est nettement inférieure à la moyenne avec 39% d'habitants satisfaits contre 62% en moyenne dans les QPV.

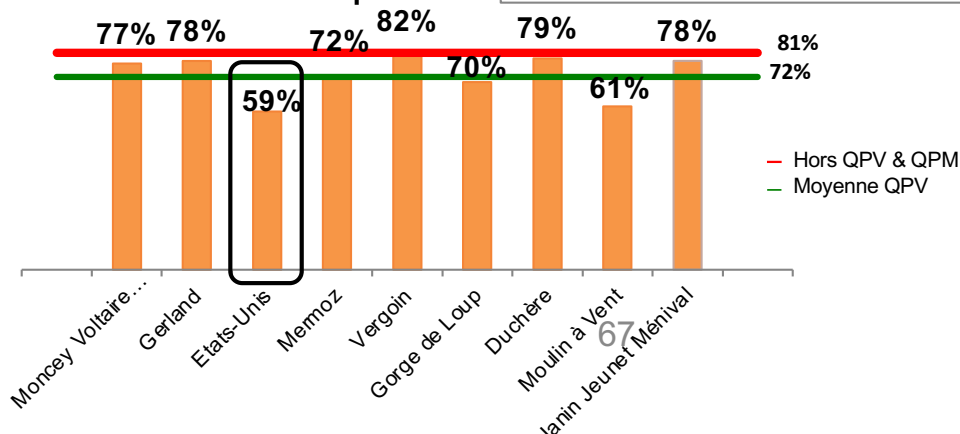
Je souhaite rester dans mon quartier



Perception du quartier



"Je me sens en sécurité dans mon quartier"



GERLAND

Un rapport au quartier et au logement qui se dégrade malgré la persistance d'un fort attachement local



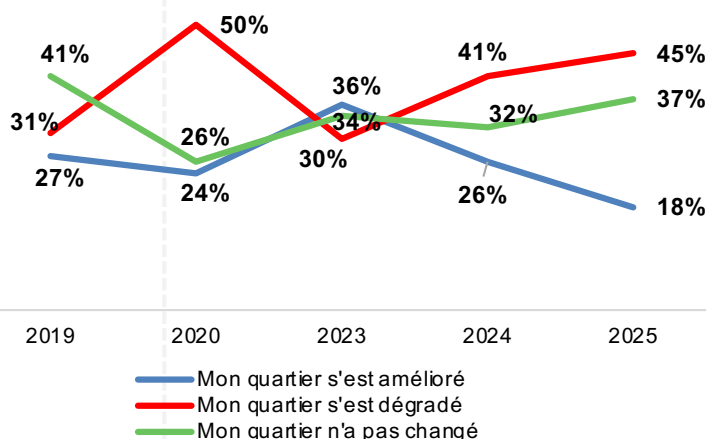
Le sentiment d'amélioration du quartier est de moins en moins partagé par les habitants de Gerland. En effet, seuls 18% d'entre eux l'indiquent contre seulement 26% l'année précédente et 27% de l'ensemble des habitants des QPV. Une part importante et stable des habitants de Gerland évoquent que leur quartier s'est dégradé (45%, +1 point par rapport à 2024). L'insécurité et la délinquance représentent la première réponse évoquée par les habitants comme élément de dégradation, même si 78% d'entre eux déclarent s'y sentir en sécurité (contre 72% en moyenne). D'ailleurs, seulement 1% de sa population mentionne avoir été victime d'un acte de discrimination en 2025.

De plus, 83% des habitants s'y sentent bien mais dans une moindre mesure que l'année passée (-5 points). C'est l'un des quartiers où l'attachement au quartier exprimé est le plus fort (75% contre 64% en moyenne des QPV). C'est un sentiment relativement stable depuis 2019. Pour autant, le rapport au logement et à l'entretien du quartier apparaît détérioré (baisse de satisfaction de 18 points en un an pour le logement et de 22 points pour l'entretien du quartier). Seuls 58% des habitants de Gerland sont satisfaits de leur logement, 34% considèrent que leur logement est en bon état et plus de la moitié d'entre eux ont des difficultés pour réguler la température de leur logement.

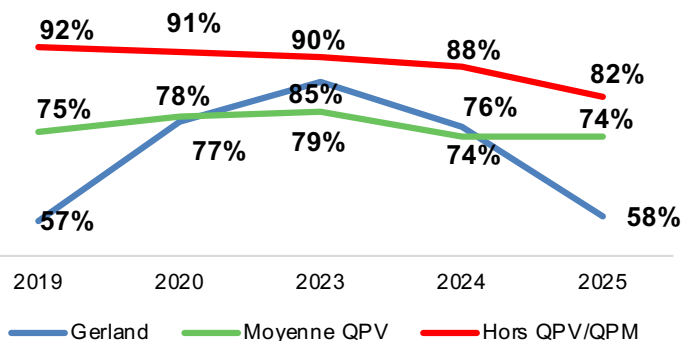
Les habitants de Gerland sont 23% à indiquer être adhérents de ce type de structure à un niveau relativement proche de l'ensemble des QPV (+11 points en un an). Le niveau d'engagement local partagé y est néanmoins le plus bas, comme le souhait de s'engager davantage dans le quartier.

Le rapport à la santé des habitants de Gerland paraît être le moins contraint parmi l'ensemble des QPV. En effet, il s'agit du quartier où la part des personnes déclarant limiter leurs dépenses de soin est le plus bas. Il s'agit également d'un des quartiers où les habitants expriment le moins de difficultés à accéder à l'offre locale de santé (28% déclarent des difficultés pour consulter un spécialiste contre 38% en QPV).

Perception du quartier



Satisfaction liée au logement



GORGE DE LOUP

Un rapport au quartier qui tend à se fragiliser

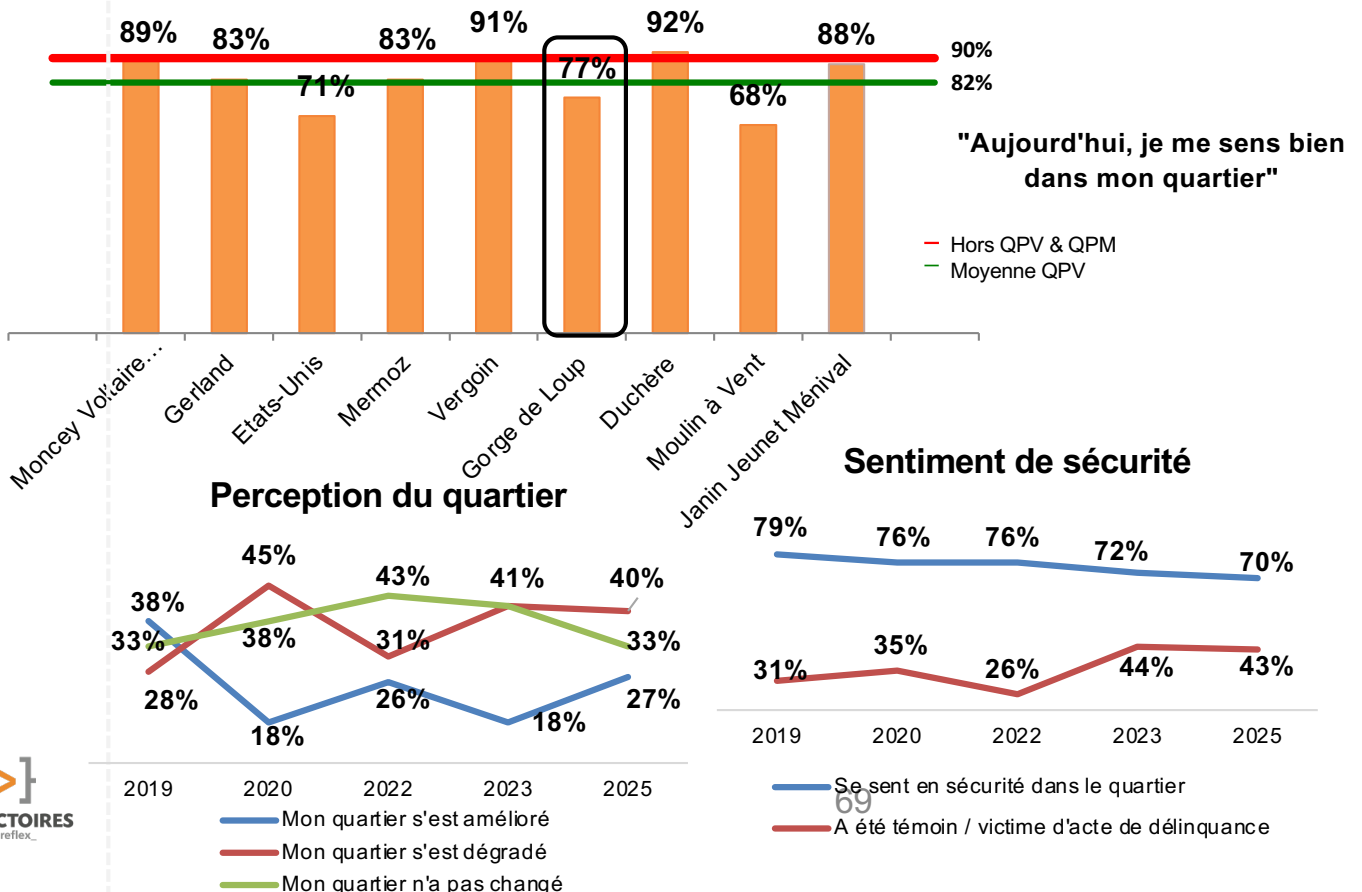


Le sentiment de bien-être à Gorge de Loup semble se fragiliser légèrement : **77% des habitants déclarent s'y sentir bien contre 81% en 2023**. De plus, si 69% d'entre eux souhaitent rester dans leur quartier, **l'attachement des habitants à leur quartier s'érode** : il diminue en effet de 8 points par rapport à 2023. Si **le sentiment de dégradation demeure élevé et prépondérant** (40% des habitants l'expriment, soit -1 point par rapport à 2023), **on observe une hausse du sentiment d'amélioration** par rapport à 2023 : ils sont 27% à considérer que leur quartier s'est amélioré (soit une hausse de 9 points en 2 ans).

Le sentiment de sécurité à Gorge de Loup diminue légèrement depuis 2023 (-2 points) en restant proche de la moyenne QPV (72%). Mais la part d'habitants déclarant avoir été victimes et / ou témoins d'actes de délinquance est la plus forte parmi l'ensemble des QPV (43% contre 33% en moyenne), à un niveau comparable à 2023.

Les habitants de Gorge de Loup sont **76% à être satisfaits de leur logement** (76% en moyenne pour les QPV). Mais **le rapport au logement se dégrade** par rapport à 2023 (-11 points). Le rapport de ces habitants à l'entretien de leur quartier est stable et à un niveau comparable de l'ensemble des QPV (62%). Le rapport aux commerces est relativement faible à Gorge de Loup même s'il s'améliore (+6 points par rapport à 2023) : seuls 55% des habitants indiquent que l'évolution des commerces locaux est favorable.

Enfin, une faible part des habitants de Gorge de Loup mentionnent être adhérents d'une structure socio-culturelle (15% contre 22% en moyenne) et 9% d'entre eux disent être engagés dans une structure de quartier. Cependant, 28% de ces habitants déclarent avoir été associés aux décisions publiques locales : c'est **le niveau d'association exprimé le plus élevé après Mermoz**.



JANIN JEUNET MÉNIVAL

Un rapport globalement positif au quartier mais plus mitigé au logement



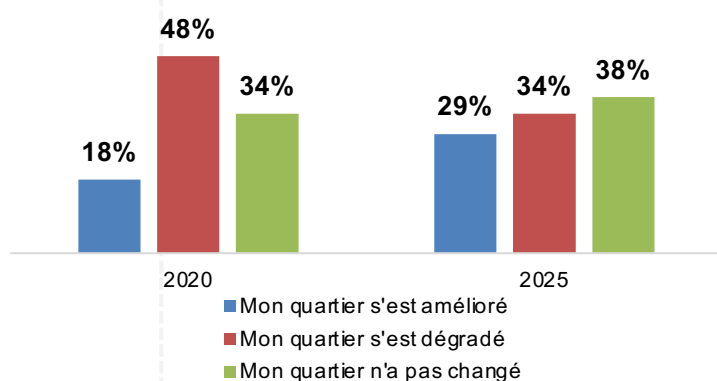
Les habitants de Janin JeUNET Ménival ont le sentiment que leur quartier s'améliore par rapport à 2020 (dernière date à laquelle l'ensemble des 3 secteurs ont été étudiés). C'est également le cas dans le secteur de Janin, où ce sentiment est légèrement plus fort que le sentiment de dégradation. **À l'inverse, la part des habitants de Janin JeUNET Ménival ayant le sentiment que leur quartier s'est dégradé reste prépondérante** (34% contre 35% en moyenne dans les QPV).

Une large majorité des habitants de Janin JeUNET Ménival s'y sentent bien : ils sont 88% à le déclarer, dans une moindre proportion qu'en 2020 (82% en moyenne dans les QPV). Cependant, on observe que **l'attachement au quartier s'est fragilisé** depuis 2020 (baisse de 12 points) même s'il reste à un niveau supérieur à la moyenne QPV (67% contre 64%). **Le sentiment de sécurité reste élevé** : 4 habitants sur 5 l'expriment contre 72% en moyenne dans les QPV.

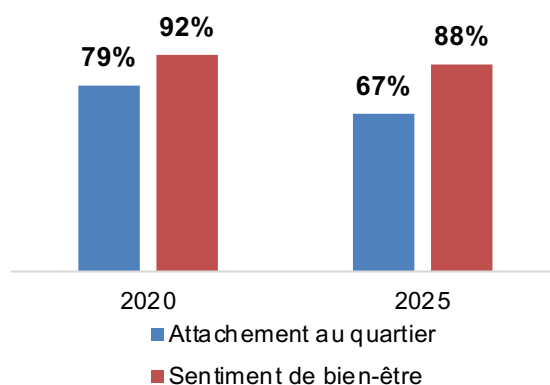
À Janin JeUNET Ménival, **le niveau de satisfaction lié au logement est légèrement plus faible que la moyenne** (70% contre 74%) et **tend à se fragiliser** par rapport à 2020 (-7 points). La satisfaction relative à l'entretien du quartier reste légèrement supérieure à celle de l'ensemble des QPV et demeure stable : 65% des habitants en témoignent contre 62% en moyenne. **Le rapport aux commerces y est positif** mais moins qu'en 2020 : 70% jugent l'évolution des commerces de proximité favorable (-10 points).

On observe quelques difficultés rencontrées par ces habitants : plus de la moitié d'entre eux déclarent que leurs enfants ne pratiquent pas d'activités culturelles ou artistiques (53% contre 42% en moyenne dans les QPV) et 1/3 d'entre eux déclarent limiter leurs dépenses de santé (24% en moyenne).

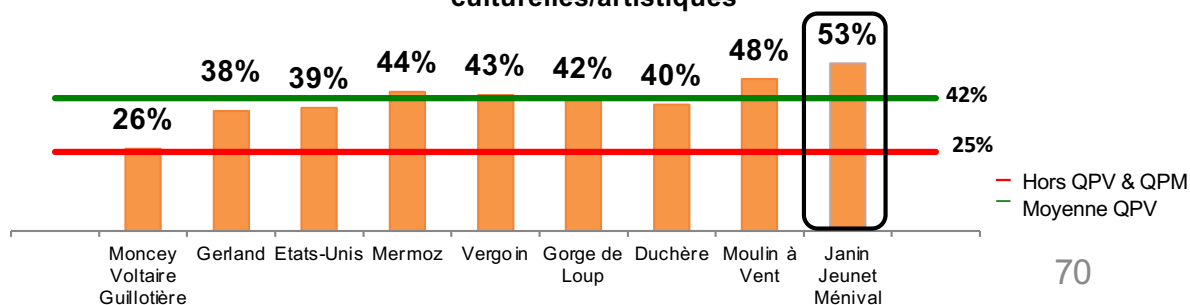
Perception du quartier



Indicateurs de bien-être



"Mon ou mes enfants ne pratique(nt) pas d'activités culturelles/artistiques"



MERMOZ

La perception positive du quartier s'atténue sur certains aspects malgré un sentiment d'amélioration renforcé



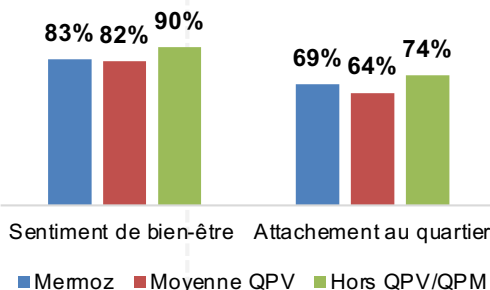
Le rapport au quartier est de nouveau particulièrement positif cette année. Le sentiment de bien-être perdure à un niveau élevé : 83% des habitants de Mermoz s'y sentent bien, un taux légèrement supérieur à la moyenne des QPV (82%) mais plus faible qu'en 2023 (85%). Le sentiment de sécurité semble s'atténuer par rapport à 2023 (-7 points par rapport à 2022) mais reste dans la moyenne des QPV. Cette fragilisation du sentiment de sécurité est surtout visible à Mermoz Nord (-16 points en 2 ans).

Le sentiment d'amélioration du quartier est une nouvelle fois en hausse : un sentiment exprimé par 46% des habitants en 2025 contre 43% en 2023. C'est à Mermoz que ce sentiment est le plus affirmé. Des écarts entre secteurs sont à distinguer : une part qui s'élève à 52% à Mermoz Nord, contre 43% à Mermoz Sud. De plus, le sentiment de dégradation, en baisse modérée depuis 2 ans, est le plus faible parmi l'ensemble des QPV étudiés cette année (23% contre 35% en moyenne des QPV). **L'attachement au quartier reste stable et important** : 69% des habitants de Mermoz souhaitent y rester contre 71% en 2023.

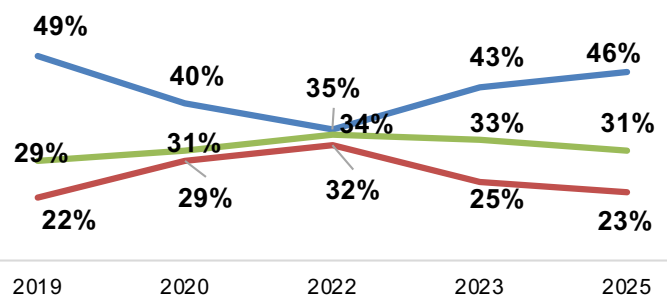
Le rapport au logement reste toutefois un peu plus fragile qu'ailleurs : 70% des habitants de Mermoz en sont satisfaits contre 74% en moyenne dans les QPV. Cette fragilité se caractérise notamment par la proportion significative et croissante de ses habitants qui font part de difficultés pour réguler la température de leur logement (62% contre 47% dans l'ensemble des QPV, +23 points par rapport à 2023). On constate également un **affaiblissement de la satisfaction des habitants de Mermoz quant à l'entretien de leur quartier** (-6 points par rapport à 2023), même si ce niveau est proche de la moyenne QPV.

Enfin, les habitants de Mermoz sont ceux qui expriment **le plus de difficultés pour consulter un spécialiste** (44% contre 38% en moyenne dans les QPV). Ils sont également les plus nombreux à mentionner avoir été associés aux décisions publiques affectant leur quartier (29% contre 20% pour l'ensemble des QPV).

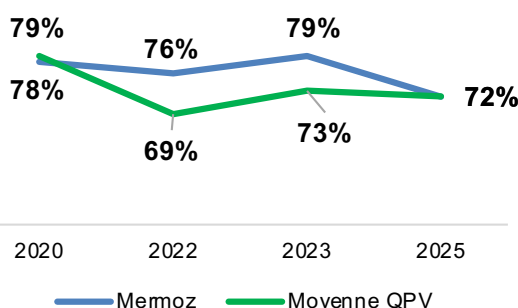
Indicateurs de bien-être



Perception du quartier



Sentiment de sécurité



MONCEY VOLTAIRE GUILLOTIERE

Un sentiment de bien-être local consolidé et un sentiment de sécurité grandissant



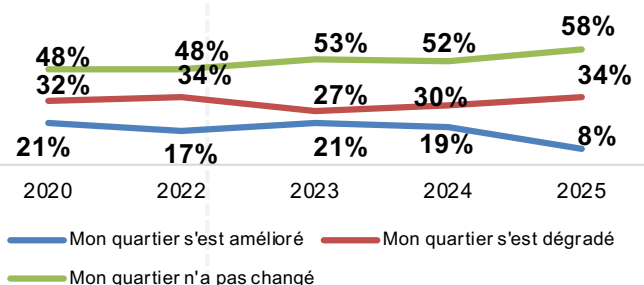
Les habitants de Moncey Voltaire Guillotière se sentent bien dans leur quartier et de mieux en mieux. Ils sont 89% à l'exprimer, un sentiment en hausse de 8 points par rapport à 2024, presque au même niveau que les secteurs hors QPV/QPM. Toutefois, le sentiment d'amélioration du quartier a chuté de 11 points en un an et les habitants du quartier ne sont plus que 8% à témoigner de ce constat d'évolution positive. La majeure partie d'entre eux n'ont pas observé d'évolutions particulières dans leur quartier (58%).

L'attachement au quartier est le plus élevé parmi l'ensemble des QPV étudiés : 83% des habitants en témoignent contre 64% en moyenne dans les QPV. Cet attachement local est plus prononcé dans le secteur de Moncey (86%). En outre, Moncey Voltaire Guillotière est le quartier où **le rapport au logement est le plus positif**, avec l'évolution la plus marquée (+17 points en un an) : la presque totalité de ses habitants en sont satisfaits (92% contre 82% dans les secteurs hors Contrat de Ville) et près de 4 sur 5 d'entre eux jugent leur logement en bon état. De surcroît, ils sont les moins nombreux à faire part de difficultés pour rafraîchir ou chauffer leur logement (23% contre 47% en moyenne dans les QPV). À l'inverse, les habitants de Moncey Voltaire Guillotière sont **les moins satisfaits de l'entretien et de la propreté de leur quartier**, et dans une moindre mesure qu'en 2024 (-3 points) : seuls 36% en témoignent contre 62% en moyenne dans les QPV.

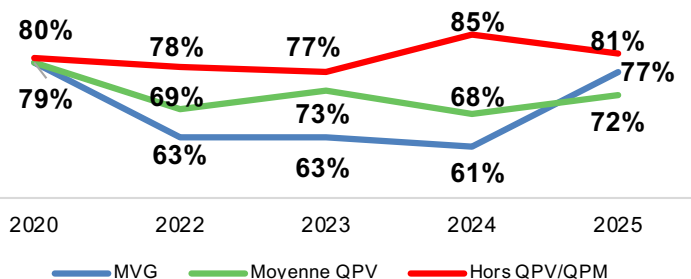
Cette année, le sentiment général de bien-être est corrélé à un sentiment de sécurité croissant (+16 points en un an) : 77% des habitants du quartier en font part contre 72% en moyenne dans les QPV. L'évolution de ce ressenti est variable **selon les secteurs du quartier**, en hausse à la Guillotière (+20 points) et à Moncey (+19 points) mais en baisse à Voltaire (-15 points). Contrairement aux années précédentes, il ne s'agit plus du quartier étudié au sein duquel **l'exposition déclarée aux actes de délinquance** (37% contre 33% pour la moyenne QPV) et de **discrimination** (7% contre 8%) est la plus élevée.

Il s'agit une fois encore du quartier avec le niveau exprimé de **fréquentation d'équipements culturels le plus fort** (74% contre 52% en moyenne des QPV) et avec la part d'habitants **les plus satisfaits de l'évolution des commerces locaux** (70% contre 61%). On observe également que les habitants de Moncey Voltaire Guillotière sont les moins nombreux à avoir déclaré que leurs enfants ne pratiquaient pas d'activités culturelles ou artistiques (26% contre 42% dans l'ensemble des QPV).

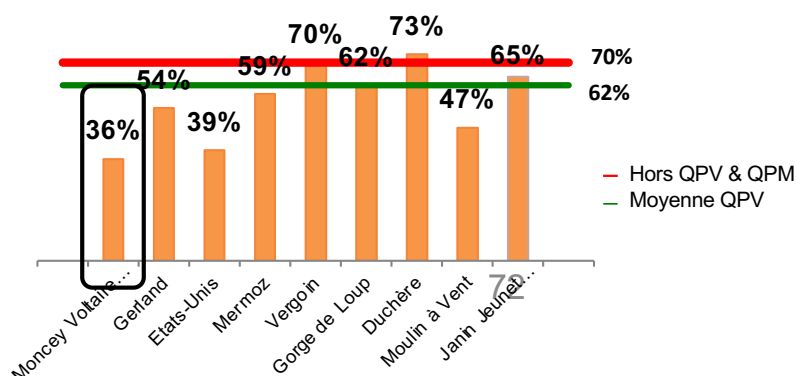
Perception du quartier



Sentiment de sécurité



« Je suis
satisfait de
l'entretien et de
la propreté de
mon quartier »



MOULIN-A-VENT

Un sentiment de bien-être de plus en plus limité et un sentiment de sécurité en voie d'affaiblissement

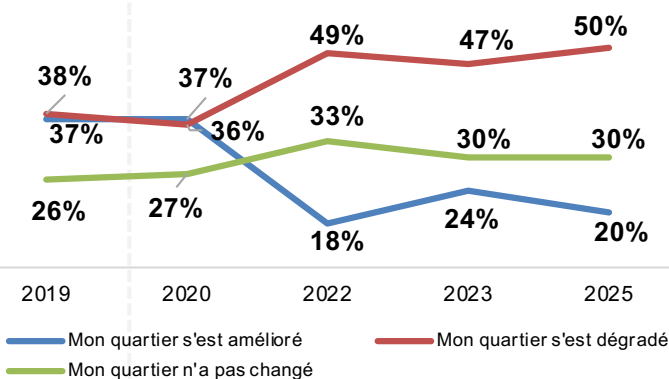


Le sentiment d'amélioration du quartier est particulièrement bas à Moulin-à-vent : 20% de ses habitants considèrent que le quartier s'est amélioré (contre 27% en moyenne pour les QPV étudiés). Ce sentiment d'amélioration s'atténue cette année (-4 points en 2 ans). En parallèle, **les habitants sont davantage à y observer une dégradation** : c'est le cas de la moitié d'entre eux. De plus, **un autre point de fragilité du quartier réside dans le faible attachement au quartier des habitants**. Seuls 45% d'entre eux souhaitent rester dans le quartier, c'est le plus faible attachement exprimé cette année parmi les QPV (64% en moyenne). Cet attachement a diminué de 10 points par rapport à 2023.

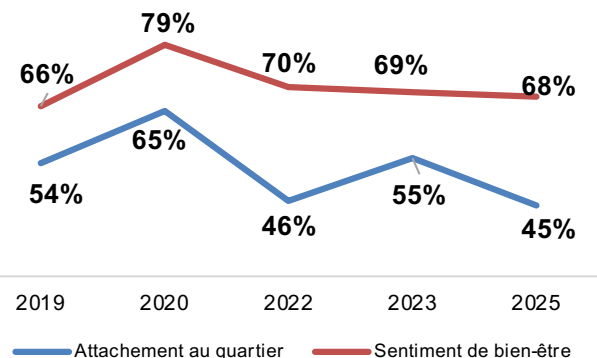
Le niveau de bien-être se maintient également à un niveau relativement bas : 68% des habitants de Moulin-à-Vent déclarent s'y sentir bien, c'est toujours la part la moins élevée parmi les QPV étudiés. On constate en parallèle **une tendance à la baisse du sentiment de sécurité** (-2 points par rapport à 2023). Après États-Unis, c'est le QPV où le sentiment de sécurité est le moins exprimé.

Le rapport au logement est cependant plus positif : 77% des habitants en sont satisfaits (74% en moyenne dans les QPV) et 57% considèrent leur logement en bon état. **Mais le rapport des habitants de Moulin à Vent à l'entretien et à la propreté de leur quartier se dégrade fortement** : 47% seulement expriment leur satisfaction à cet égard (-14 points par rapport à 2023). Comme pour les États-Unis, seul **le rapport aux commerces paraît plus positif** : 70% jugent l'évolution des commerces de proximité favorable (contre 61% en moyenne).

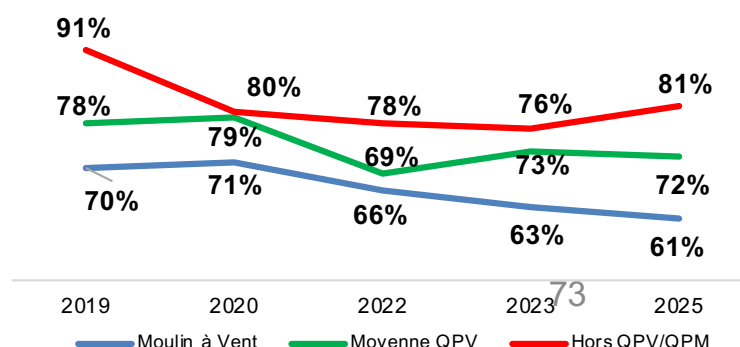
Perception du quartier



Indicateurs de bien-être



Je me sens en sécurité dans mon quartier



VERGOIN

Une perception positive du quartier et du logement malgré un sentiment d'amélioration limité



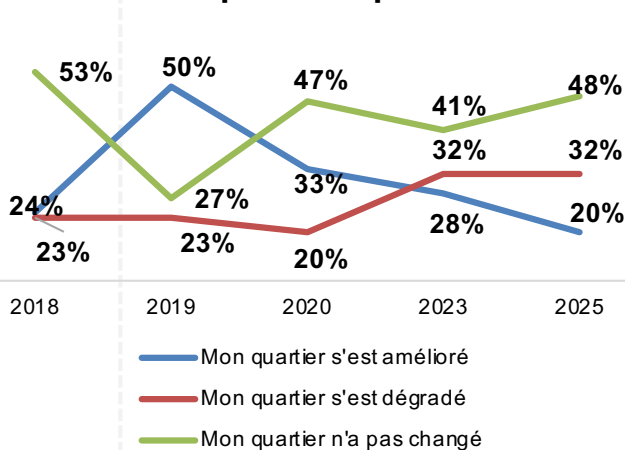
L'unanimité des habitants du Vergoin disent se sentir bien dans leur quartier : ils sont 91% à l'exprimer, contre 83% en 2023. S'il avait chuté en 2023, l'attachement au quartier se renforce cette année (passant de 58% à 63%) à un niveau presque identique à celui de la moyenne QPV (64%).

Cependant, le sentiment d'amélioration du quartier tend toujours à diminuer (-8 points en 2 ans) : il est nettement plus bas que celui de l'ensemble des QPV (20% contre 27%). Le sentiment de dégradation concerne toujours 32% des habitants du Vergoin. Une large partie d'entre eux estiment que leur quartier n'a pas changé (48%). Pour autant, c'est au Vergoin que le sentiment de sécurité est le plus fort (82%) et qu'en parallèle, le niveau d'exposition à des actes de délinquance est le moins exprimé (23% contre 33% en moyenne dans les QPV).

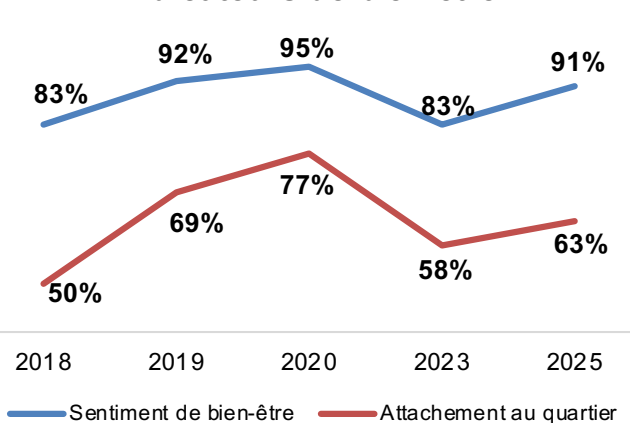
Une grande partie des habitants du Vergoin sont satisfaits de leur logement (83%), même si cette part diminue de 5 points par rapport à 2023. De plus, la satisfaction relative à l'entretien du quartier est forte au même niveau que dans les secteurs hors Contrat de Ville (70%) et identique à 2023.

C'est au Vergoin qu'est exprimée la plus faible fréquentation des équipements culturels (42% contre 52% en moyenne dans les QPV). Le quartier se démarque aussi par le fait que près de la moitié de ses habitants déclarent rencontrer des difficultés pour consulter un médecin généraliste (49% contre 28% en moyenne), même si ce chiffre diminue de 5 points par rapport à 2023.

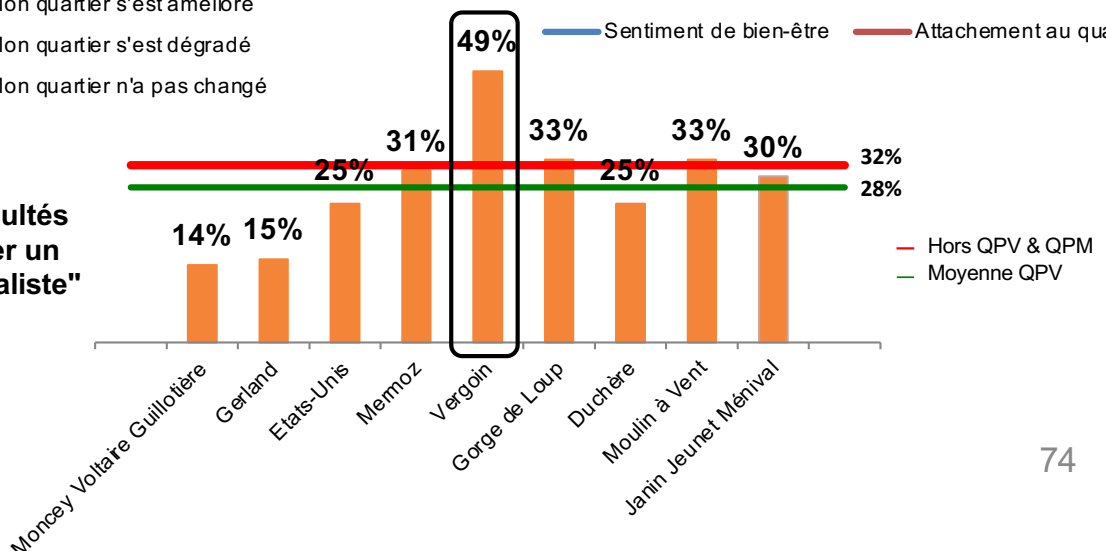
Perception du quartier



Indicateurs de bien-être



"J'ai des difficultés pour consulter un médecin généraliste"



Un document réalisé par



TRAJECTOIRES
groupe reflex_

