



GRAND LYON
la métropole



SYNTHÈSE

Enquêtes « Écoute Habitants » 2020 Ville de Lyon

TRAJECTOIRES-REFLEX
Mai 2021

SOMMAIRE



Introduction	4
Synthèse des résultats	8
1. Une évolution des quartiers jugée moins satisfaisante qu'en 2019	11
2. Dans les QPV, les Lyonnais sont plus attachés à leur quartier, et restent assez satisfaits de leur logement	15
3. Les habitants des QPV se sentent autant en sécurité que dans les autres quartiers	21
4. Equipements culturels : une forte baisse de la fréquentation en 2020	26
5. En QPV, une moindre limitation des dépenses de santé. Les habitants jugent leur santé satisfaisante.....	29
6. Dans un contexte de crise sanitaire, les habitants des QPV se mobilisent moins au sein de la vie associative et culturelle locale. Le degré d'implication varie toutefois selon les quartiers.....	35
7. De moindre difficultés ressenties par les habitants des QPV pendant le confinement, mais un impact plus fort sur les décisions de départ en vacances.....	39
8. Une perception des quartiers de plus en plus contrastée.....	43
9. Annexe : Fiches quartiers.....	46

CONTEXTE ET MÉTHODE

INTRODUCTION



INTRODUCTION



Le contexte et la méthode des Enquêtes « Écoute Habitants »

Initiées en 1998 à Mermoz, les Enquêtes « Écoute Habitants » se sont, par la suite, étendues à tous les Quartiers Prioritaires de la Ville (QPV), ainsi qu'à la majorité des Quartiers de Veille Active (QVA). Elles ont été depuis élargies à des quartiers ne relevant pas de la Politique de la Ville pour répondre à un double objectif : situer les quartiers en Politique de la Ville par rapport à des quartiers « ordinaires » de Lyon et déterminer l'image qu'ont ces QPV pour les autres habitants de la Ville. Ces enquêtes répondent à un besoin des acteurs publics d'**avoir un retour de la part des premiers concernés, les habitants, sur les actions engagées dans les quartiers.**

Outil essentiel d'évaluation de l'action publique menée au sein de chaque quartier, **ces enquêtes mesurent la connaissance et la satisfaction des habitants** par rapport aux projets conduits, les besoins qu'ils expriment, leur perception de leur quartier, de son évolution, leur vécu, leur implication dans le quartier, leur utilisation des services.

Une analyse à la fois comparative et historique

L'analyse proposée est double : d'une part, il s'agit de comparer les différents quartiers avec la partie de Lyon située hors Politique de la Ville, et d'autre part de comparer ces résultats dans le temps.

L'analyse mobilise ainsi trois échelles territoriales :

Hors QPV & QVA

*Tout Lyon, en dehors des quartiers Politique de la Ville, **renseignés en rouge dans la synthèse.***

Quartiers Politique de la Ville & Veille Active (QPV & QVA)

Quartiers de Lyon situés en Politique de la Ville, qu'ils soient QPV ou QVA

Moyenne QPV

Moyenne des résultats des quartiers Politique de la Ville (QPV seuls)

INTRODUCTION



Les enquêtes 2020 rendent compte d'un contexte particulier

En 2020, les enquêtes ont été réalisées d'octobre 2020 à février 2021 : en période de confinement (30 octobre au 15 décembre) et de couvre-feu (à partir du 15 décembre). Environ 50% des enquêtes se sont déroulées par téléphone, 50% en face à face, dans le respect des gestes barrières.

Au vu de la situation sanitaire, le questionnaire a été adapté pour cerner l'influence du **premier confinement** dans leur rapport au quartier (sentiment de sécurité, de bien-être, engagement, rapport aux soins...), et rendre compte des évolutions induites par cette période.

La formulation de certaines questions a été adaptée dans ce sens, pour pouvoir garder un regard sur l'évolution de certains indicateurs :

« Depuis leur réouverture, avez-vous fréquenté un équipement culturel comme une bibliothèque, un musée ou un théâtre ? »

D'autres questions ont été créées en 2020 pour rendre compte d'un point précis en lien avec le confinement :

« Depuis le confinement, vous sentez-vous plus ou moins en sécurité dans votre quartier ? »

Dans la perspective de conserver la double lecture à la fois **comparative** et **historique** propre aux EEH, il a donc été choisi pour ces questions spécifiques de se poser la question de l'impact différencié du confinement selon les secteurs, mais aussi de l'impact de ce dernier sur certains indicateurs dont l'évolution est suivie depuis longtemps.

INTRODUCTION



Le détail des enquêtes menées en 2020

En 2020, **2 700 habitants** ont ainsi été enquêtés :

Hors QPV & QVA

- **400 répartis dans les 9 arrondissements de Lyon**, en dehors du périmètre des quartiers reconnus prioritaires au titre de la politique de la ville (QPV) ou en veille active (QVA), afin de disposer d'une moyenne hors quartiers prioritaires ;

QPV & QVA

- **2 300 dans 10 QPV et 6 QVA :**
 - 200 à Gerland (100 en secteur QPV et 100 en secteur QVA)
 - 100 à Lyon 2 : 50 à Sainte-Blandine (QVA), et 50 à Verdun-Suchet (QVA)
 - 200 à Lyon 3 : 100 à Moncey (QPV), 80 à Guillotière (QVA), 20 à Voltaire (QVA)
 - 200 aux Pentès de la Croix-Rousse (QVA)
 - 200 à Lyon 5 : 100 à Sœur Janin (QPV), 50 à Jeunet (QVA), 50 à Ménival
 - 800 dans quatre quartiers de Lyon 8 : 300 aux Etats-Unis (QPV), 100 à Langlet-Santy (QPV), 200 à Mermoz (QPV), 200 à Moulin-à-Vent (dont 100 personnes résidant dans le secteur QVA de Moulin-à-Vent) ;
 - 600 à Lyon 9 : 400 à la Duchère (dont 300 personnes résidant dans le QPV de la Duchère), 100 au Vergoin (QPV) et 100 à Gorge de Loup (QPV) ;

Moyenne QPV

Sur la base des enquêtes menées dans les QPV, une « **moyenne des QPV enquêtés en 2020** » est calculée afin de mettre en perspective les résultats obtenus. À noter que celle-ci été calculée sans pondération en fonction de l'effectif d'enquêtés de chaque quartier (chacun des 10 QPV a un poids équivalent dans ce calcul) et que pour Lyon 3, Lyon 5, Moulin-à-Vent, la Duchère et Gerland, seuls les secteurs QPV ont été pris en compte pour cette moyenne.

SYNTHÈSE DES RÉSULTATS



SYNTHÈSE



Des tendances qui se consolident selon les quartiers :

- ❖ À la Croix-Rousse et Lyon 2, des indicateurs de satisfaction élevés (évolution du quartier, logement, entretien, commerce...), en nette augmentation
- ❖ À la Duchère et au Vergoin : de la même manière qu'en 2019, des indicateurs de satisfaction toujours plus élevés que la moyenne
- ❖ À Moulin-à-Vent, une tendance à l'amélioration en 2020
- ❖ Aux Etats-Unis et Gorge de Loup : une nette dégradation depuis 2019

Légende :

↗	Tend à s'améliorer depuis 2013 ou 2014	■	Supérieur de +2 points par rapport à la moyenne QPV
→	Tend à être stable depuis 2013 ou 2014	■	Entre +2 et -2 points par rapport à la moyenne QPV
↘	Tend à se dégrader depuis 2013 ou 2014	■	Inférieur de -2 points par rapport à la moyenne QPV

	États-Unis	Langlet-Santy	Mermoz	Moulin-à-Vent	Duchère	Gorge de Loup	Vergoin	Gerland	Moncey Voltaire *Guillotière	Ménival Jeunet Janin	Croix Rousse	Sainte Blandine Verdun-Suchet
Sentiment d'amélioration du quartier	↘	↘	→	→	→	↘	↘	↘	↘	↘	↘	↘
Sentiment de dégradation du quartier	↗	↗	↗	↘	↗	↗	→	↗	↘	↗	→	↗
Bien-être dans le quartier	→	→	↗	↗	↗	→	↗	↘	↗	↗	↗	→
Satisfaction liée au logement	↗	→	↗	↗	↗	↘	→	↗	↗	↗	↗	↘
Satisfaction liée à la propreté et l'entretien du quartier	→	↘	→	↗	↘	→	↗	↘	↘	↗	↗	↗
Sentiment de sécurité dans le quartier	→	↗	↗	→	→	→	↗	↘	→	↘	↗	↗
A été témoin et/ou victime d'actes de délinquance	↘	↘	↗	↘	→	→	↘	↗	↗	↘	→	→
Satisfaction quant à l'évolution des commerces	→	↗	↘	→	↗	↗	↗	↗	↗	↗	↗	↗
Fréquentation d'un équip. culturel au cours depuis leur réouverture	↘	↘	↘	↘	↘	↘	↘	↘	↘	↘	↘	↘
État de santé satisfaisant	↗	→	↗	↗	↗	→	→	→	↗	↗	↗	↗
Difficultés à consulter un spécialiste	↘	↗	→	→	↘	→	→	↘	↘	↘	↘	↘
Adhésion à des structures socioculturelles du quartier	↘	↘	↘	↘	↘	↘	↘	↘	↘	↘	↘	↘
Accepterait de participer à des groupes de travail sur le quartier	↘	↘	→	↘	↘	→	↗	↗	↗	↘	↘	↘

*Pour Lyon 3, l'évolution fléchée relève uniquement du quartier Guillotière (2013-2020), car la consolidation Moncey-Voltaire-Guillotière n'a été réalisée qu'en 2020. Le code couleur rend compte quant à lui des secteurs Moncey, Voltaire et Guillotière consolidés.

Synthèse



Un sentiment moins fréquent d'amélioration du quartier en 2020 :

- On observe à la **Duchère et à Mermoz un sentiment d'amélioration du quartier** chez plus de 4 habitants sur 10. Les constructions et rénovations, notamment dans le cadre du renouvellement urbain, jouent un rôle important dans ce sentiment.
- De même à Sainte-Blandine Verdun-Suchet, on observe un fort sentiment d'amélioration, en lien avec les constructions et rénovations sur le quartier.
- On note tout de même une **diminution générale du sentiment d'amélioration**, et une augmentation conjointe du sentiment de dégradation, en particulier sur le quartier de Gorge de Loup, ainsi que sur le 8^{ème} arrondissement, y compris Mermoz.
- Sur ces quartiers, le sentiment d'augmentation de la délinquance et du bruit justifie la dégradation de cet indicateur.

Un sentiment de bien-être global élevé, un attachement au quartier contrasté mais en hausse

- Le **sentiment de bien-être observé augmente au sein des QPV** : 85% des habitants se sentent bien dans leur quartier. Le confinement a eu un léger impact à la baisse sur ce sentiment, ce qui n'empêche pas une amélioration du bien-être par rapport à l'année précédente.
- **La satisfaction relative au logement est élevée**. Cependant moins de 7 habitants sur 10 sont satisfaits de leur logement à Gorge de Loup. A l'inverse, ils sont plus de 9 sur 10 à la Duchère et la Croix-Rousse.
- Les habitants de la Croix-Rousse et Sainte-Blandine Verdun-Suchet sont particulièrement attachés à leur quartier, plus que les habitants **hors QPV&QVA**. L'attachement au quartier est élevé dans les quartiers de Mermoz, la Duchère, le Vergoin et Ménival Jeunet Janin. **Malgré une hausse en 2020, l'attachement aux quartiers de Langlet-Santy, Moulin-à-Vent et Gorge de Loup reste plus faible qu'ailleurs**. Moins des 2/3 des habitants souhaitent y rester.

Un sentiment de sécurité comparable à celui des quartiers hors QPV&QVA.

- **4 Lyonnais sur 5** disent se sentir en sécurité dans leur quartier, en QPV comme ailleurs.
- **Le confinement n'a pas eu de conséquences sur le sentiment de sécurité** dans la majorité des quartiers. On remarque cependant que ce sentiment s'est renforcé à La Croix-Rousse et au Vergoin alors qu'il s'est dégradé à Gorge de Loup et à Gerland.
- En moyenne, les habitants des QPV indiquent moins avoir été témoin ou victime d'un acte de délinquance. Ils sont un tiers, contre un quart en zone **hors QPV&QVA**. Cet indicateur est particulièrement élevé à Moncey Voltaire Guillotière (51%), alors que le sentiment de sécurité exprimé est dans la moyenne des QPV.

Synthèse



Une perception positive de l'évolution des commerces mais une fréquentation des équipements culturels plus faible

- En 2020, la perception des habitants relative à l'évolution des commerces est en **amélioration**. Cet indicateur est similaire en QPV et dans les quartiers **hors QPV&QVA**.
- Les habitants du 9^{ème} arrondissement sont néanmoins moins satisfaits de l'évolution du commerce que ceux des autres arrondissements.
- On constate une **forte diminution de la fréquentation des équipements culturels** en 2020. Elle a baissé de 60% dans les QPV et de près de 45% **hors QPV&QVA**.

Une perception contrastée des quartiers étudiés et des secteurs encore peu identifiés à Lyon par les lyonnais **hors QPV&QVA** :

- L'image de l'ensemble des quartiers connaît une évolution négative pour les lyonnais **hors QPV&QVA** en 2020.
- Mermoz est le seul quartier qui conserve une stabilité dans le temps, avec un taux de perception positive quasi-inchangé en 10 ans.
- Les quartiers des **Etats-Unis**, de la **Duchère** et de **Guillotière** connaissent quant à eux une évolution plus contrastée avec une **image de moins en moins positive**, notamment depuis 2018. Cette tendance se confirme en 2020 : près de 7 habitants sur 10 **hors QPV&QVA** témoignent d'une mauvaise image du quartier de la Guillotière, et près de la moitié ont une mauvaise image de la Duchère.
- Bien que légèrement en baisse, la proportion d'habitants sans opinion reste élevée. Les quartiers de la Duchère, des Etats-Unis, et de Mermoz sont toujours les secteurs les moins identifiés par les habitants de Lyon.

De moindres difficultés ressenties au sein des QPV pendant le confinement

- **Les habitants des QPV témoignent de moins de difficultés pendant le confinement que ceux hors QPV&QVA**. Les habitants indiquent avoir principalement connu un **isolement social et familial** ainsi qu'un sentiment de mal-être, **particulièrement en dehors des QPV&QVA**. Malgré les moindres difficultés ressenties, la part d'habitants ayant renoncé à partir en vacances est plus importante en QPV.
- **Les habitants des QPV sont moins bien équipés en matériel informatique qu'ailleurs**. On constate néanmoins d'importants contrastes entre les quartiers. Les quartiers de Gerland et des Etats-Unis sont les moins bien équipés.

ÉVOLUTION DES QUARTIERS

Une évolution des
quartiers jugée moins
satisfaisante qu'en 2019

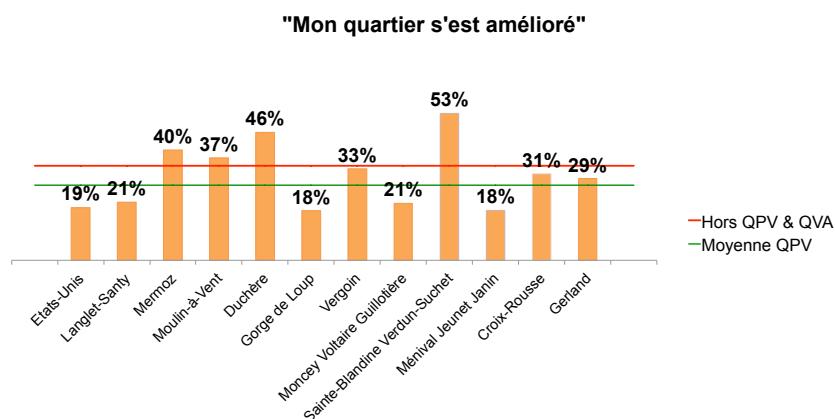


ÉVOLUTION

1



Un sentiment d'amélioration plus important sur le QVA de Lyon 2, ainsi qu'au sein de la Duchère et Mermoz, en cours de renouvellement urbain.



Ces secteurs, ainsi que Moulin-à-Vent affichent un sentiment d'amélioration plus élevé que hors QPV & QVA

Comme en 2019, on observe chez les habitants de la Duchère et **Mermoz** un **fort sentiment d'amélioration du quartier**, supérieur à la moyenne hors QPV&QVA. Les constructions et rénovations d'immeubles sont majoritairement citées comme facteurs explicatifs de cette évolution positive. On observe à ce titre un sentiment d'amélioration plus fort que la moyenne sur les quartiers concernés par le **renouvellement urbain**, à l'exception de Langlet-Santy. Ce sentiment est en voie de diminution sur ce quartier, ainsi que sur les autres quartiers de Lyon 8 : entre 2019 et 2020 : -4 points aux Etats-Unis, -9 points à Mermoz, +0 point à Moulin-à-Vent. **En particulier, les habitants des Etats-Unis et de Langlet-Santy témoignent d'un sentiment de dégradation élevé** (quasiment un habitant sur deux).

D'un point de vue général, le **sentiment d'amélioration chez les habitants a diminué** sur la quasi totalité des secteurs étudiés en 2020 : en particulier à Gorge de Loup (-20 points) et au Vergoin (-17 points). Sur ce dernier quartier, le secteur HLM affiche une plus grande diminution que le secteur ILM.

À l'inverse, c'est à **Sainte-Blandine Verdun-Suchet** que le **sentiment d'amélioration est le plus important parmi les secteurs étudiés** (53% des répondants). Cette part est plus importante sur le secteur de Sainte-Blandine (57%) que sur le secteur de Verdun-Suchet (49%). Les rénovations et constructions d'immeubles sont les principales raisons évoquées (respectivement 53% et 70% des répondants).

ÉVOLUTION

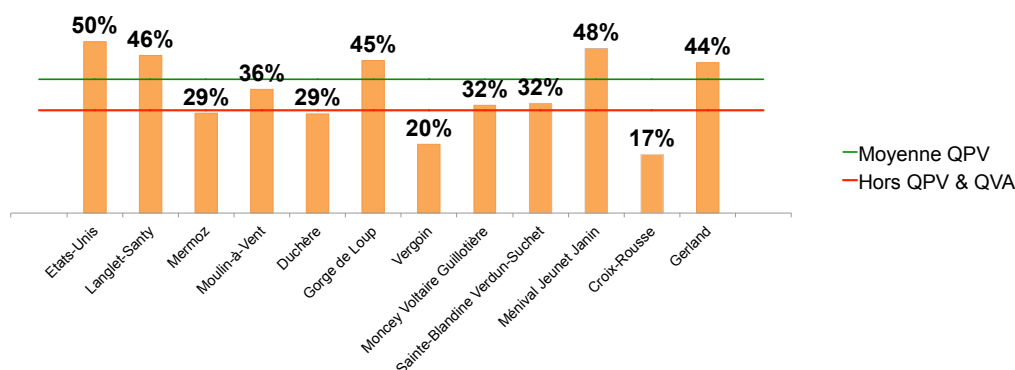
1



Un sentiment de dégradation du quartier en hausse tant dans les QPV qu'hors des QPV&QVA

En moyenne, **39%** des habitants de QPV témoignent d'un sentiment de **dégradation** de leur quartier, contre **30%** hors QPV&QVA. Ce sentiment est en hausse entre 2019 et 2020 tant au sein des QPV (+ 12 points) qu'en dehors des QPVA&QVA (+ 10 points).

"Mon quartier s'est dégradé"



Comme lors des années précédentes, ce sentiment est très contrasté selon les QPV. Il reste ainsi peu élevé à la Croix-Rousse et au Vergoin. Il est en nette amélioration à Moulin-à-Vent où les habitants étaient 50% à constater une dégradation du quartier en 2017 et ne sont plus que 36% en 2020.

Cependant, **le sentiment de dégradation s'accroît dans certains quartiers**. Il augmente ainsi dans les quartiers du **8^{ème} arrondissement**, et particulièrement aux Etats-Unis, à Mermoz et à Langlet-Santy (respectivement de 10, 7 et 17 points depuis 2019). Les raisons invoquées sont majoritairement **l'insécurité et la délinquance**, dont la part augmente, le bruit, les tags et dégradations et l'entretien du quartier jugé insuffisant, notamment à Langlet-Santy.

Au sein du **9^{ème} arrondissement**, le quartier de **Gorge de Loup** connaît une **hausse importante du sentiment de dégradation** (+ 17 points entre 2019 et 2020) après une baisse entre 2018 et 2019. Cette hausse est aussi observée à **Gerland** où plus de 4 habitants sur 10 considèrent que le quartier s'est dégradé et à Ménival Jeunet Janin, où le sentiment de dégradation atteint 57% dans le secteur de Sœur-Janin.

BIEN-ÊTRE

Dans les QPV, les Lyonnais sont plus attachés à leur quartier, et restent assez satisfaits de leur logement

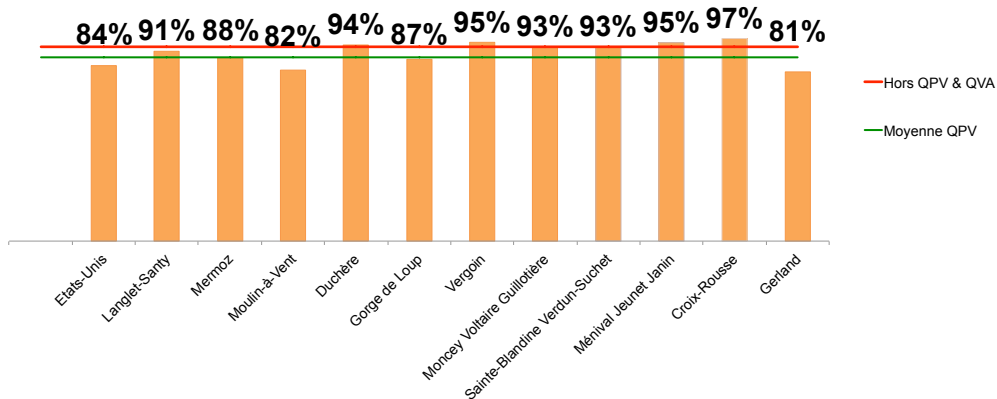




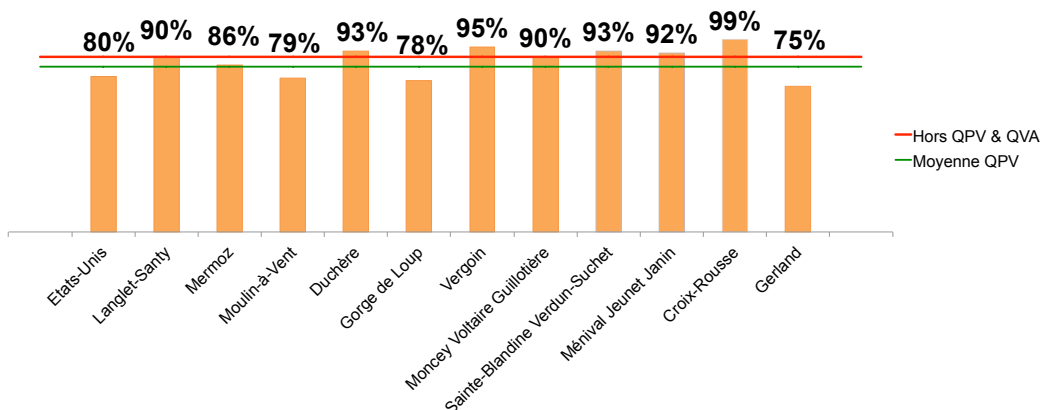
Après le confinement, une même évolution du bien-être en QPV et dans les quartiers hors QPV&QVA

Le sentiment de bien-être dans le quartier est resté élevé après le confinement. Il a connu une légère baisse dans les QPV (-3 points) comme dans les zones hors QPV&QVA : 9 habitants sur 10 indiquent se sentir bien dans leur quartier en zone hors QPV&QVA après le confinement, contre 85% en QPV : un écart qui se réduit par rapport à celui observé en 2019 (16 points d'écart).

"Avant le confinement, je me sentais bien dans mon quartier"



"Aujourd'hui, je me sens bien dans mon quartier"



Seul le quartier de la Croix-Rousse connaît une légère amélioration du bien-être après le confinement. Les quartiers de Gorge de Loup et Gerland connaissent les dégradations les plus importantes (-9 points et -6 points).



Un sentiment de bien-être majoritairement en hausse au sein des QPV

La moyenne du sentiment du bien-être au sein des QPV a augmenté de 5 points entre 2019 et 2020. Ce sentiment **hors QPV&QVA** s'est quant à lui dégradé de 6 points, ce qui explique la réduction de l'écart avec l'indicateur **hors QPV&QVA**.

Les évolutions sont cependant contrastées entre les quartiers, y compris au sein des arrondissements.

La Croix-Rousse présente le taux de bien-être le plus élevé (99%). Les quartiers de Moncey Voltaire Guillotière, Sainte-Blandine Verdun-Suchet et Ménival Jeunet Janin connaissent un niveau de bien-être équivalent voire supérieur à la moyenne **hors QPV&QVA**.

Au sein du 9^{ème} arrondissement, le bien-être est en hausse à la Duchère et au Vergoin et dépasse même la moyenne hors QPV&QVA. Pour le quartier de Gorge de Loup, cet indicateur baisse cependant de 84% à 78% entre 2019 et 2020. Le niveau de bien-être de Gerland connaît une baisse similaire sur l'année, il passe de 85 à 75%.

Au contraire, dans le 8^{ème} arrondissement, le bien-être reste stable aux Etats-Unis et à Mermoz. Il connaît une importante hausse à Langlet-Santy (de 70 à 90% entre 2019 et 2020).

BIEN-ÊTRE

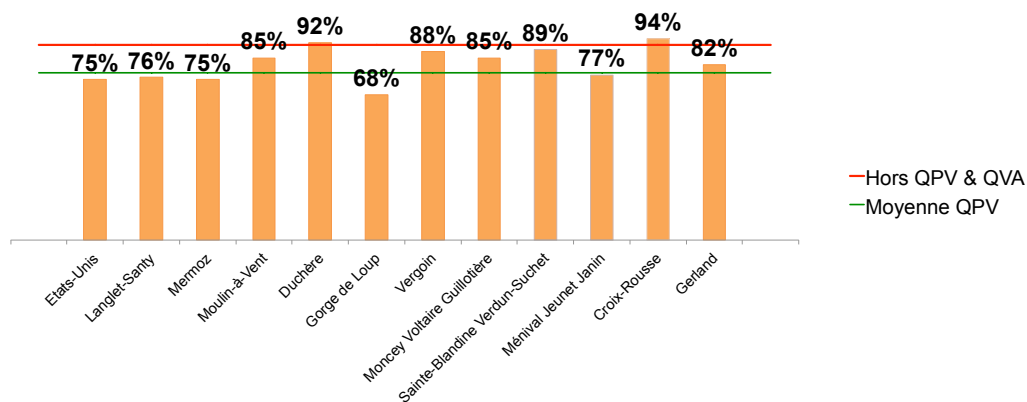
2



Près de 8 habitants sur 10 des quartiers QPV&QVA étudiés sont satisfaits de leur logement.

La moyenne de satisfaction relative au logement est stable au sein des QPV depuis 2018. L'écart avec la moyenne hors QPV&QVA est stable également (13 points en 2020).

"Je suis satisfait de mon logement"



La satisfaction relative au logement est élevée, mais contrastée en fonction des quartiers, voire entre les secteurs des quartiers.

La satisfaction relative au logement dépasse la moyenne hors QPV&QVA à la **Croix-Rousse** ainsi qu'à **Sainte-Blandine Verdun-Suchet**.

Au sein du 8^{ème} arrondissement, le quartier de Moulin à Vent est le seul où cet indicateur est supérieur à la moyenne des QPV. On constate cependant une différence entre le secteur hors QPV du quartier (97% de satisfaction) et le secteur QPV (73%). De même, le secteur de Mermoz Nord présente une satisfaction relative au logement supérieure de 32 points à celle de Mermoz-Sud. Au sein des Etats-Unis, les habitants des Etats-Unis Nord et de Pressenssé-Bonnefoy-Leynaud sont plus satisfaits de leur logement (79% et 82%) qu'à Tony-Garnier et Grange-Rouge-Viviani (71 et 73%)

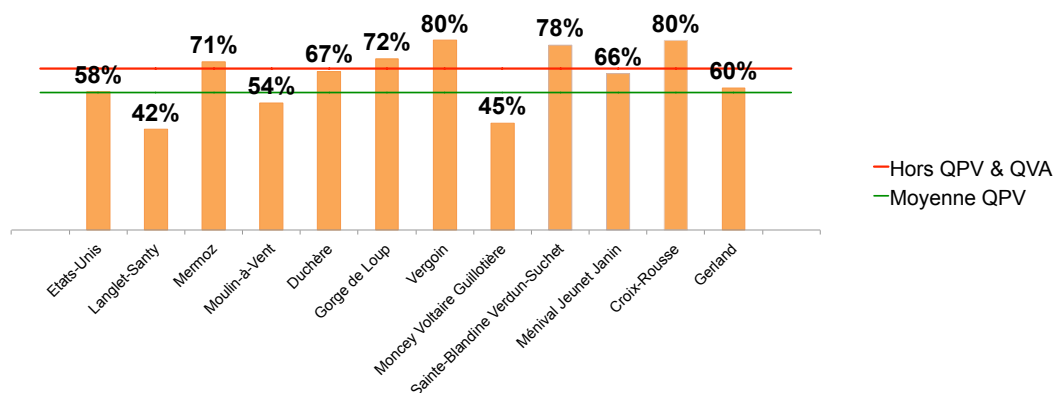
A Gorge de Loup, on constate une tendance à la **baisse de la satisfaction relative** au logement depuis 2016 (**de 82% à 68% sur cette période**), contrairement aux quartiers de la Duchère où la satisfaction des habitants augmente et au Vergoin où elle reste stable.



Entretien et propreté des quartiers : une réduction de l'écart entre QPV et zones hors QPV&QVA en 2020

La part d'habitants satisfaits de la propreté et de l'entretien de leur quartier diminue en 2020 tant au sein des QPV que dans les secteurs hors QPV&QVA. L'écart entre ces quartiers se réduit, il atteint 10 points.

"Je suis satisfait de la propreté et de l'entretien de mon quartier"



Hors QPA&QVA, une baisse entre 2019 et 2020, après une tendance plutôt stable entre 2013 et 2019.

La satisfaction relative à la propreté du quartier est en **hausse** et supérieure à la moyenne hors QPV&QVA à **Sainte-Blandine Verdun-Suchet**, à la **Croix-Rousse**. Les niveaux de satisfaction des habitants des quartiers de la Duchère et du Vergoin connaissent une baisse mais demeurent supérieurs à la moyenne QPV&QVA (- 9 points entre 2016 et 2020 pour la Duchère, - 11 points pour Gerland sur la même période).

Le bilan est contrasté au sein du 8^{ème} arrondissement. La satisfaction est stable et proche de la moyenne des QPV aux Etats-Unis. Elle augmente significativement à Moulin-à-Vent (+9 points), et à Mermoz (+ 12 points) où elle dépasse la moyenne hors QPV&QVA. A l'inverse, la satisfaction des habitants de Langlet-Santy se détériore légèrement et demeure inférieure à 50%.

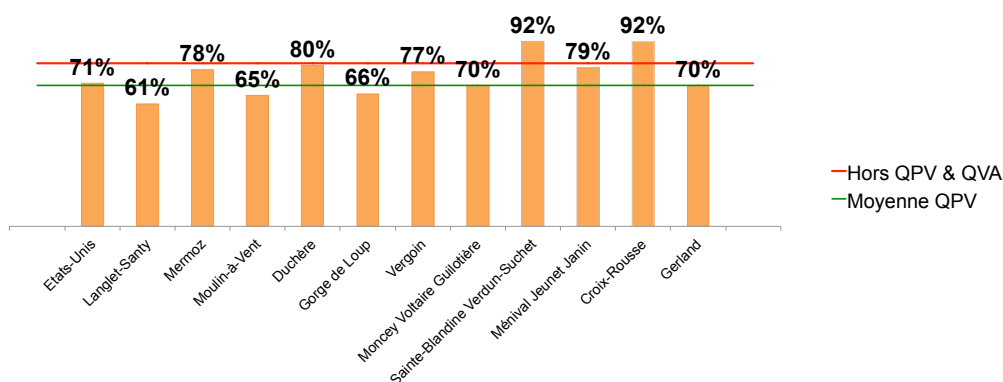
Au sein du secteur **Moncey Voltaire Guillotière**, la satisfaction relative à la propreté et à l'entretien est également **inférieure à 50%**. Les disparités au sein du quartier sont importantes. **27% des habitants de Moncey sont satisfaits contre 62% à la Guillotière et 60% à Voltaire.**



Une hausse de l'attachement au quartier dans les QPV

L'attachement des habitants **hors QPV&QVA** à leur quartier reste stable, tandis que celui des habitants des QPV augmente de 7 points entre 2019 et 2020. 70% des habitants des QPV souhaitent rester dans leur quartier.

"Je souhaite rester dans mon quartier"



Du fait de la hausse de la moyenne QPV, l'écart avec les quartiers hors QPV&QVA se réduit.

Dans les quartiers de la Croix-Rousse et de Saint-Blandine Verdun-Suchet, l'attachement au quartier est le plus élevé et reste stable.

Au sein des quartiers de **Langlet-Santy et de Moulin-à-Vent**, l'attachement des habitants à leur quartier **augmente** (+ 11 points entre 2019 et 2020), il reste néanmoins inférieur à la moyenne des QPV. Aux Etats-Unis et à Mermoz, les autres quartiers du **8^{ème} arrondissement**, l'attachement des habitants à leur quartier est **stable et plus élevé**.

Contrairement aux autres quartiers du **9^{ème} arrondissement**, **les habitants de Gorge de Loup témoignent d'une baisse de leur attachement**, qui devient inférieur à la moyenne des QPV. A la Duchère et au Vergoin, l'attachement des habitants à leur quartier est en hausse et se rapproche de la moyenne **hors des QPV&QVA**.

Au sein du quartier Moncey Voltaire Guillotière, l'attachement est proche de la moyenne des QPV. Les habitants du secteur de Moncey sont moins attachés à leur quartiers (6 sur 10 désirent rester, contre 7 sur 10 à l'échelle du quartier).

SÉCURITÉ

Les habitants de QPV se sentent autant en sécurité que dans les autres quartiers



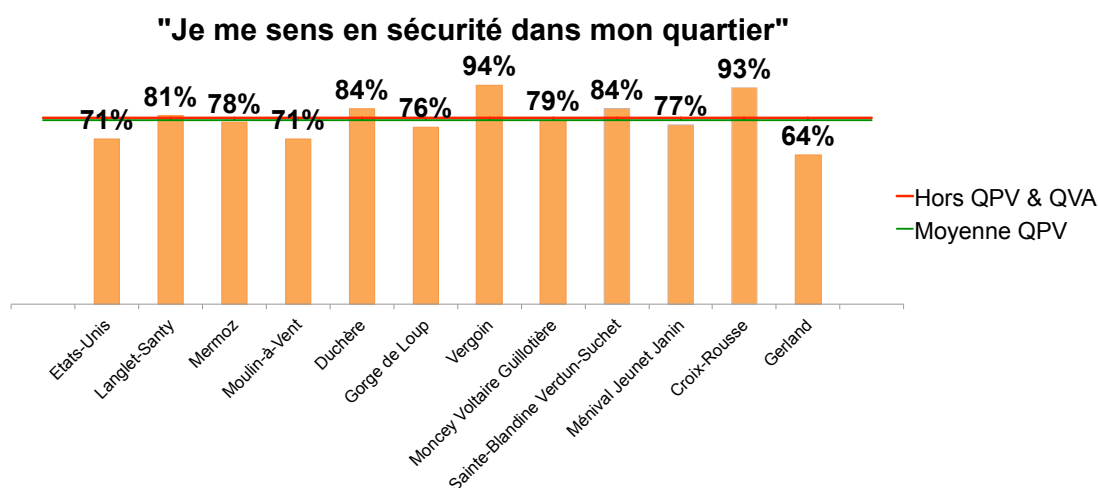
SÉCURITÉ

3



4 habitants sur 5 se sentent en sécurité dans leur quartier, au sein des QPV comme en **dehors des QPV&QVA**

79% des habitants des QPV se sentent en sécurité contre 80% des habitants des zones **hors QPV&QVA**. L'écart de sentiment de sécurité entre la moyenne des QPV et les quartiers **hors QPV&QVA** est particulièrement faible, du fait d'une baisse du sentiment de sécurité en **dehors des QPV&QVA**.



Le sentiment de sécurité est relativement similaire entre les quartiers. Il est particulièrement élevé à la Croix-Rousse et au Vergoin et plus faible à Gerland.

Hors des QPV&QVA, 16% des répondants disent se sentir moins en sécurité depuis le confinement. Dans la plupart des quartiers observés, le confinement n'a eu qu'un effet mineur sur le sentiment de sécurité. On constate cependant une hausse du sentiment de sécurité pour 12% des habitants de la Croix-Rousse et 14% des habitants du Vergoin. A l'inverse, 19% des habitants de Gorge de Loup et 16% de ceux de Gerland disent se sentir moins en sécurité après le confinement.

Le constat est similaire pour le sentiment de sécurité ressenti pendant l'été 2020. 10% des habitants du Vergoin se sont sentis plus en sécurité. À l'inverse, 22% des habitants de Gorge du Loup et 17% des habitants de Gerland se sont sentis moins en sécurité. **Au sein du 8^{ème} arrondissement, les habitants de Langlet-Santy n'ont pas constaté de différence entre avant et après le confinement à 97%**, tandis que 9% des habitants des Etats-Unis et 14% de Moulin-à-Vent se sont sentis moins en sécurité.

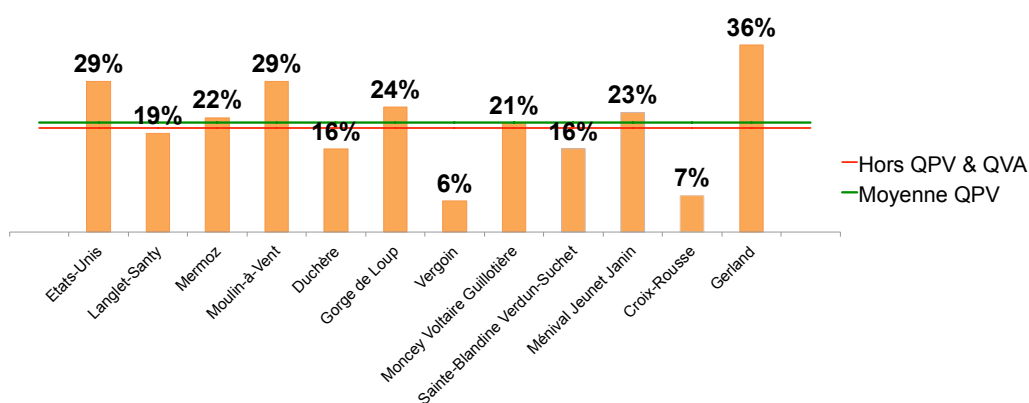
Malgré ces évolutions à court terme, après le confinement et l'été 2020, le sentiment de sécurité est, en moyenne, resté stable à l'échelle des QPV. 22



Un sentiment d'insécurité équivalent au sein des QPV et en-dehors

La part moyenne des habitants des zones **hors QPV&QVA** qui déclare ne pas se sentir en sécurité est de 20%, elle est de 21% au sein des QPV.

"Je ne me sens pas en sécurité dans mon quartier"



Comme pour le sentiment de sécurité, les quartiers de Gerland, des Etats-Unis, et de Moulin-à-Vent, se distinguent avec un écart à la moyenne plus important

Les habitants du **Vergoin** et de la **Croix-Rouisse** témoignent d'un sentiment d'insécurité plus faible que dans les autres quartiers. Ce sentiment est en forte baisse à Langlet-Santy. Après une hausse en 2019, il a diminué de 12 points en 2020 et revient donc au niveau de 2018.

Les habitants se sentent moins en sécurité dans les quartier de **Mermoz** (+7 points concernant les personnes **ne se sentant pas en sécurité** entre 2019 et 2020), **Gorge de Loup** (+6 points depuis 2018), **Ménival Jeunet Janin** (+ 5 points depuis 2018) et sur le secteur de la **Guillotière** (+6 points entre 2009 et 2020).

On observe également cette évolution sur le quartier de **Gerland** (+19 points entre 2019 et 2020), autant à Cités Sociales que sur le périmètre QVA.

SÉCURITÉ

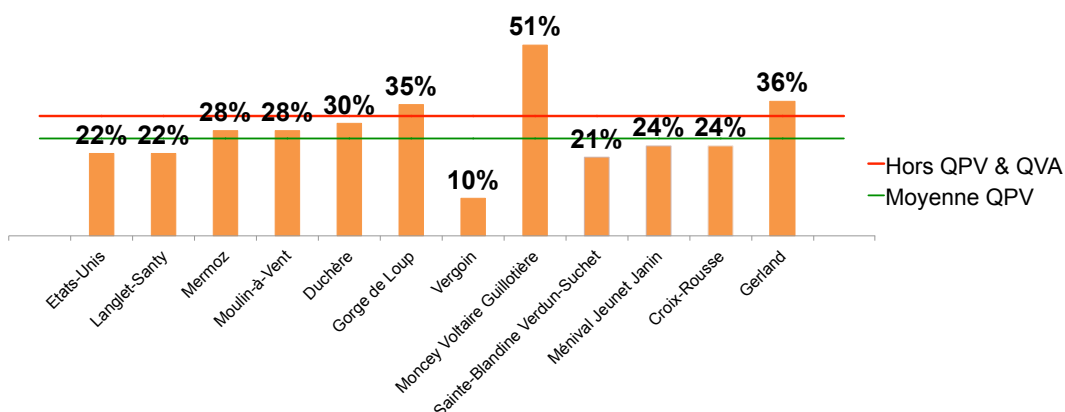
3



L'exposition aux actes de délinquance varie peu et demeure moindre en zone QPV

1 habitant sur 3 des zones hors QPV&QVA indique avoir été témoin et/ou victime d'un acte de délinquance, contre un habitant sur 4 en moyenne en QPV.

"Un membre de ma famille ou moi-même avons été témoin et/ ou victime d'un acte de délinquance dans mon quartier "



Cette proportion est en baisse au Vergoin par rapport à 2019 (-14%), en lien avec le sentiment de sécurité plus important dont témoignent les habitants. À l'inverse, les déclarations d'exposition à des actes de délinquance augmentent à Mermoz (+5 points), Gorge de Loup (+4 points) et Gerland (+6 points) et le sentiment de sécurité y diminue simultanément.

L'exposition aux actes de délinquance n'influe pas toujours sur le sentiment de sécurité. Le taux d'exposition aux actes de délinquance diminue aux Etats-Unis (-9 points) et à Moulin-à-Vent (-11 points). Cependant, les habitants de ces quartiers témoignent d'une baisse du sentiment de sécurité. A l'inverse, le taux d'exposition aux actes de délinquance est **le plus élevé dans le quartier Moncey Voltaire Guillotière**, le sentiment de sécurité ressenti par les habitants y est dans la moyenne.

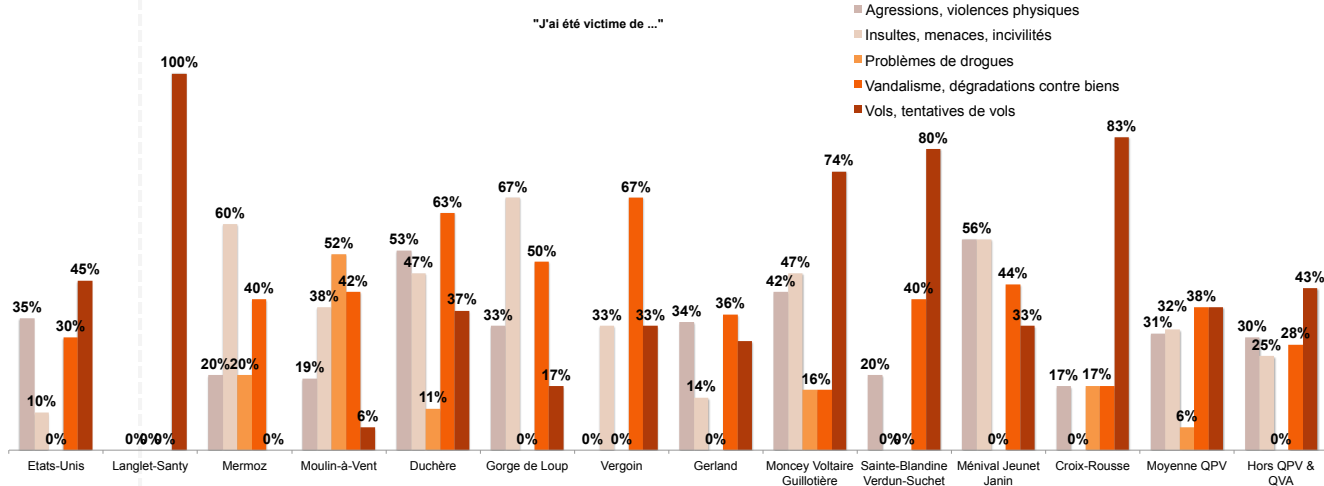
SÉCURITÉ

3



Une exposition à la délinquance très différente en fonction des quartiers

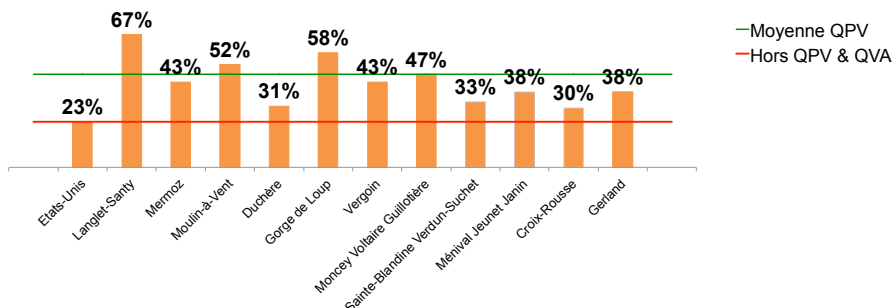
Les habitants des QPV témoignent de moins de vols et plus de dégradations en comparaison avec ceux des zones hors QPV&QVA.



Pourcentages donnés sur la base des répondants ayant été victimes d'un acte de délinquance

Certains quartiers sont caractérisés par une plus importante exposition des habitants aux vols, c'est notamment le cas de **Langlet-Santy, Moncey Voltaire Guillotière, Sainte-Blandine Verdun-Suchet, et la Croix-Rousse**. Les habitants de Mermoz et Gorge de Loup déclarent davantage avoir été témoins et/ou victimes d'incivilités, de menaces ou d'insultes.

"J'ai été témoin de problèmes de drogue"



De même, exemple de lecture : « 43% des habitants de Mermoz ayant été témoins d'un acte de délinquance ont mentionné un problème de drogue »

L'exposition aux problèmes de drogue augmente tant en-dehors des zones QPV&QVA (de 8% à 23%), qu'en moyenne dans les QPV (de 33% à 47%).

ÉQUIPEMENTS & SERVICES

Equipements culturels : une forte baisse de la fréquentation en 2020

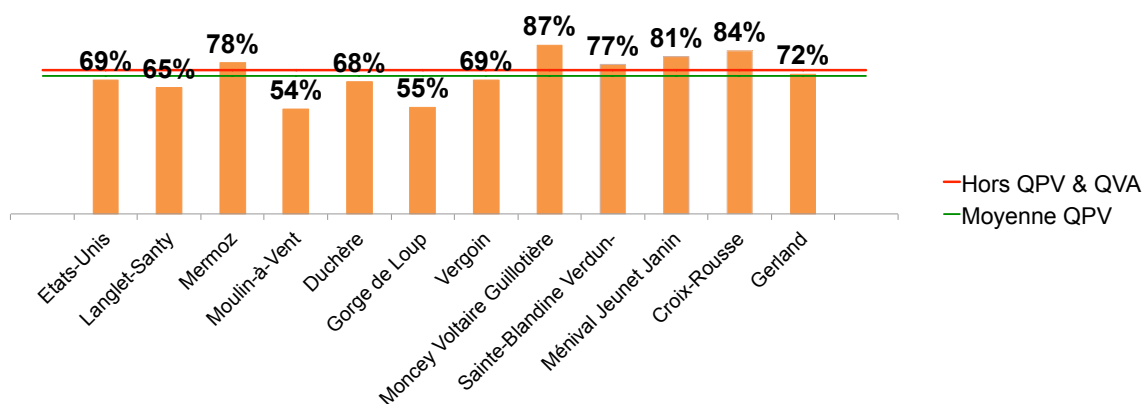




Une appréciation en hausse de l'évolution des commerces

En moyenne, 71% des habitants des QPV interrogés jugent favorablement l'évolution des commerces, contre 59% en 2019. Cette proportion est proche de celle constatée **en dehors des zones QPV&QVA** (74%), et **réduit l'écart qui était jusqu'ici constatable, par rapport à la moyenne QPV.**

"Je juge favorablement l'évolution des commerces"



Les habitants des quartiers Moncey Voltaire Guillotière, Ménival Jeunet Janin et de la Croix-Rousse jugent l'évolution des commerces plus favorablement que les habitants des zones **hors QPV&QVA**. C'est aussi le cas à Mermoz et Sainte-Blandine Verdun-Suchet.

Au sein du **8^{ème} arrondissement**, les habitants constatent une **évolution positive des commerces du quartier**, notamment à **Langlet-Santy** où les habitants sont satisfaits à 65% contre 30% en 2019.

L'appréciation de l'évolution des commerces est **plus contrastée dans le 9^{ème} arrondissement**. Les quartiers de la Duchère et du Vergoin se situent au niveau de la moyenne des QPV. Environ la moitié des habitants de Moulin-à-Vent et de Gorge de Loup jugent l'évolution favorable, même si cette part est en hausse à Gorge de Loup (de 39 à 55% entre 2019 et 2020).

ÉQUIPEMENTS & SERVICES

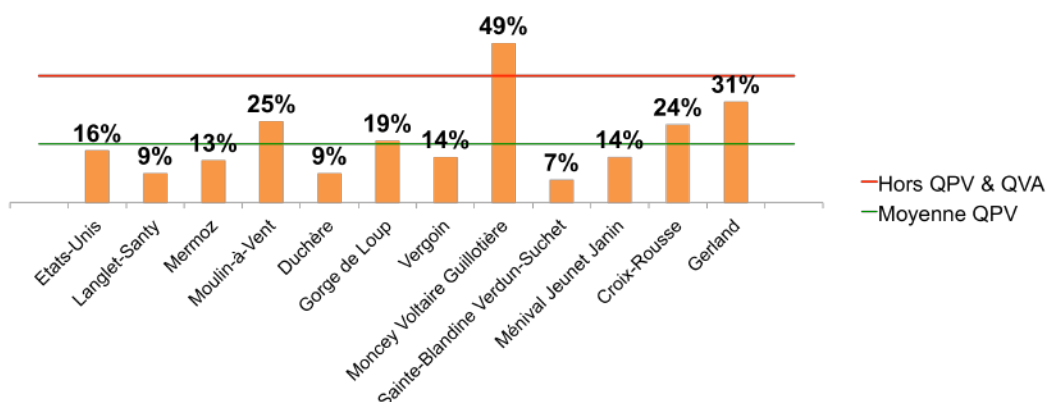
4



Une baisse générale de la fréquentation des équipements culturels

Alors que 44% des habitants interrogés au sein des QPV avait fréquenté un équipement culturel (bibliothèque, musée théâtre) en 2019, ils ne sont plus que 18% en 2020. De même, cette proportion est passée de 70% à 39% hors des QPV&QVA.

" J'ai fréquenté un équipement culturel, comme une bibliothèque, un musée ou un théâtre depuis leur réouverture "



Le quartier de Moncey Voltaire Guillotière est le seul quartier étudié qui présente un taux de fréquentation des équipements culturels supérieur à celui hors des QPV&QVA.

Le quartier de la Duchère était celui qui présentait le plus haut taux de fréquentation des équipements culturels au sein des quartiers étudiés en 2018 (54%). En 2020, cette proportion est l'une des plus faibles (9%).

De même, la fréquentation des équipements culturels est particulièrement peu élevée à Langlet-Santy (9%) et Sainte-Blandine Verdun-Suchet (7%).

La crise sanitaire a eu un impact direct sur la fréquentation des équipements. Si le taux de fréquentation a également diminué sur ce secteur en 2020, il demeure plus élevé que la moyenne hors QPV&QVA à Moncey Voltaire Guillotière, en particulier à Guillotière (61%).

SANTÉ

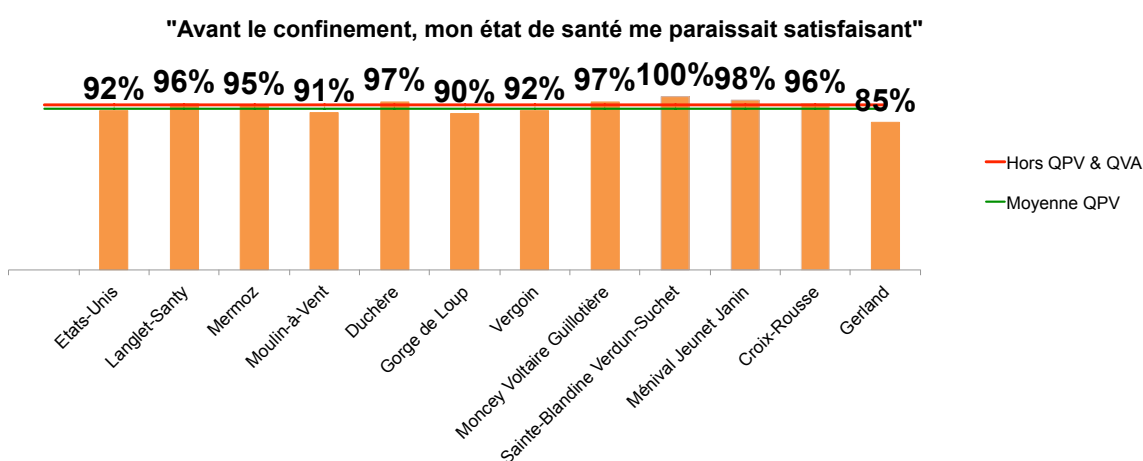
En QPV, une moindre limitation des dépenses de santé. Les habitants jugent leur santé satisfaisante.



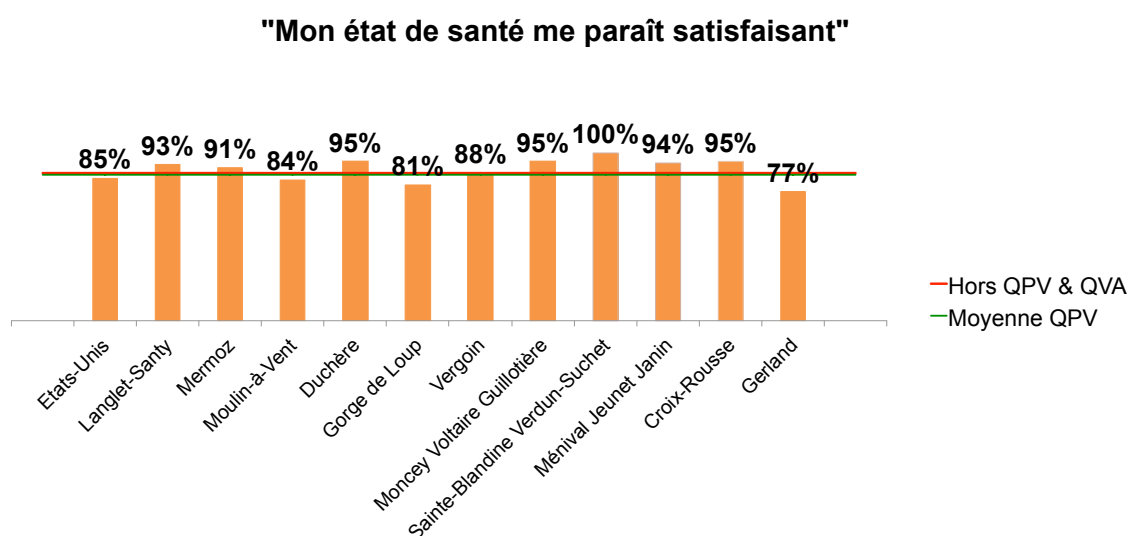


Une perception de son état de santé similaire en QPV et dans les zones hors QPV&QVA

Du fait d'une hausse de la proportion des habitants des QPV qui se sentent en bonne santé, l'écart entre la moyenne des QPV et les zones hors QPV&QVA s'est réduit entre 2019 et 2020.



On constate de faibles disparités entre les quartiers avant le confinement. Seul Gerland se distingue par un écart à la moyenne plus important.



La perception de leur état de santé après le confinement baisse légèrement. Une baisse plus importante est constatée dans les quartiers de Gorge de Loup (-9 points), Gerland (-8 points) et Moulin-à-Vent (-7 points).

Les habitants se considèrent légèrement en moins bonne santé après le confinement (-3 points en moyenne, au sein des QPV et hors QPV&QVA).



Une perception de son propre état de santé qui s'améliore en QPV

Alors que 79% des habitants des QPV se considéraient en bonne santé en 2019, ils sont 87% en 2020. Cette proportion est similaire à celle hors QPV&QVA (88%).

Cet indicateur est en hausse de 2019 à 2020 pour tous les quartiers, sauf celui de Gerland où il baisse de 2 points. Ce taux est le plus faible des quartiers observés, on constate des disparités entre le secteur Cités sociales où 71% des habitants se considèrent en bonne santé et le périmètre QVA, où ils sont 83%.

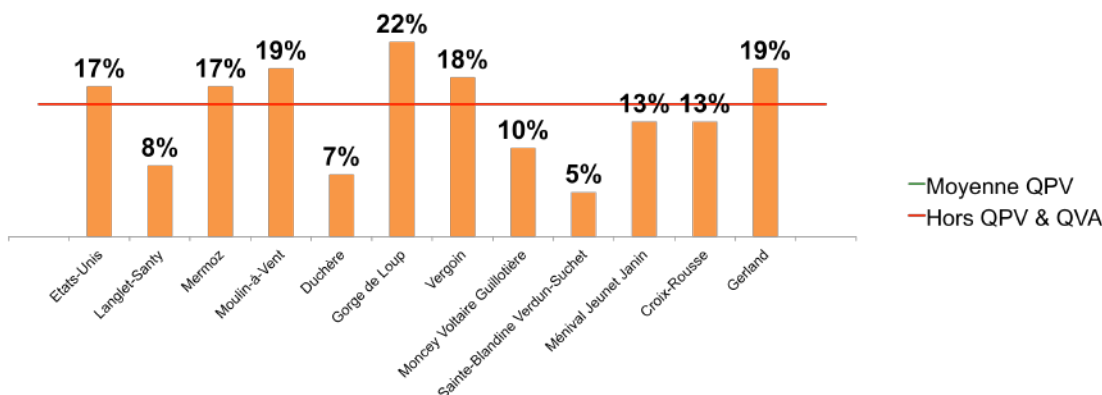
On constate des disparités au sein du quartier de la Duchère. 100% des habitants de la Sauvegarde se considèrent en bonne santé, contre 96% au Plateau, 94% à Balmont et 84% au Château.



Une forte baisse de la part des habitants qui tendent à limiter leurs dépenses de soins

En moyenne, au sein des QPV, les habitants étaient 36% à limiter leurs dépenses de santé en 2019. Ils sont 15% en 2020. De même, au sein des zones hors QPV&QVA, 24% des habitants limitaient leurs dépenses de soins en 2019 contre 15% en 2020. Cette évolution est à mettre en lien avec le contexte sanitaire, qui a eu un impact sur le rapport aux soins, et à la santé.

"Il m'arrive de limiter mes dépenses de soin, hors période de confinement"



Les 12 points d'écart entre la moyenne des QPV et les zones hors QPV&QVA se sont résorbés entre 2019 et 2020. Il existe cependant de fortes disparités entre les quartiers.

Une proportion bien moindre des habitants de Langlet-Santy, des Etats-Unis et de la Duchère ont limité leurs dépenses de soins en 2020. A Langlet-Santy, ils étaient 31% en 2019 et 8% en 2020, aux Etats-Unis, 36% en 2019 et 17% en 2020. A la Duchère cette proportion est passé de 30 à 7 %. On constate cependant de fortes disparités au sein du quartier. Seuls 2% des habitants du secteur de la Sauvegarde ont limités leurs dépenses de santé contre 4% à Plateau, 10% à Balmont et 16% au Château.

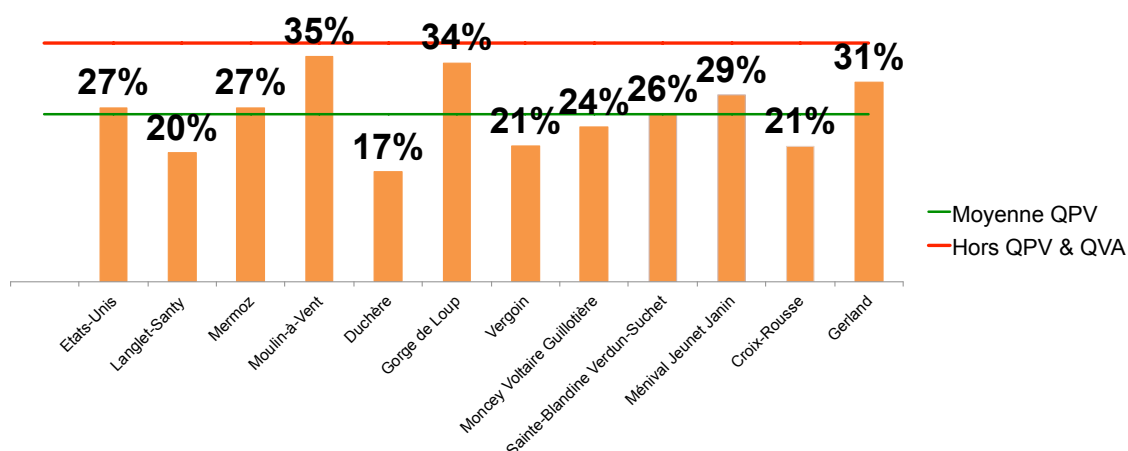
Plus d'un habitant de Gorge de Loup sur cinq a limité ses dépenses de santé en 2020, cette proportion est la plus élevée parmi les quartiers étudiés. Alors que Mermoz et Moulin-à-Vent présentaient des situations favorables en 2019, les limitations de soins y ont augmenté en 2020 et dépassent la moyenne des QPV.



Des reports de soins pendant le confinement moins importants qu'en dehors des QPV&QVA

26% des habitants des QPV ont dû reporter des soins ou consultations pendant le confinement, contre 37% dans les zones hors QPV&QVA.

"J'ai reporté des soins/consultations pendant le confinement"



Un cinquième des habitants des quartiers de **Langlet-Santy**, du **Vergoin**, de la **Croix-Rousse** et la **Duchère** ont reporté des soins ou consultations. Cette **proportion est la plus faible** parmi les quartiers observés. Néanmoins, on observe des situations inégales au sein du quartier de la Duchère. 30% des habitants du Château ont reporté des soins contre 7% à la Sauvegarde, 16% au Plateau et 23% à Balmont.

Des disparités sont également observables entre Sainte-Blandine (46% de report de soins par les habitants) et Verdun-Suchet (6%).

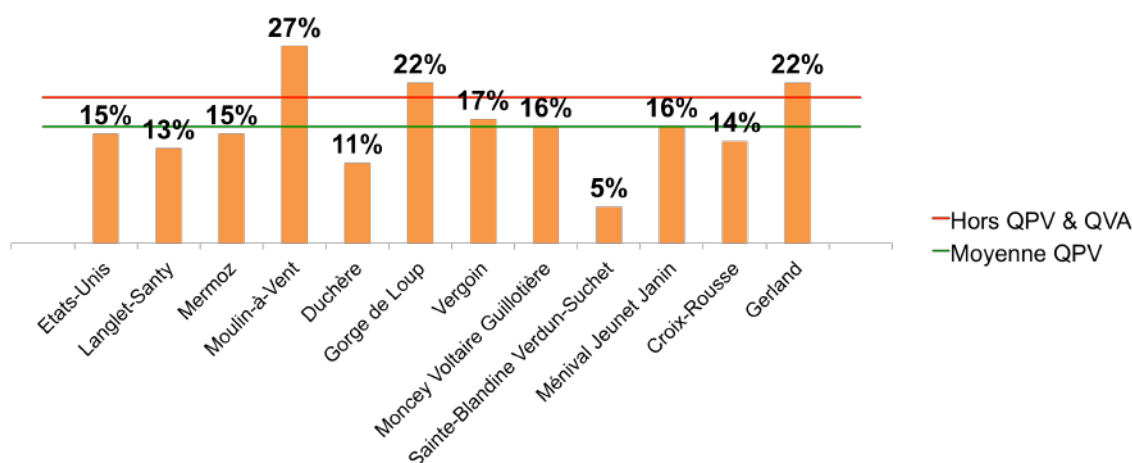
Les taux de report les plus élevés (un habitant sur trois) sont observés à Moulin-à-Vent, Gorge de Loup et Gerland, sans que l'on constate de contraste entre les secteurs de ces quartiers.



De moindres difficultés à rencontrer un spécialiste

En moyenne, **16% des habitants interrogés au sein des QPV témoignent de difficultés à rencontrer un spécialiste pendant ou depuis le confinement. Ils étaient 29% en 2019.** De même, dans les zones **hors QPV&QVA**, cette proportion est de 20%, elle était de 41% en 2019.

"J'ai eu des difficultés pour consulter un spécialiste pendant ou depuis le confinement"



Les difficultés ressenties pour consulter un spécialiste **baissent de manière significative** aux Etats-Unis (de 31 à 15%), à Mermoz (de 37 à 15%) et à la Duchère (de 30 à 11%).

Cependant, 1 habitant sur 5 à Gerland et Gorge de Loup, et 1 habitant sur 4 à Moulin-à-Vent témoignent de difficultés à rencontrer un spécialiste. Les raisons de ces difficultés ont évolué depuis 2019. Les habitants mentionnent plus des **délais d'attente longs** (64% à Gerland, 77% à Moulin-à-Vent) et moins un manque de spécialistes (9% à Gorge de Loup et 13% à Moulin-à-Vent).

Le confinement a également participé aux difficultés à rencontrer un spécialiste : **30% des habitants de Gerland témoignant d'une difficulté à consulter un spécialiste citent le confinement comme raison explicative**, 29% au Vergoin, et 26% **hors QPV&QVA**.

PARTICIPATION

Dans un contexte de crise sanitaire, les habitants de QPV se mobilisent moins au sein de la vie associative et culturelle locale. Le degré d'implication varie toutefois selon les quartiers.

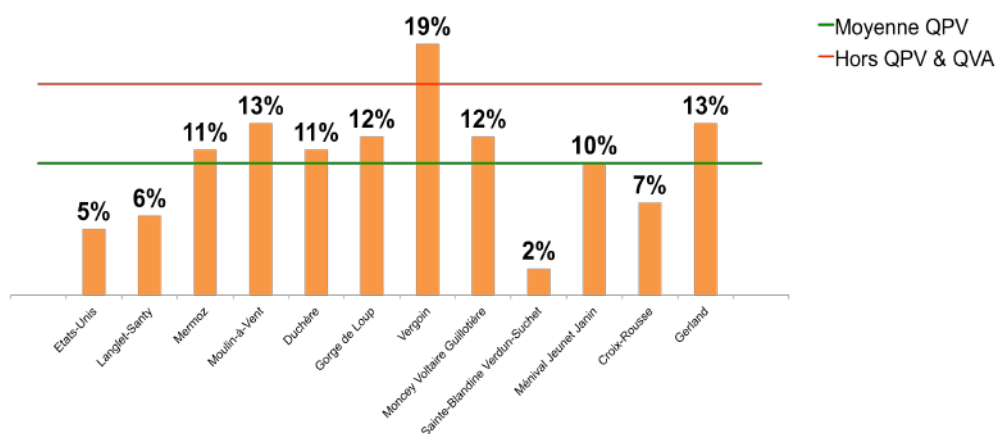




Davantage d'adhérents aux structures socioculturelles hors QPV&QVA qu'en QPV : la crise sanitaire fragilise le rapport aux structures socio-culturelles.

On observe que 10% des habitants des QPV sont adhérents de structures socioculturelles, contre 16% hors QPV&QVA. Ces proportions sont globalement en baisse par rapport à 2019.

"Je suis adhérent ou usager d'un centre social, d'une MJC ou d'une maison de l'enfance"



L'adhésion à une structure socio-culturelle de quartier baisse d'environ 10 points entre 2019 et 2020. De plus, la tendance s'inverse entre les moyennes QPV et hors QPV&QVA : en 2019, c'était en QPV que la proportion d'habitants adhérents à ces structures était la plus élevée.

La proximité géographique des structures représente toujours un facteur important d'adhésion ou non à ces dernières, selon les quartiers. Par exemple, malgré une forte diminution liée au contexte sanitaire, le taux d'adhérents des quartiers de Mermoz et de la Duchère reste supérieur à la moyenne QPV, en lien avec l'implantation d'un centre social à proximité du centre pour Mermoz et dans le secteur Plateau pour la Duchère.

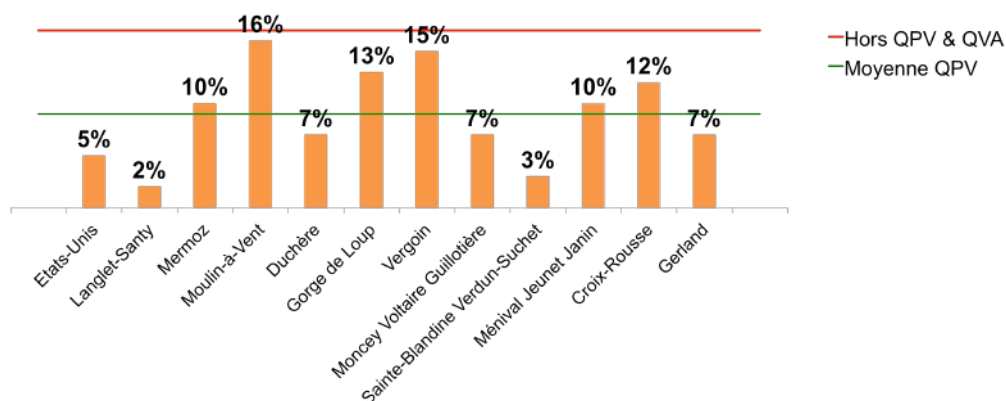
Les Etats-Unis, Langlet-Santy, la Croix-Rousses et Sainte-Blandine Verdun-Suchet sont les quartiers où le taux d'adhésion est le moins élevé. Dans le cas du secteur Sainte-Blandine Verdun-Suchet, l'adhésion des habitants baisse d'ailleurs significativement dans le temps. On passe de 17% en 2016 à 2% en 2020.



Pour autant, on observe une incidence moins importante de la crise sanitaire sur l'engagement associatif

En QPV, 9% des habitants sont engagés au sein d'associations ou de collectifs de quartier. Ils sont légèrement plus nombreux hors QPV&QVA (17%), mais les proportions restent similaires à celles de 2019. Ainsi, malgré l'impact de la crise sanitaire sur la fréquentation des établissements socio-culturels, on ne note pas une diminution aussi forte quant à l'engagement associatif au sein du quartier.

"Je suis engagé dans une association ou dans un collectif de quartier"



Conformément à l'année dernière, tous les quartiers étudiés ont un taux d'engagement inférieur à la moyenne hors QPV&QVA.

Par rapport à 2019, certaines tendances à la baisse se confirment, notamment aux **Etats-Unis et Langlet-Santy** où un taux de participation déjà faible poursuit sa diminution. Deux quartiers voient leur engagement associatif fortement diminuer : la Duchère (-6 points) et Gerland (-4 points). À noter que malgré cette diminution de la participation à la Duchère, le secteur de Balmont affiche un taux d'engagement de 15%.

À l'inverse, les habitants de certains quartiers tendent à s'engager davantage. C'est le cas de Vergoin (+2 points), Gorge de Loup (+2 points) et Moulin-à-Vent (+6 points). Ce dernier affiche à la fois le taux d'engagement le plus élevé parmi les QPV, mais également un taux supérieur au pourcentage le plus élevé en 2019.

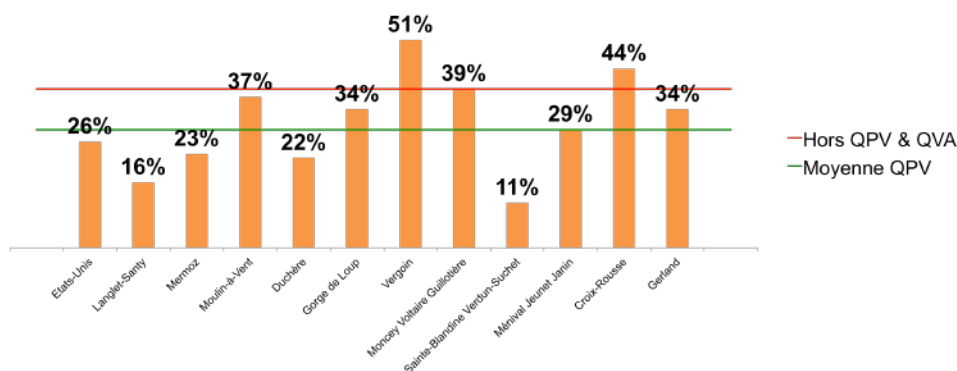
Les habitants des quartiers Moncey Voltaire Guillotière (7%) et Sainte-Blandine Verdun-Suchet (3%) se sont peu engagés en 2020. La participation limitée des habitants de Sainte-Blandine Verdun-Suchet se retrouve sur l'engagement associatif, mais aussi dans l'adhésion aux structures socio-culturelles, et aux groupes de quartier.



Moins d'engouement pour la participation à des groupes de travail visant à améliorer son quartier

29% des habitants en QPV se déclarent prêts à participer à des groupes ou des rencontres, pour réfléchir sur des projets et améliorations possibles pour leur quartier. Ce pourcentage est de 39% hors QPV&QVA.

"Je serais prêt à participer à des groupes ou des rencontres, à réfléchir sur des projets, des améliorations possibles pour mon quartier"



Le potentiel d'engagement n'est **pas uniforme entre les habitants des différents quartiers**. Les taux sont toutefois **globalement en baisse** (-8 points en QPV et -5 points hors QPV&QVA par rapport à 2019). Cinq quartiers se situent d'ailleurs en dessous de la moyenne QPV. Parmi ces quartiers, on remarque une forte diminution aux Etats-Unis (26%), Langlet-Santy (16%) et la Duchère (22%).

Dans un contexte où la volonté de participer à un groupe de travail diminue globalement à l'échelle de tous les quartiers, **les habitants de Gerland se démarquent en exprimant un intérêt plus prononcé** : on passe de 23% en 2019 à 34% en 2020. De même, **plus de la moitié des habitants du Vergoin se disent prêt à participer à ce type de réunions**, un taux qui dépasse la moyenne hors QPV&QVA.

Les habitants de Sainte-Blandine et Verdun-Suchet affichent un intérêt nettement inférieur quant à ce type de démarche, avec le taux observé le plus faible.

CONFINEMENT & RESTRICTIONS SANITAIRES

De moindre difficultés
ressenties par les
habitants des QPV
pendant le confinement,
mais un impact plus fort
sur les décisions de
départ en vacances



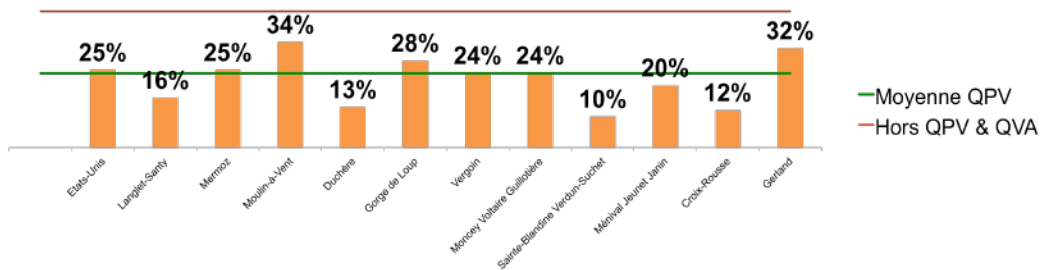
CONFINEMENT 7



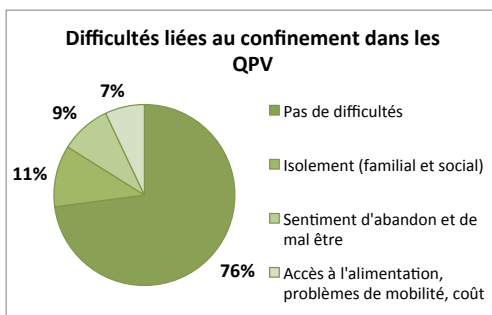
Moins de difficultés ressenties pendant le confinement dans les QPV que dans les quartiers hors QPV&QVA.

Moins d'un quart des habitants en QPV indiquent avoir rencontré des difficultés pendant le confinement, contre 44% des habitants hors des zones QPV&QVA.

"J'ai rencontré des difficultés pendant le confinement"

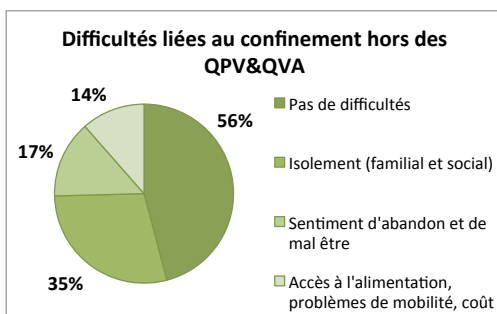


Les habitants des QVA de **Sainte-Blandine Verdun-Suchet** et de la **Croix-Rousse** sont moins nombreux à témoigner de difficultés.



Les quartiers de **Gerland** et de **Moulin-à-Vent** sont ceux où les habitants ont le plus ressenti de difficultés. Ils témoignent principalement d'un **isolement social et familial** et d'un **sentiment de mal-être**.

Ce sont les difficultés citées le plus fréquemment par les habitants de tous les quartiers. **Les habitants hors QPV&QVA témoignent néanmoins plus fréquemment d'un isolement social et familial que ceux des QPV.**



7% des habitants de Mermoz témoignent de difficultés dans l'accès à l'alimentation, contre 4% en moyenne dans les QPV. Il s'agit de la proportion la plus élevée à l'échelle d'un quartier.

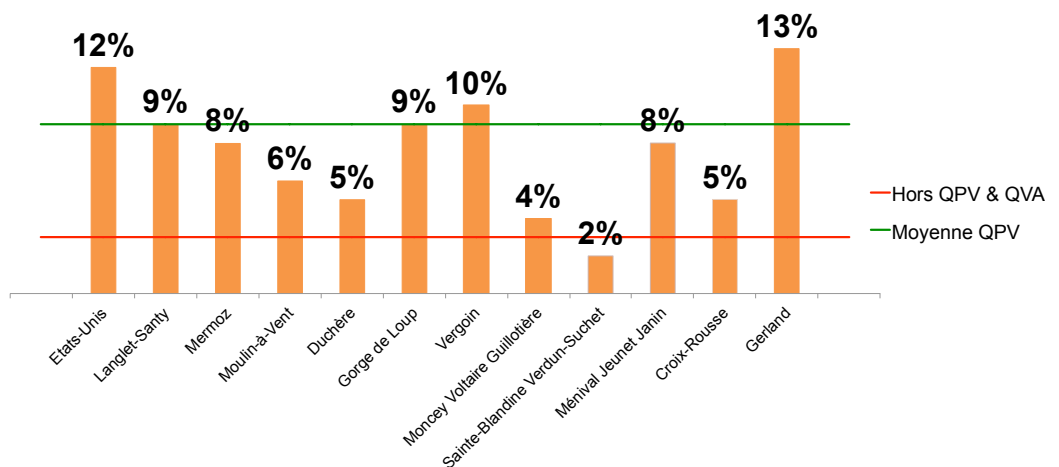
CONFINEMENT 7



Un moins bon équipement informatique au sein des QPV

Seuls 3% des habitants **hors des zones QPV&QVA** ne sont pas équipés en informatique (ils ne possèdent ni ordinateur, ni smartphone). Cette proportion s'élève à **9% au sein des QPV**.

"Je ne suis pas équipé en matière Informatique "



Les situations d'équipement informatique sont inégales entre les quartiers.

Seuls les habitants du quartier Sainte-Blandine Verdun-Suchet sont mieux équipés en informatique que ceux des zones **hors QPV&QVA**.

Au sein du 9^{ème} arrondissement, les habitants de la Duchère sont en moyenne mieux équipés que ceux de Gorge de Loup et du Vergoin (5% contre 9 et 10%).

On constate également des **disparités entre les quartiers du 8^{ème} arrondissement**. Le quartier des **Etats-Unis** connaît un **taux d'équipement comparativement faible** : 12% des habitants n'ont ni smartphone ni ordinateur. Aux Etats-Unis Nord, cette proportion atteint **21%**.

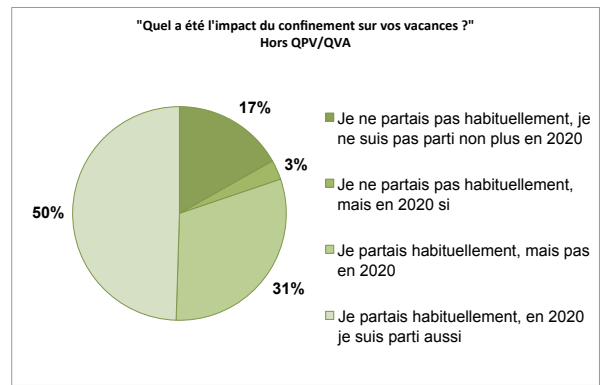
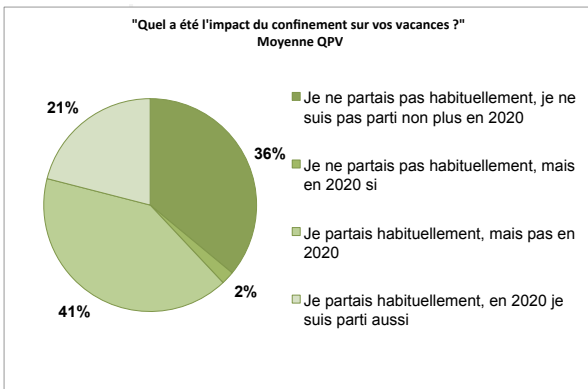
Les habitants de Gerland sont les moins bien équipés parmi les quartiers étudiés (13% de non-équipement à l'échelle du quartier, et 19% à Cités Sociales).

RESTRICTIONS SANITAIRES 7



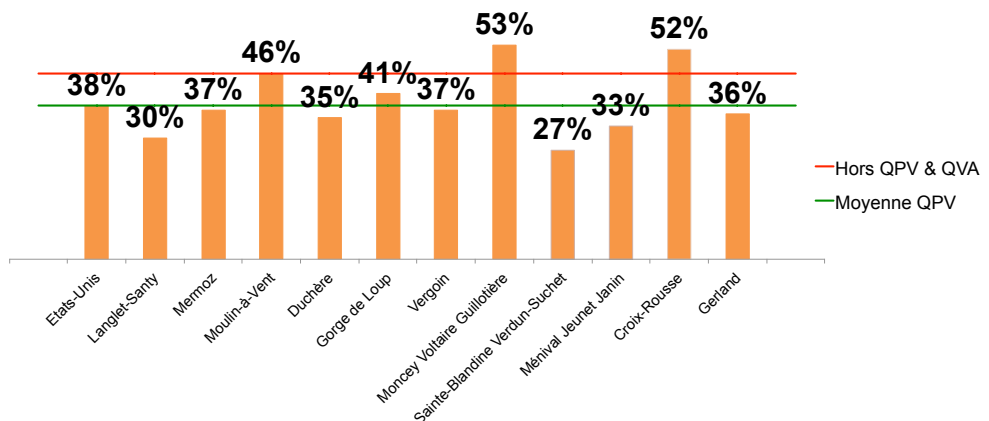
Le confinement et la crise sanitaire ont eu un impact plus important sur la décision de départ en vacances pour les habitants des QPV.

La proportion d'habitants des QPV qui partaient habituellement en vacances mais ne sont pas partis en vacances cet été est plus importante que celles **hors QPV&QVA**. De même, les habitants des QPV ont moins pratiqué d'activités que les habitants des autres quartiers cet été.



41% des habitants des QPV ont renoncé à partir en vacances en 2020, contre 31% des habitants hors QPV&QVA.

"Lorsque j'étais à Lyon cet été, j'ai pratiqué des activités"



46% des habitants hors QPV&QVA ont pratiqué des activités cet été, contre 38% des habitants des QPV. Cette proportion est la plus faible dans les quartiers Langlet-Santy, Sainte-Blandine Verdun-Suchet et Ménival Jeunet Janin.

IMAGE DES QUARTIERS

Une perception des
quartiers de plus en
plus contrastée



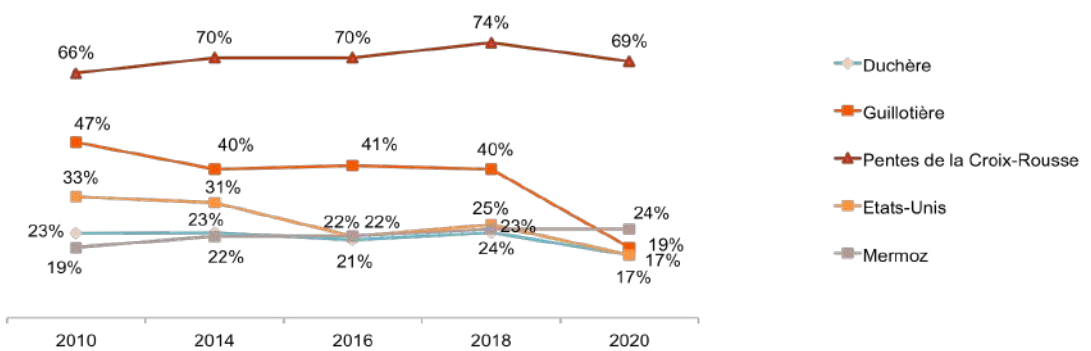
IMAGES DES QUARTIERS

8

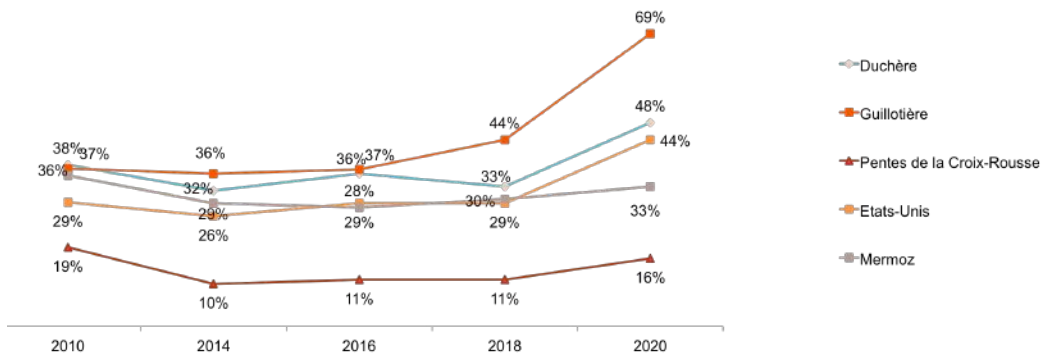


La perception de l'ensemble des quartiers par les Lyonnais hors QPV & QVA se détériore. Cette dégradation est particulièrement forte à la Guillotière. Seule l'image de Mermoz demeure stable.

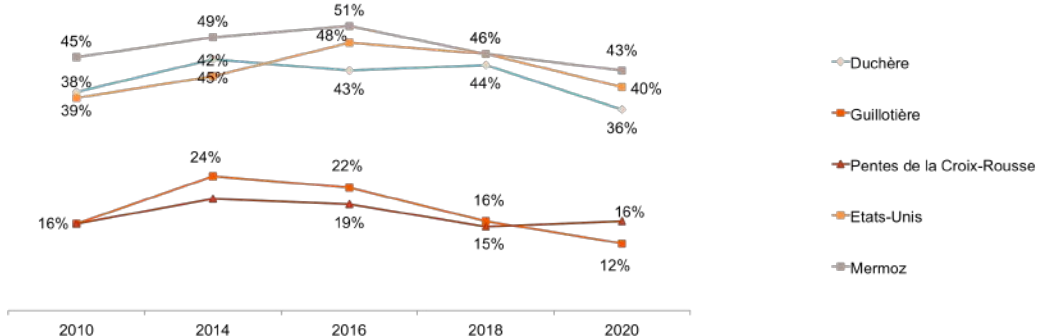
"J'ai une bonne image de ce quartier"



"J'ai une mauvaise image de ce quartier"



"Je n'ai pas d'opinion sur ce quartier"



IMAGES DES QUARTIERS

8



L'image de la Croix-Rousse et de Mermoz se stabilise :

Les pentes de la Croix-Rousse demeure le secteur étudié véhiculant l'image la plus positive auprès des habitants **hors QPV&QVA**, avec en parallèle des perceptions négatives de moins en moins nombreuses depuis 2010 : près de 7 habitants **hors QPV&QVA** sur 10 témoignent d'une bonne image du quartier. La perception de Mermoz est en voie d'augmentation plus mesurée, depuis 2010. Elle se stabilise autour de 24% en 2020.

Dans un contexte de crise sanitaire, on observe une fragilisation de l'image de certains quartiers:

La tendance qui se dégage est une fragilisation de l'image des quartiers, en particulier aux Etats-Unis (-8 points sur l'image positive du quartier) et à Guillotière (-21 points). La forte dégradation de l'image de Guillotière est à mettre en lien avec certains actes de délinquance ayant eu lieu au sein du quartier, et ayant été médiatisés durant la période de couvre-feu.

La proportion d'habitants **hors QPV&QVA** déclarant avoir une mauvaise image du quartier était stable bien qu'élevée jusqu'en 2017, avec des taux comparables à ceux de la Duchère. La part de perceptions négatives de Guillotière auprès des habitants **hors QPV&QVA**, en voie d'augmentation depuis 2018, s'élève aujourd'hui à 69%. C'est la part la plus élevée sur le panel de quartiers observés. L'image du quartier des Etats-Unis tend également à se dégrader, particulièrement au cours des deux dernières années : la perception négative augmente de 15 points en 2 ans.

La Duchère, Mermoz, et les Etats-Unis sont par ailleurs les quartiers qui sont les moins identifiés :

Une part importante des habitants **hors QPV&QVA** indique ne pas avoir d'opinion sur les quartiers observés. Bien que cette part soit décroissante en 2020, elle reste élevée : elle est en moyenne de 40% pour les quartiers des Etats-Unis, de Mermoz et de la Duchère. On remarque que les quartiers aux images les plus contrastées (la Croix-Rousse, Guillotière) sont également les plus connus des habitants **hors QPV&QVA**.

ANNEXES

FICHES QUARTIERS



ÉTATS-UNIS

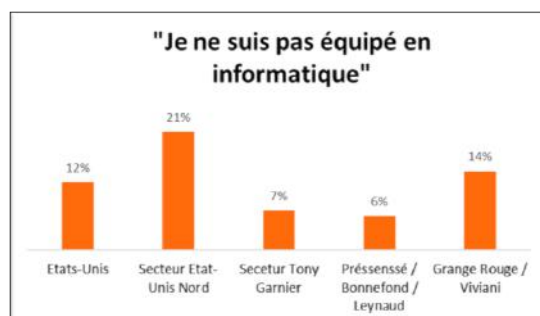
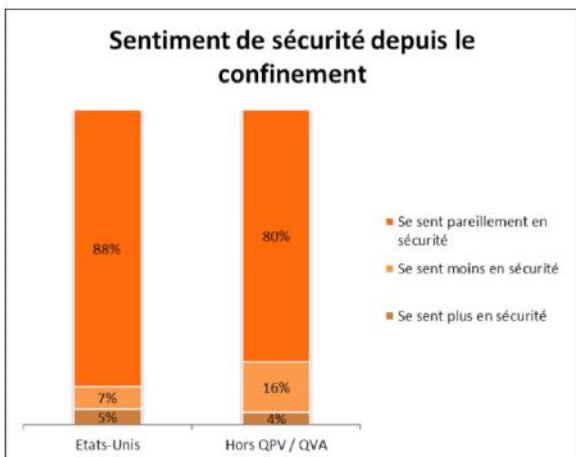
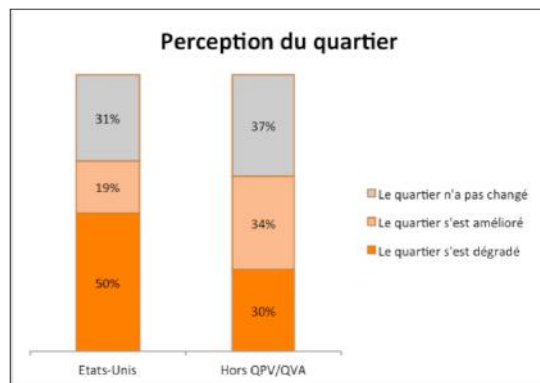
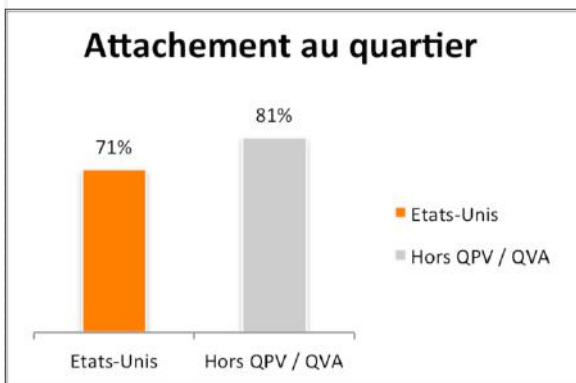
Une dégradation du quartier, notamment du fait d'un sentiment important d'insécurité



Si le **bien-être** exprimé par les habitants des Etats-Unis reste stable et l'attachement au quartier est en hausse, **50% des habitants du quartier jugent que le quartier se dégrade**. Ce taux a augmenté de 10 points en un an et se situe nettement au-dessus de la moyenne des QPV (39%). Les habitants évoquent l'insécurité, la délinquance et les tags comme causes de cette dégradation.

Le sentiment d'insécurité a connu une hausse après le confinement, pour 7% des habitants. Le sentiment global de sécurité reste **l'un des plus faibles des QPV**, 71% des habitants se sentent en sécurité, contre 79% en moyenne.

Les habitants des Etats-Unis sont, avec ceux de Gerland, les moins bien équipés en matériel informatique. 12% des personnes interrogées n'ont ni smartphone ni ordinateur, elles sont 21% dans le secteur des Etats-Unis Nord.



LANGLET-SANTY

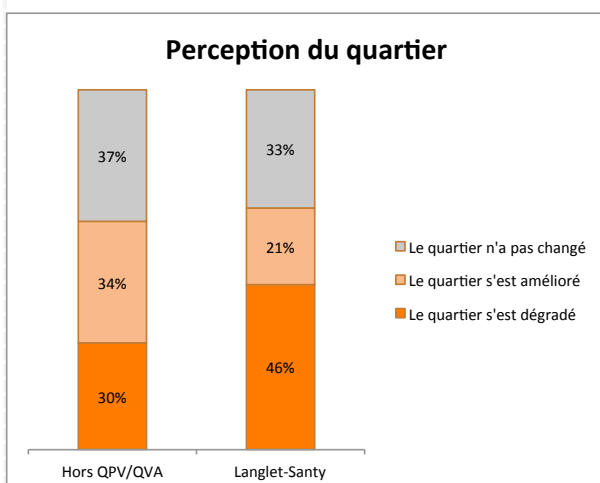
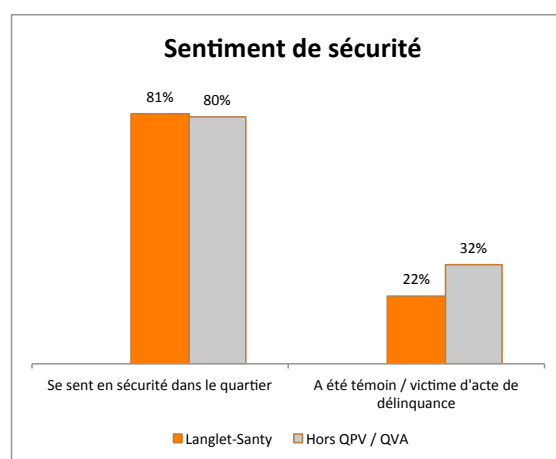
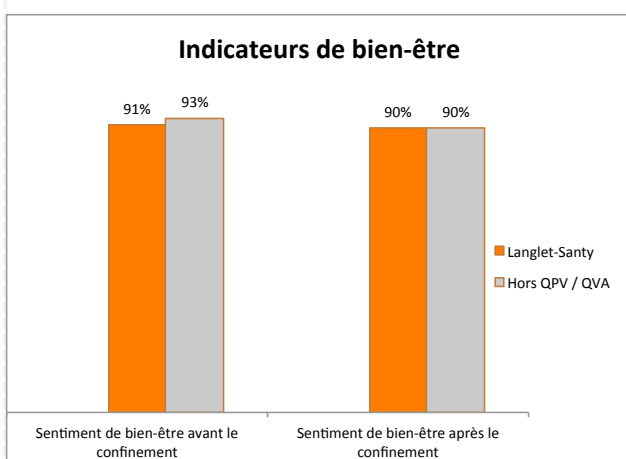
Un bien-être élevé au sein du quartier malgré un sentiment de dégradation du quartier



Le sentiment de bien-être est élevé à Langlet-Santy. Avant comme après le confinement, il est similaire à la moyenne **hors des QPV&QVA**. Le sentiment de sécurité a augmenté au cours de l'année. **En 2019, 69% des habitants déclaraient se sentir en sécurité, ils sont 81% en 2020.**

Cependant, la **perception du quartier** par ses habitants se dégrade. Le **sentiment de dégradation** du quartier a augmenté de 17 points depuis 2019 (de 29 à 46%). **L'attachement au quartier est peu élevé.** 61% des habitants de Langlet-Santy souhaiteraient rester y habiter (70% des habitants des QPV en moyenne).

Seuls 42% des habitants de Langlet-Santy se disent **satisfaits de la propreté et de l'entretien du quartier**, une part inférieure de 16 points à la moyenne des QPV. **L'évolution du commerce** est jugée satisfaisante par 64% des habitants. Ce taux reste inférieur à la moyenne des QPV (71%), malgré son augmentation depuis plusieurs années.



MERMOZ

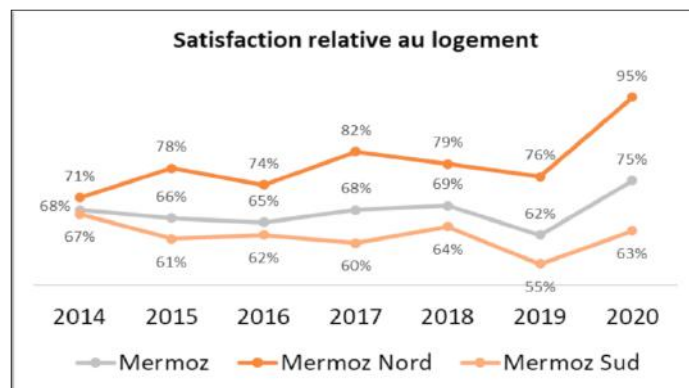
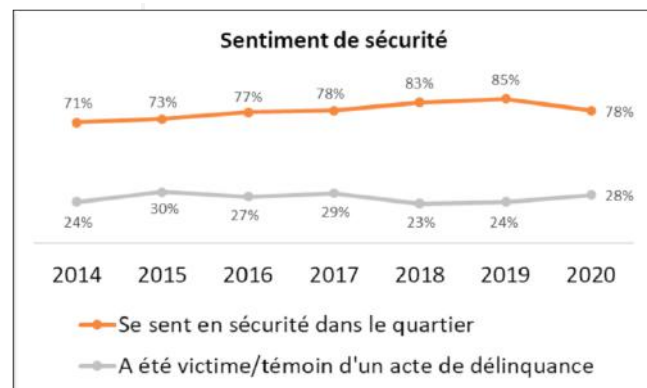
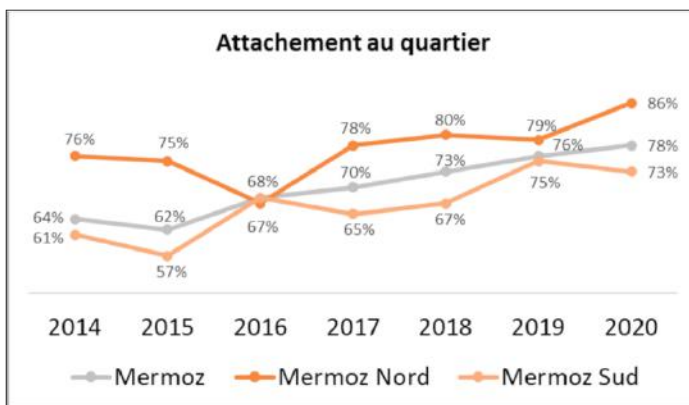
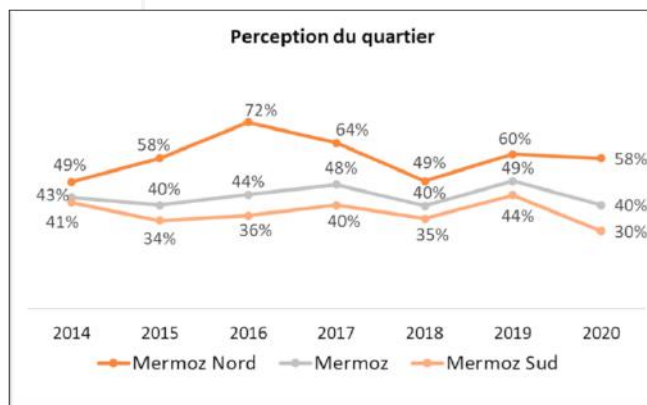
Un quartier dans la moyenne des QPV avec des contrastes entre les secteurs Nord et Sud



A Mermoz, la **perception d'une amélioration du quartier** a baissé de 9 points entre 2019 et 2020. Cet indicateur reste similaire à la moyenne des QPV. On observe des disparités entre les secteurs du quartier : **les indicateurs de satisfactions relevés sont plus fragiles à Mermoz Sud qu'à Mermoz Nord**. 58% des habitants constatent une amélioration du quartier à Mermoz Nord contre 28% à Mermoz Sud. La satisfaction relative au logement est également contrastée (95% à Mermoz Nord contre 63% à Mermoz Sud) et le sentiment d'attachement (86% à Mermoz Nord contre 72% à Mermoz Sud).

Les indicateurs de bien-être et de sécurité se situent dans la moyenne des QPV. Ils sont similaires dans les deux secteurs.

Alors que le taux d'adhésion aux structures socio-culturelles était le plus élevé des quartiers observés en 2019 (43%), celui-ci a chuté en 2020 (11%). Cette évolution a été constatée à l'échelle des QPV, ce taux est passé de 29% à 10% de 2019 à 2020.



MOULIN-À-VENT

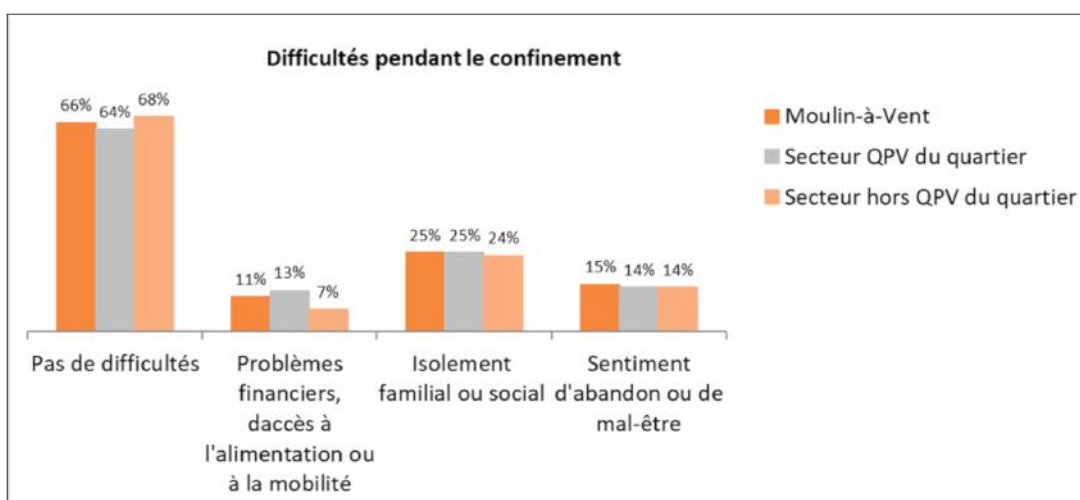
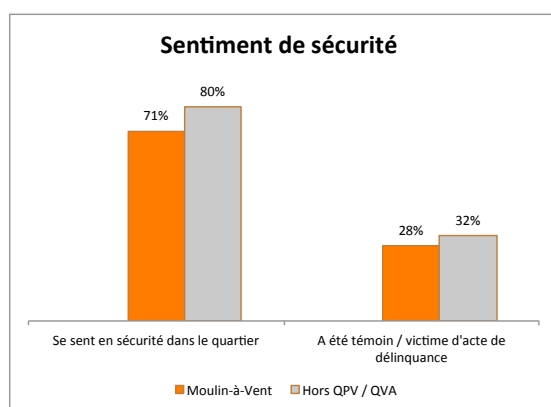
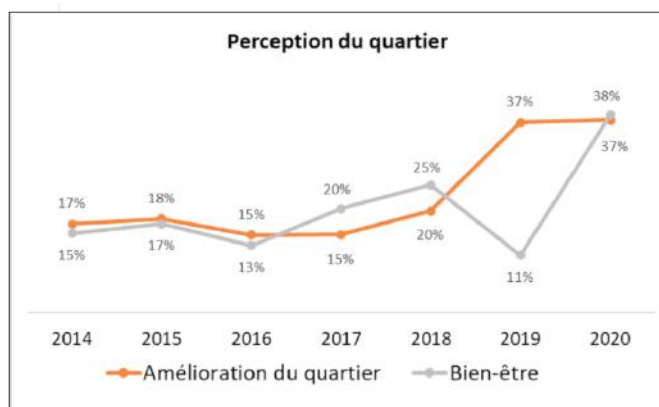
Un quartier en voie d'amélioration, qui reste encore fragile



Le sentiment d'amélioration du quartier est en augmentation depuis plusieurs années. En 2020, il se situe 10 points au-dessus de la moyenne des QPV. Entre 2019 et 2020, le sentiment de satisfaction relatif à la propreté et à l'entretien du quartier a augmenté de 9 points et le sentiment de bien-être de 13 points.

Le sentiment de sécurité est en hausse depuis 2015, il atteint 71% en 2020. Il reste cependant inférieur à la moyenne des QPV, qui est de 80%. Parallèlement, le **sentiment d'attachement** au quartier est également en augmentation, bien qu'il reste inférieur à la moyenne des QPV. 65% des habitants du quartier déclarent vouloir y rester en 2020, contre 45% en 2016.

Le quartier de Moulin-à-Vent est l'un de ceux où les habitants ont **connu le plus de difficultés pendant le confinement**. 19% déclarent avoir connu une situation d'isolement et 12% des difficultés financières, d'accès à l'alimentation ou à la mobilité. Ce sont les proportions les plus fortes parmi les QPV étudiés.



GERLAND :

Un fort sentiment de dégradation du quartier

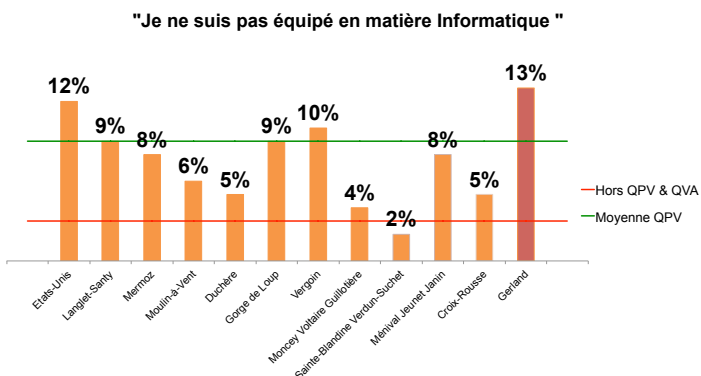
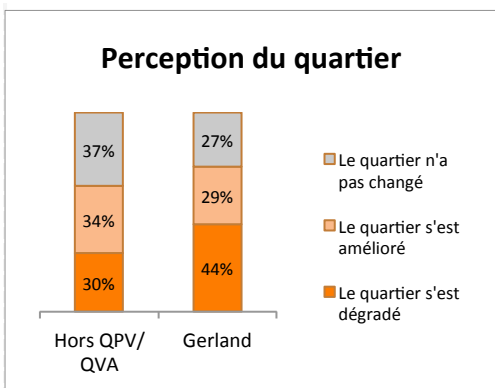
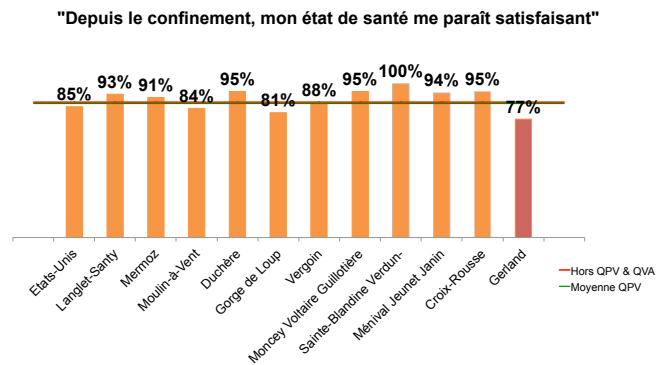
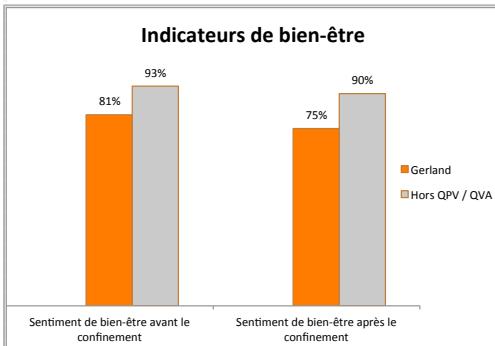


Au sein du quartier de Gerland, **le sentiment de dégradation est élevé (44%)**. Les principales raisons évoquées sont l'insécurité, la délinquance et le bruit. Le sentiment de bien-être est quant à lui comparativement bas et en dégradation dans le temps. De plus, le confinement a eu un effet négatif sur celui-ci (il connaît une baisse de 6 points après le confinement, ce qui le rend inférieur aux moyennes relevées en QPV et hors QPV/QVA).

Le sentiment de sécurité y est inférieur à la moyenne QPV (79%), avec 64% d'habitants se sentant en sécurité à Gerland. La proportion de témoins et/ou victimes d'actes de délinquance est d'ailleurs en hausse, avec un taux en constante augmentation depuis 2014.

On observe également un pourcentage élevé d'habitants se déclarant **non équipé en matériel informatique**. Ce pourcentage est le plus élevé parmi les quartiers, et concerne davantage la zone QPV (19%).

Les indicateurs de santé demeurent quant à eux assez bas. C'est ainsi le quartier pour lequel cet indicateur est le moins élevé (77%).



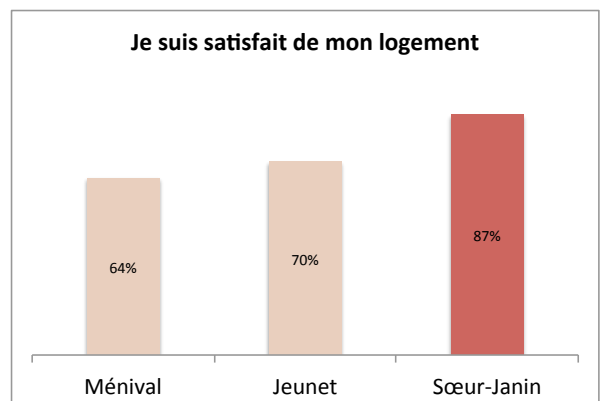
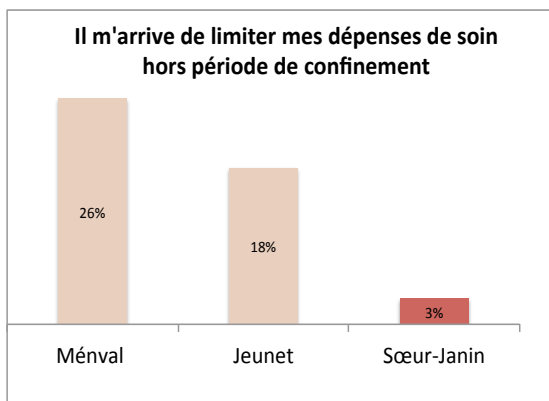
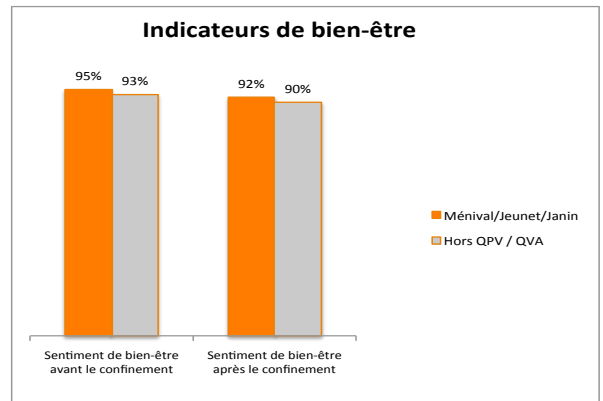
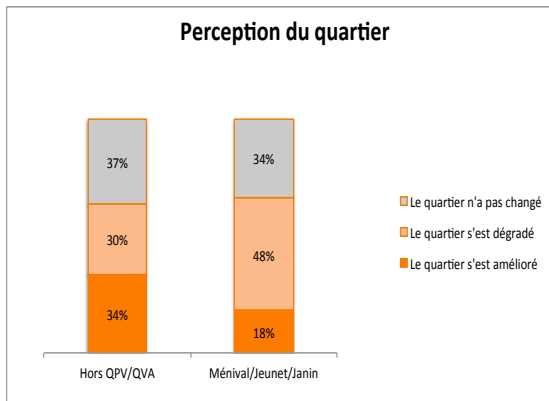
Ménival Jeunet Sœur- Janin :

Un quartier aux indicateurs en voie d'amélioration, en particulier à Soeur-Janin



La sentiment d'amélioration du quartier par les habitants de Ménival, Jeunet et Sœur-Janin **est en baisse depuis 2014**. Cependant, **les indicateurs de bien-être augmentent dans le temps**. En 2020, 92% des habitants disent se sentir bien au sein du quartier, soit 7 points de plus que la moyenne QPV et 2 points de plus que la moyenne hors QPV/QVA. La plupart des habitants interrogés souhaitent d'ailleurs rester dans leur quartier (79%) affichant ainsi **un taux d'attachement plus élevé** que la moyenne QPV (70%).

Les habitants du quartier Sœur- Janin (QPV) ne rencontrent **pas plus de difficultés** qu'à Jeunet ou Ménival (QVA). Au contraire, en 2020, les habitants de Sœur-Janin **s'y sentent particulièrement bien** (94%) et ils estiment avoir moins limités leurs dépenses de soin que dans le reste du secteur (3% contre 26% à Ménival et 18% à Jeunet). **Cette tendance à l'amélioration est observable dans le temps** : depuis 2015, les habitants de Sœur-Janin sont plus satisfaits de leur logement que les autres habitants du secteur. Les indicateurs de santé et de facilité à consulter un spécialiste sont également élevés et supérieurs au reste du secteur depuis 5 ans. Similairement, la proportion d'habitants de Sœur-Janin déclarant avoir été victime et/ou témoin d'un acte de **délinquance est en diminution dans le temps**, et reste inférieure ou égale aux autres quartiers du secteur depuis 2013.



Sainte-Blandine, Verdun-Suchet :

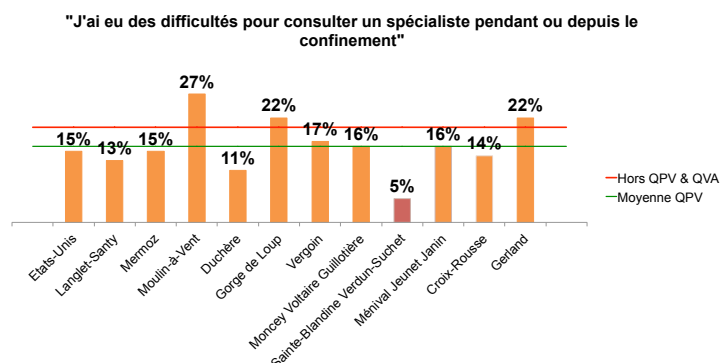
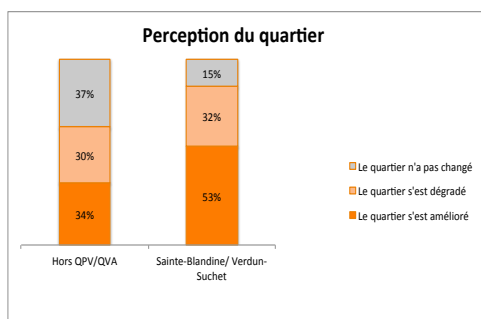
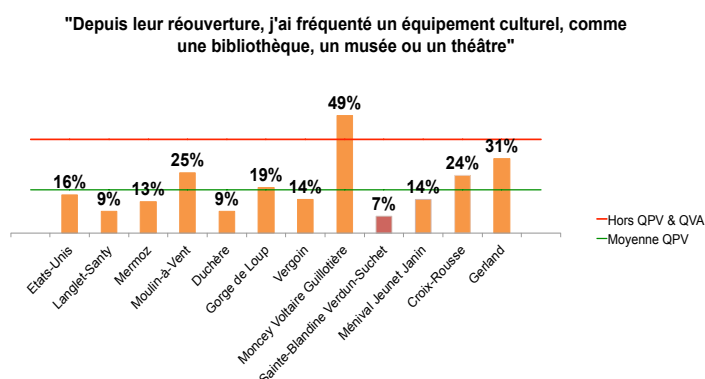
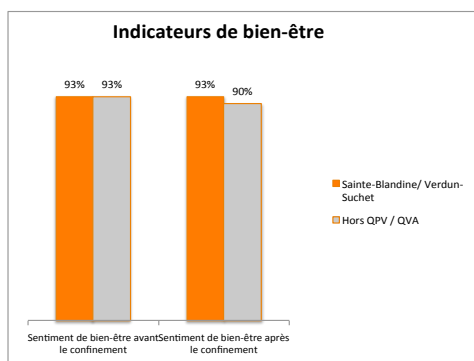
Un quartier qui rejoint les quartiers hors QPV/QVA



Les habitants de Sainte-Blandine et Verdun-Suchet ont une **perception très positive** de leur quartier. C'est le quartier pour lequel le sentiment d'amélioration est le plus haut. **Les indicateurs relatifs au bien-être des habitants sont eux aussi élevés** et s'inscrivent dans la moyenne **hors QPV/QVA**. Contrairement à d'autres quartiers, le sentiment de bien-être reste inchangé avant et après le confinement. De même, **l'attachement au quartier figure parmi les plus forts (92%)**.

En ce qui concerne les indicateurs de santé, le secteur connaît une évolution positive : la **totalité** des habitants de Sainte-Blandine et de Verdun-Suchet attestent être satisfait de leur santé, une tendance qui est en augmentation depuis 2014. Ils ont également **moins de difficultés à consulter un spécialiste** qu'ailleurs, et sont ceux qui limitent le moins leur dépenses de soins. De même, 90% des habitants de Sainte-Blandine et Verdun-Suchet déclarent ne pas avoir eu de difficultés particulières pendant le confinement, ce qui en fait **le quartier ayant eu le moins de difficultés** durant cette période. Ce taux est supérieur à la moyenne QPV (76%) et **hors QPV/QVA (56%)**.

On remarque cependant que les habitants du secteur **fréquentent rarement des équipements culturels** : 7% des habitants indiquent avoir fréquenté un équipement culturel depuis leur réouverture, contre une moyenne QPV de 18%.



GORGE DE LOUP :

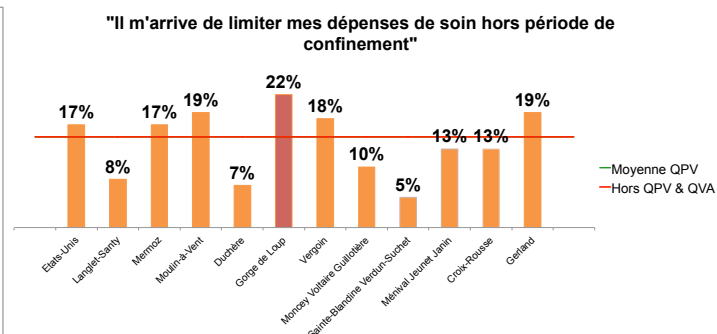
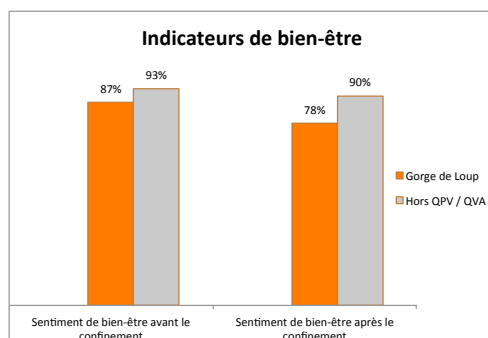
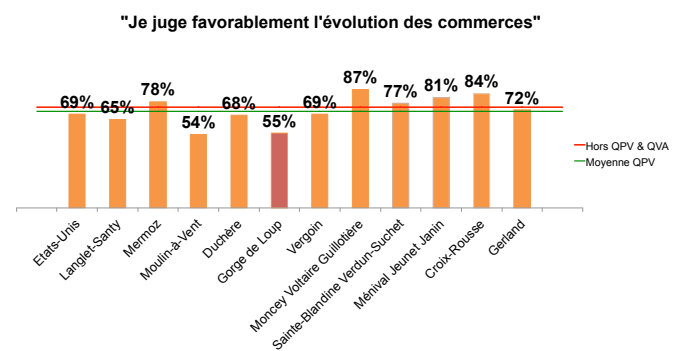
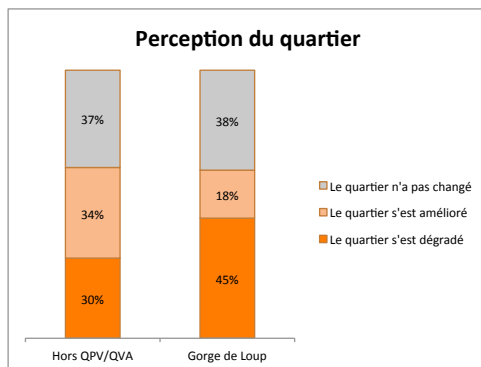
Un malaise de plus en plus marqué que l'on remarque sur tous les indicateurs



On observe une **dégradation très marquée de la perception de l'évolution du quartier** par les habitants de Gorge de Loup en 2020. En effet, 45% des habitants ont le sentiment que leur quartier s'est dégradé, et le taux d'amélioration chute de 20 points entre 2019 et 2020. De plus, les habitants de Gorge de Loup affichent un des **taux de bien-être les moins élevés sur les secteurs étudiés**. Ce pourcentage a d'ailleurs baissé de 9 points après le confinement. Similairement, **l'attachement au quartier figure parmi les moins élevés** des QPV étudiés (66%). C'est aussi un des quartiers où l'évolution des commerces est jugée la moins satisfaisante (55%).

En ce qui concerne la sécurité, la part d'habitants se déclarant victime et/ou témoin d'actes de **délinquance tend à augmenter** (+4 points entre 2019 et 2020). Parmi les actes de délinquances observés, plus de la moitié des habitants disent avoir été témoins de problèmes de drogue.

Comparativement, les habitants de Gorge de Loup comptent parmi ceux pour qui **l'accès aux services de santé est le plus difficile**. On y mentionne des difficultés croissantes pour consulter un spécialiste, de nombreux reports de consultations, et des limites de dépenses pour les soins. Ces indicateurs se sont **dégradés avec la crise sanitaire**.



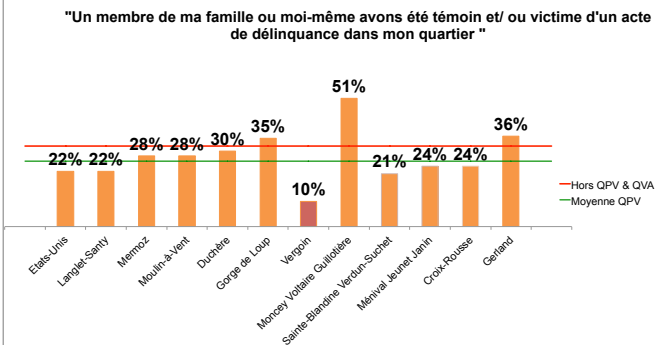
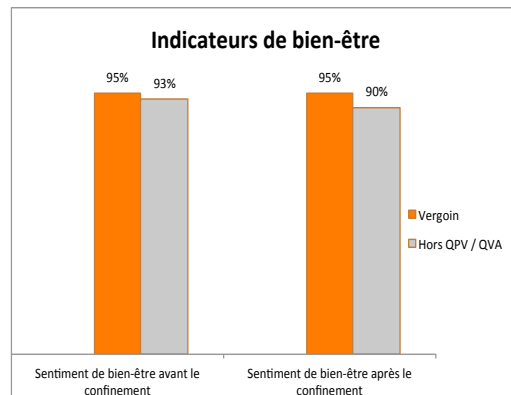
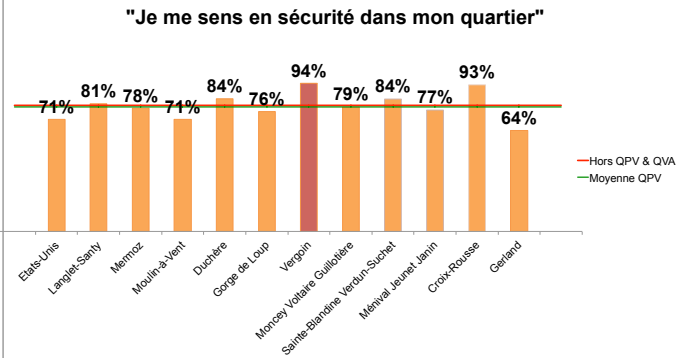
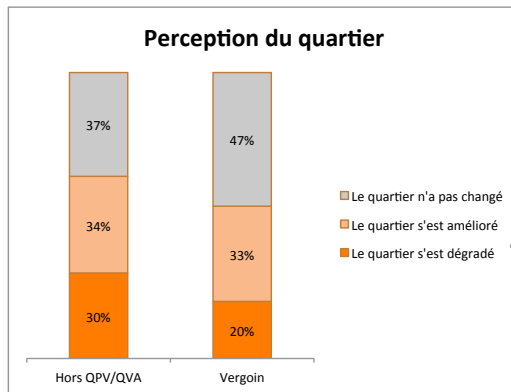
VERGOIN :

Un sentiment de bien être et de sécurité supérieur à la moyenne hors QPV/QVA même si des formes de fragilité persistent



Le constat partagé par près de la moitié des habitants du Vergoin est que **le quartier n'a pas beaucoup changé**. Les indicateurs de **bien-être au sein du quartier sont élevés**, avec un pourcentage de 95% qui reste stable après le confinement. Ce taux dépasse de 5 points la moyenne **hors QPV&QVA**, et peut être relié au **fort sentiment de sécurité des habitants** (94%), qui est le plus élevé parmi les quartiers étudiés. D'autres indicateurs sont positifs, comme l'engagement associatif de quartier et l'envie de participer à des groupes de travail sur l'amélioration du quartier. De même, l'exposition aux actes de délinquance correspond au taux le plus bas ayant été observé (10%).

Cependant, le quartier demeure fragile sur certains aspects. Par exemple, 10% des habitants du Vergoin déclarent **ne pas être équipés en matériel informatique**. Ce taux est légèrement supérieur à la moyenne QPV qui est de 9%. Par ailleurs, le **sentiment d'amélioration diminue** de 17 points entre 2019 et 2020, et l'évolution des commerces est **moins souvent jugée satisfaisante** qu'en moyenne QPV et **hors QPV&QVA**. De plus, la proportion d'habitants à qui il arrive de limiter des dépenses de soin est supérieure de 3 points à la moyenne QPV.



CROIX-ROUSSE :

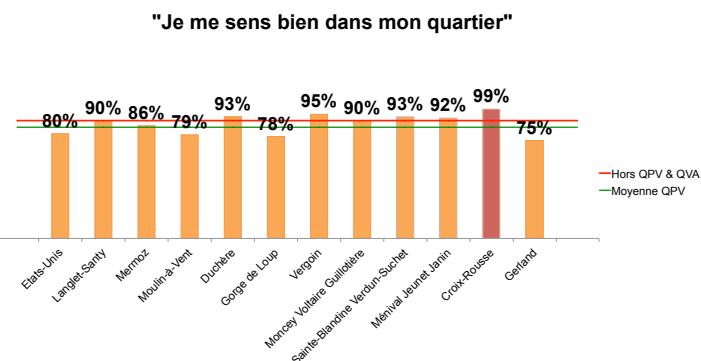
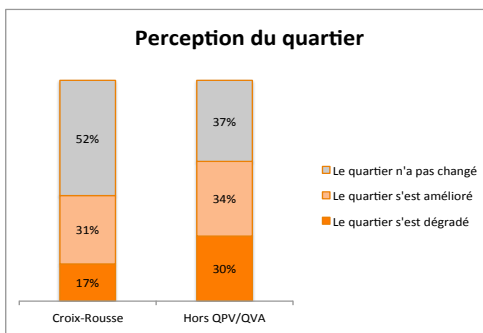
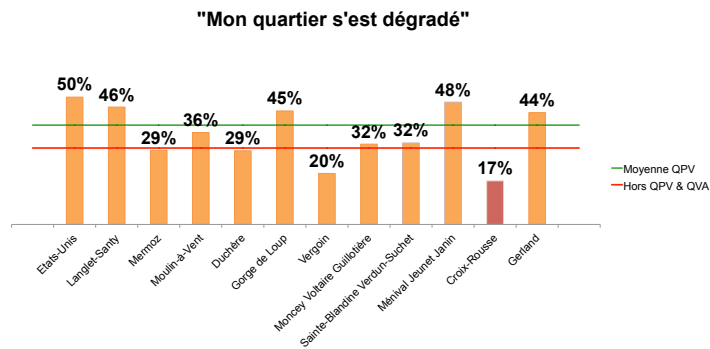
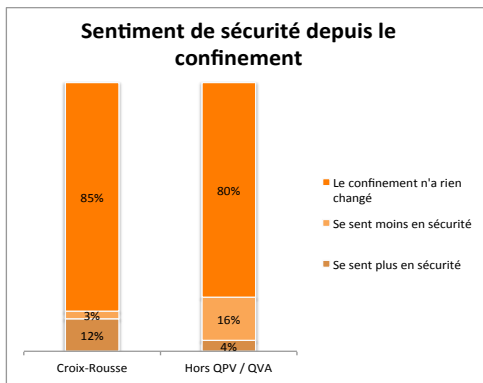
Des indicateurs de bien-être et de satisfaction proches des moyennes hors QPV/QVA



On observe des indicateurs de bien-être et de satisfaction proches voire supérieurs à la moyenne **hors QPV/QVA** :

Les habitants de la Croix-Rousse ont **un sentiment d'amélioration qui se rapproche de la moyenne hors QPV/QVA** : 31% contre 34%. Ils sont également plus nombreux à être satisfaits de leur logement (3 points de plus qu' en moyenne **hors QPV/QVA**). **L'attachement au quartier y est plus élevé** : 92% des habitants désirent y rester, contre 81% des habitants **hors QPV/QVA**. De même, **l'indicateur de bien être est de 99%** après le confinement, soit un pourcentage supérieur de 9 points à la moyenne **hors QPV/QVA**.

Plus de la moitié des habitants de la Croix-Rousse constatent que le quartier n'a pas changé en 2020. Pour autant, on observe une **augmentation du sentiment de sécurité** depuis plusieurs années (88% en 2011, contre 93% en 2020). Ce sentiment a été **renforcé par le confinement** (12% des habitants de la Croix-Rousse témoignent se sentir plus en sécurité dans leur quartier après le confinement.). De plus, les habitants sont **bien équipés en matériel informatique** : 95% des habitants déclarent avoir un accès à internet et seulement 5% déclarent ne pas être équipés. Enfin, 8 habitants sur 10 estiment ne pas avoir eu de difficultés particulières pendant le confinement.



LA DUCHÈRE :

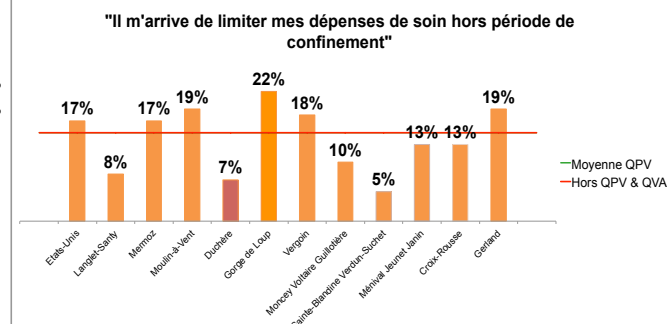
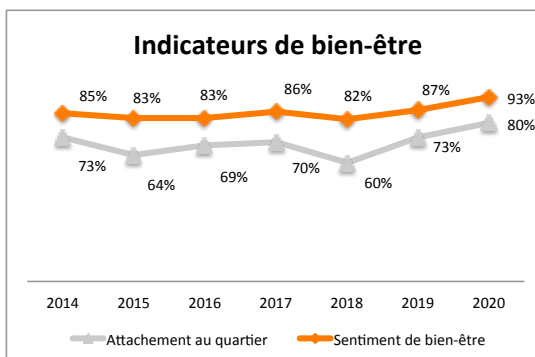
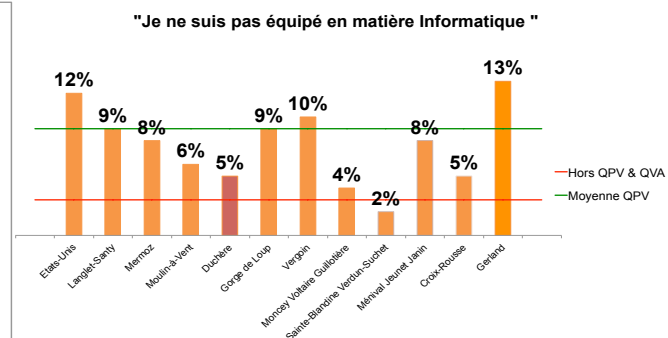
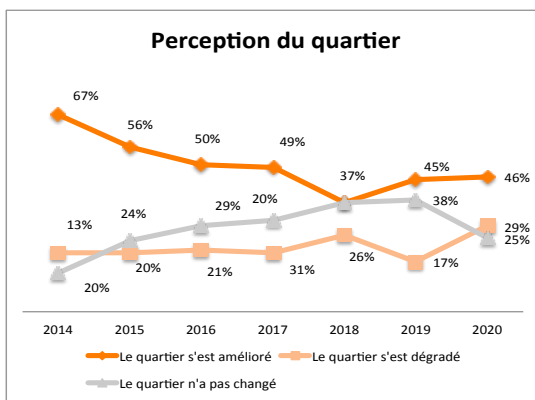
Moins de difficultés face au contexte sanitaire et un attachement au quartier toujours fort



Le sentiment de dégradation du quartier de la Duchère a augmenté de 12 points entre 2019 et 2020, pour atteindre 29%. On constate cependant une **tendance à la hausse des sentiment de bien-être et d'attachement au quartier**. L'indicateur de bien-être est supérieur de 8 points à la moyenne QPV, et la part d'habitants qui souhaitent rester dans le quartier a augmenté de 7 points entre 2019 et 2020.

Les indicateurs relatifs à la santé y sont particulièrement satisfaisants : 95% des habitants se disent en bonne santé, un taux qui dépasse la moyenne **hors QPV/QVA**. Ils ont également **moins fréquemment limités leur dépenses de soin** pendant le confinement, et ont **moins souvent reportés des soins ou des consultations habituelles** (-8 et -9 points par rapport à la moyenne QPV).

Le niveau d'équipement informatique est supérieur à la moyenne des QPV : 94% des habitants ont un accès à Internet, contre une moyenne de 87%. De même, La Duchère est le QPV où le **moins de difficultés** se sont fait ressentir pendant le confinement (13% des habitants contre 24% en moyenne).



MONCEY VOLTAIRE GUILLOTIERE :

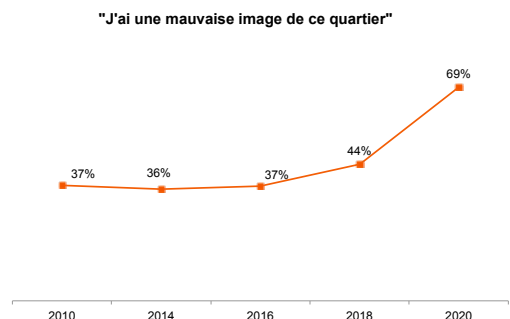
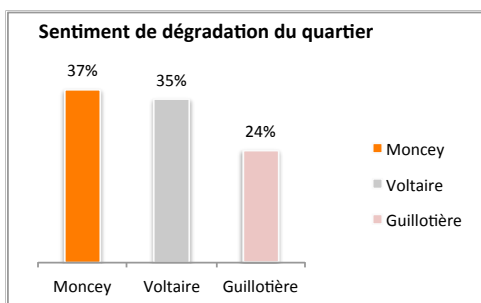
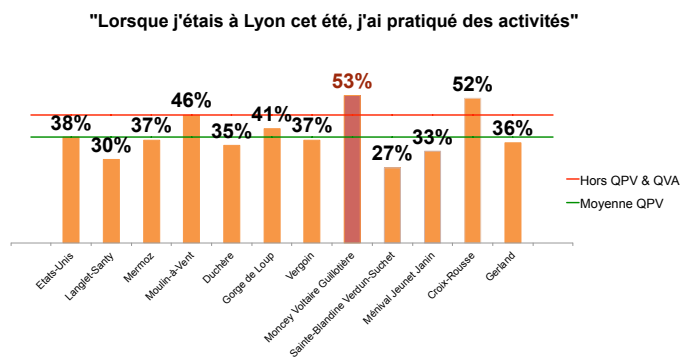
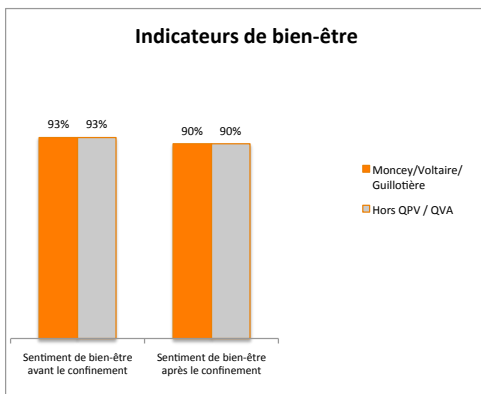
Un rapport au quartier qui se fragilise notamment à Moncey



À l'échelle du secteur Moncey Voltaire Guillotière, on observe un **sentiment élevé de bien être** au sein de son quartier, **tant avant qu'après le confinement** : 93% des habitants y témoignent se sentir bien au sein de leur quartier avant le confinement, 90% après. Ces parts sont importantes et comparables aux moyennes relevées **hors QPV&QVA**. On observe sur le secteur une **fréquentation particulièrement élevée des équipements culturels** au cours des 6 derniers mois, ainsi qu'une part importante d'habitants ayant pratiqué des activités à Lyon cet été (53% contre 46% en moyenne, **hors QPV&QVA**). Le confinement y a été vécu **sans difficulté** à 75%, une part également importante.

Pour autant, la part d'habitants témoignant d'une **dégradation du quartier augmente** au sein de ces 3 quartiers depuis 2015. Les raisons évoquées sont en majeure partie le sentiment d'insécurité, le bruit et le manque d'entretien. Ce sentiment de dégradation augmente **en particulier sur le QPV de Moncey** (de 8% à 37% de 2015 à 2020). On observe en effet sur Moncey une dégradation plus importante sur l'ensemble des critères de satisfaction étudiés.

Concernant Guillotière, la perception du quartier est en **nette dégradation** auprès des habitants **hors QPV&QVA** entre 2018 et 2020.



Un document réalisé par



TRAJECTOIRES
groupe reflex_

